

# L'activité de pêche professionnelle Au sein du Parc Marin de la Côte Bleue

Présenté par Kevin Leleu



Issu de la thèse présentée le 30 Mars 2012 au Centre d'Océanologie de Marseille

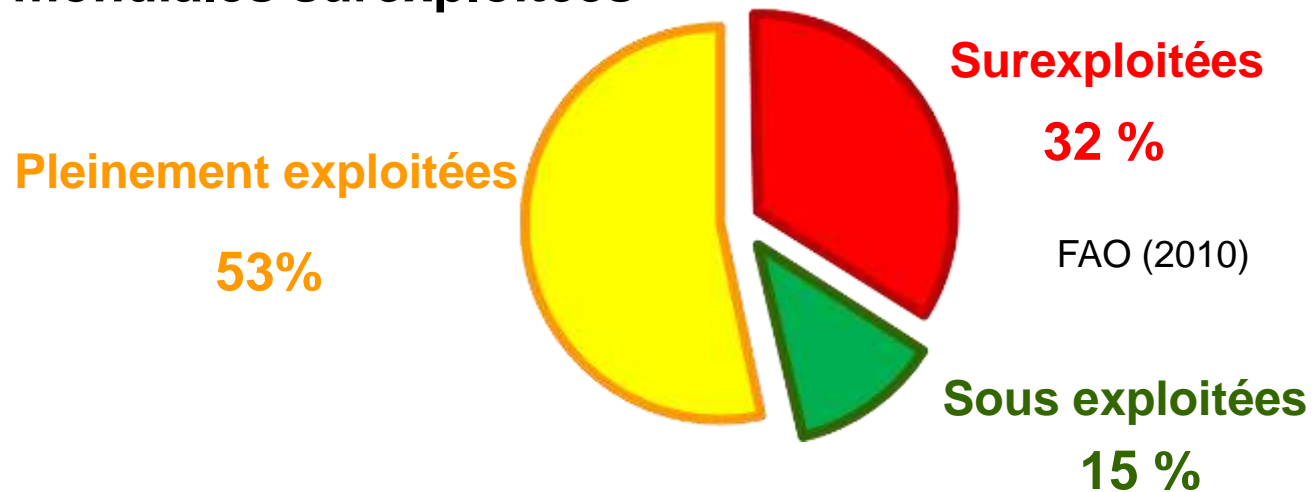
Directrice de thèse : Dominique PELLETIER *IFREMER Nouméa*

Co-directeur de thèse : Charles F. Boudouresque *LMGEM - MIO*

## Les ressources halieutiques

- **Des ressources importantes pour l'humanité**
  - ➔ **Moyens de subsistance pour 540 millions de personnes (FAO 2010)**

- **Des ressources mondiales surexploitées**



- ➔ **Une part importante des stocks n'est pas étudiée**
- ➔ **La pêche artisanale n'est pas ou peu prise en compte**

## La pêche artisanale

➔ Mode d'exploitation potentiellement durable des ressources









	Pêche industrielle (Grande échelle)	Pêche artisanale (Petite échelle)
Nombre de pêcheurs		
Capture pour consommation humaine		
Consommation énergétique		
Rejets		

Tableau adapté à partir de Jacquet et Pauly (2008)

➔ Pêche artisanale = 80% de la flotte (moins de 12 m)

- Dans le monde

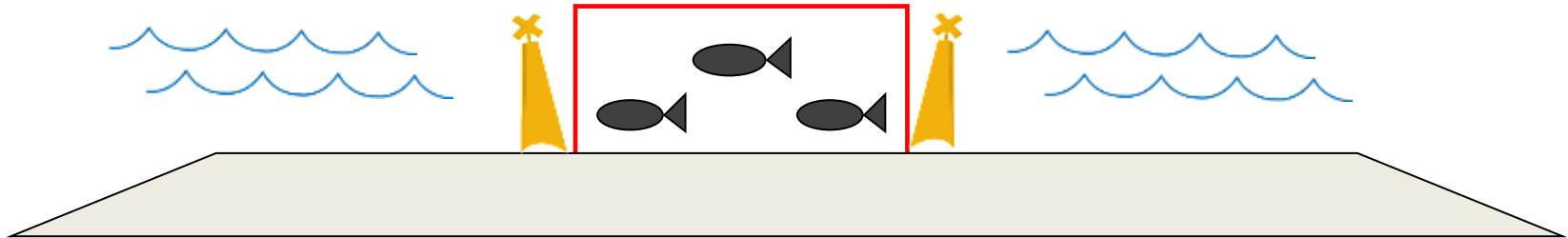
- En Europe

- En Méditerranée

- En Méditerranée française

# Les Aires Marines Protégées : Un support pour les pêcheries artisanales

### ➤ Effet des réserves marines intégrales



➔ Exportation de poissons adultes, d'œufs et de larves

➔ Âge et taille des réserves qui jouent un rôle

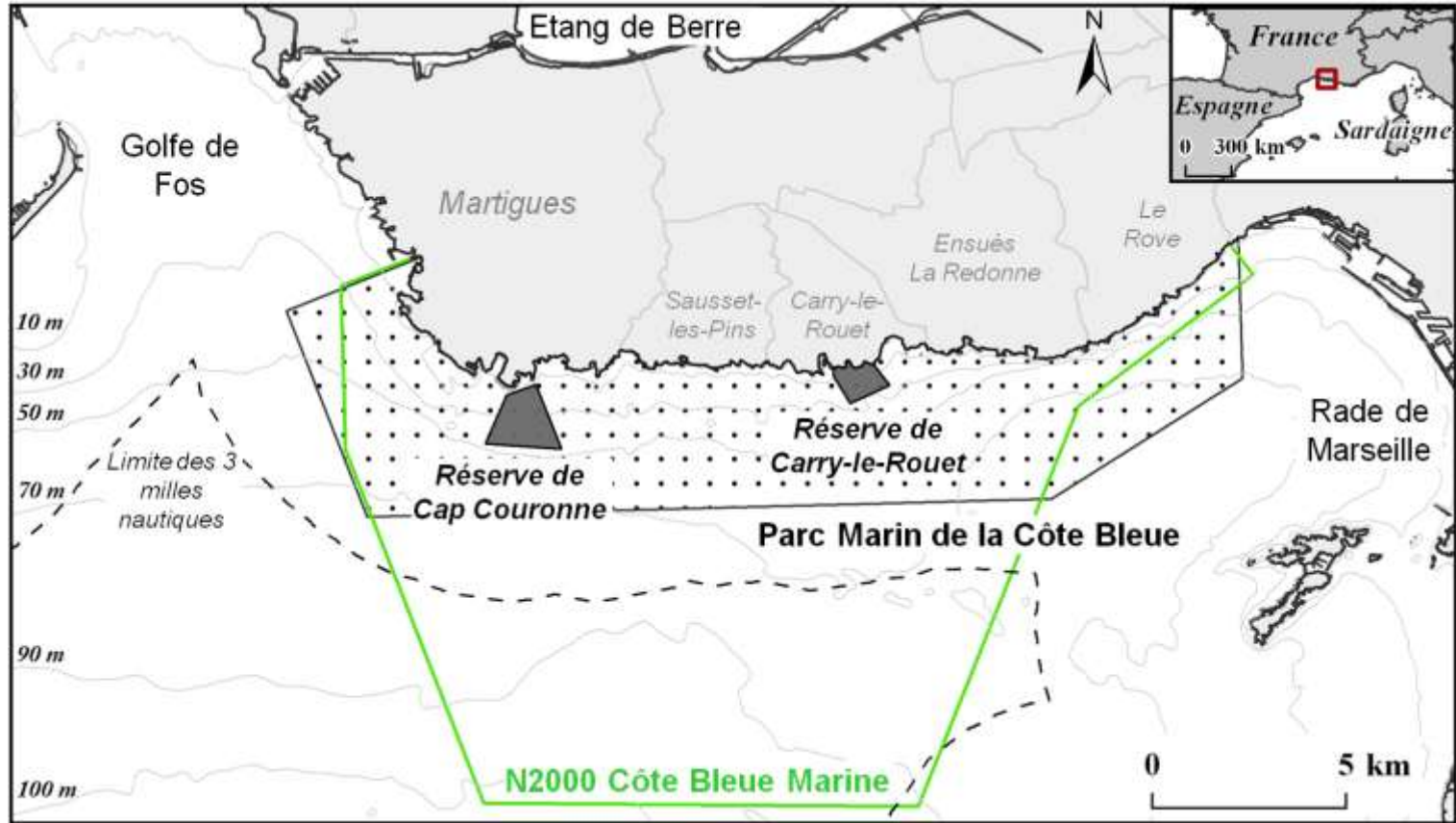
### ➤ De plus en plus d'AMP dans le monde (5 800 AMP )

### ➤ 5 AMP méditerranéennes française avec réserves marines intégrales surveillées

- *Scandola, Bonifacio, Banyuls, Parc Marin de la Côte Bleue, Parc National des Calanques (?)*

# Le PARC MARIN DE LA CÔTE BLEUE

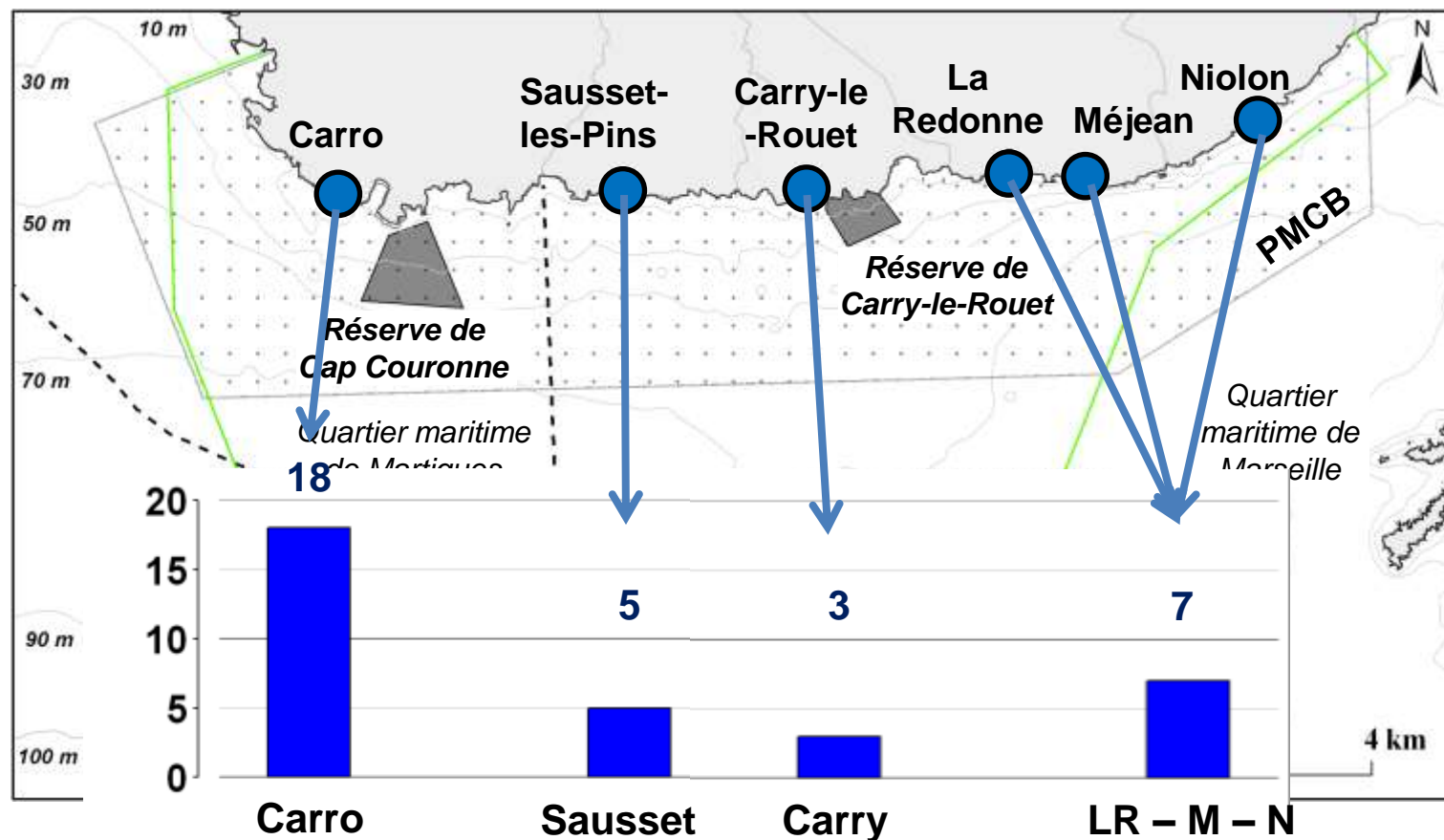
Carry-le-Rouet : 85 ha, 1983  
Cap Couronne : 210 ha, 1996



- Quelle est l'activité de pêche au sein du Parc Marin de la Côte Bleue ?
- Quelles sont les effets des réserves du PMCB sur l'activité de pêche ?

## 2. ACTIVITE DE PÊCHE AU SEIN DU PARC MARIN DE LA CÔTE BLEUE

- Les ports de pêche :
- 6 ports de pêche
  - 56 bateaux disposant d'un PME (DPMA)
  - 33 bateaux actifs au moins deux mois
  - 62 marins recensés



## 2. ACTIVITE DE PÊCHE AU SEIN DU PARC MARIN DE LA CÔTE BLEUE

### Les bateaux de pêche



	Minimum	Moyenne	Maximum
Taille (m)	5.5	<b>9.5 m</b>	16.2
Puissance (CV)	9	<b>87.1 CV</b>	324
Jauge (tx)	1.8	<b>6.6 tx</b>	23.3
Âge	9	<b>35 ans</b>	86



### LES ENGINS DE PÊCHE

#### *Principaux*

- Filet maillant
  - Trémail
  - Filets combinés
  - Palangre
  - Plongée sous-marine
- } **Filets**

#### *Secondaires*

- Casier / nasse
- Canne / Ligne à main
- Filet dérivant
- Palangre dérivante



### Rappel méthodologique de la thèse

→ De juillet 2009 à juin 2010

→ Un passage tous les 10 jours sur chaque port

→ Informations sur la sortie du jour et des 6 jours précédents

- Engins, espèces ciblées, zones de pêche, heures de calée et de levée...

- Captures : espèces, poids total, poids individuel

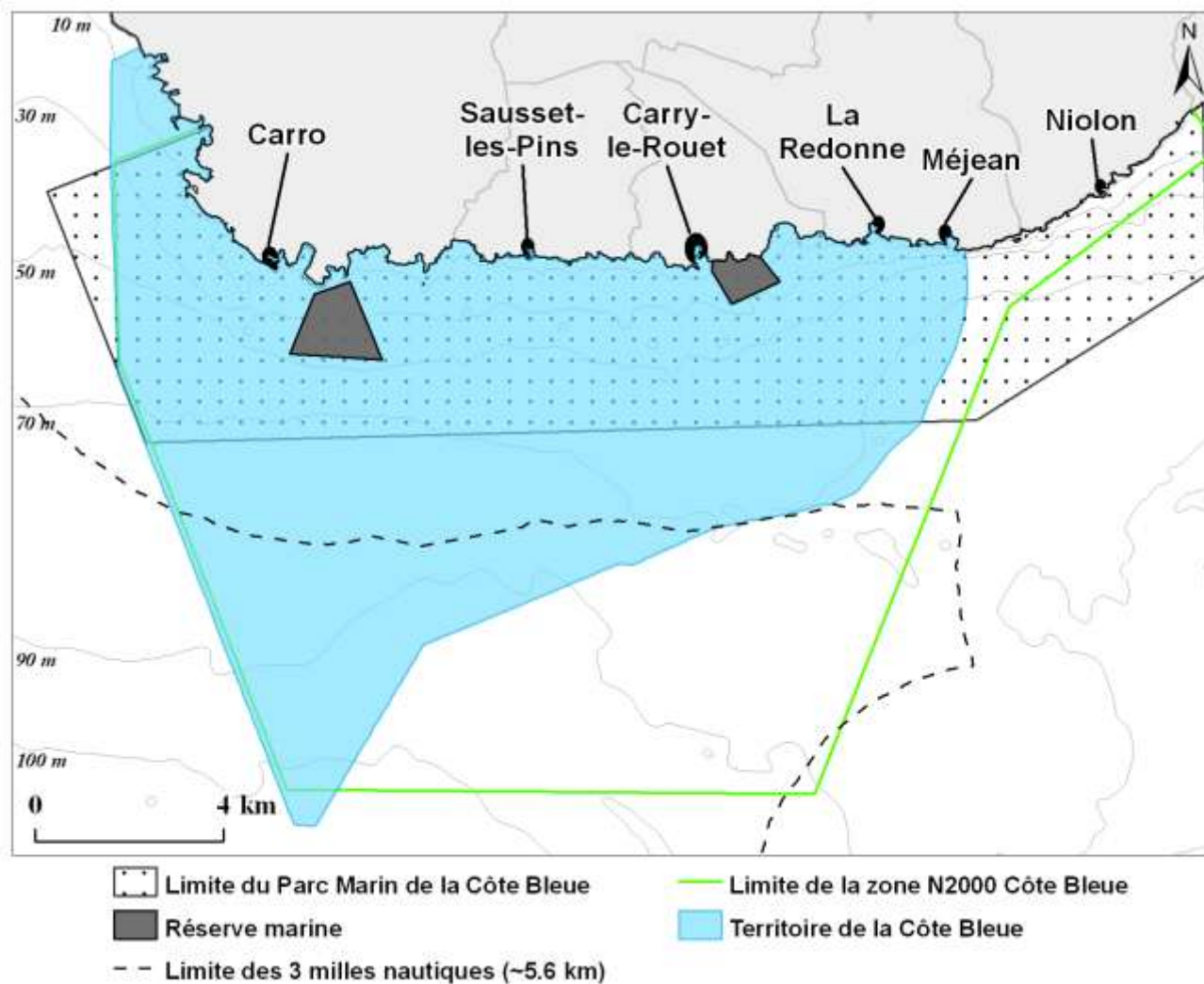
→ 16 bateaux suivis sur l'année d'étude





*Ex : dessin du filet*



## Territoire de pêche de la Côte Bleue



### Concernant les fileyeurs, 7 métiers principaux

Métiers	Espèces cibles	Engins	Profondeur moyenne	Période de pêche
1. Sparidés	<i>Dorades</i> <i>Sars divers</i>		 <p>Dorade royale</p>	 <p>Parc Marin de la Côte Bleue</p> <p>Sars</p>

**Concernant les fileyeurs, 7 métiers principaux**

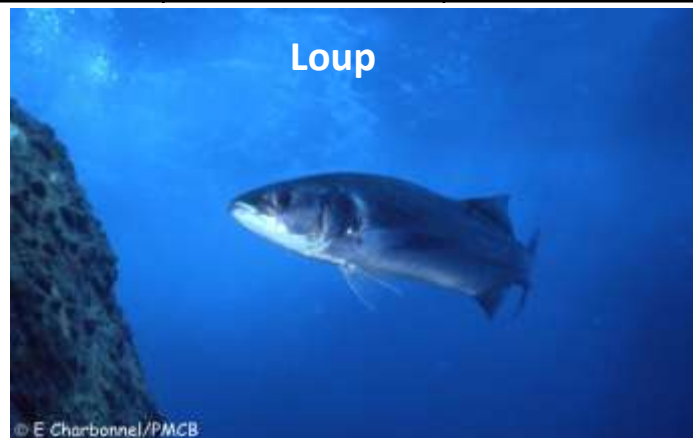
Métiers	Espèces cibles	Engins	Profondeur moyenne	Période de pêche
---------	----------------	--------	--------------------	------------------

1. Sparidés

*Dorades*  
*Sars divers*



2. Loup

*Loups*  
*Dorades*



**Dorades royales**

### Concernant les fileyeurs, 7 métiers principaux

Métiers	Espèces cibles	Engins	Profondeur moyenne	Période de pêche
1. Sparidés	<i>Dorades</i> <i>Sars divers</i>		 <small>© E Charbonnel/Parc Marin Côte Bleue</small>	Rouget de roche
2. Loup	<i>Loups</i> <i>Dorades</i>			
3. Rouget	<i>Rouget roche et vase</i> <i>Soupe</i>			
				Poissons de soupe

### Concernant les fileyeurs, 7 métiers principaux

Métiers	Espèces cibles	Engins	Profondeur moyenne	Période de pêche
1. Sparidés	<i>Dorades</i> <i>Sars divers</i>			
2. Loup	<i>Loups</i> <i>Dorades</i>			
3. Rouget	<i>Rouget roche et vase</i> <i>Soupe</i>			
4. Merlan	<i>Merlan</i> <i>Pageots, galinettes</i>			



### Concernant les fileyeurs, 7 métiers principaux

Métiers	Espèces cibles	Engins	Profondeur moyenne	Période de pêche
1. Sparidés	<i>Dorades</i> <i>Sars divers</i>			
2. Loup	<i>Loups</i> <i>Dorades</i>			
3. Rouget	<i>Rouget roche et vase</i> <i>Soupe</i>			
4. Merlan	<i>Merlan</i> <i>Pageots, galinettes</i>			
5. Soupe	<i>Soupe</i> <i>Rouget</i>			



Rascasse brune



Crénilabre à cinq taches

**Concernant les fileyeurs, 7 métiers principaux**

Métiers	Espèces cibles	Engins	Profondeur moyenne	Période de pêche
1. Sparidés	<i>Dorades</i> <i>Sars divers</i>			
2. Loup	<i>Loups</i> <i>Dorades</i>			
3. Rouget	<i>Rouget roche et vase</i> <i>Soupe</i>			
4. Merlan	<i>Merlan</i> <i>Pageots, galinettes</i>			
5. Soupe	<i>Soupe</i> <i>Rouget</i>			
6. Langouste	<i>Langouste, chapon, bouille</i>			



Langoustes



Chapon



### Concernant les fileyeurs, 7 métiers principaux

Métiers	Espèces cibles	Engins	Profondeur moyenne	Période de pêche
1. Sparidés	<i>Dorades</i> <i>Sars divers</i>			
2. Loup	<i>Loups</i> <i>Dorades</i>			
3. Rouget	<i>Rouget roche et vase</i> <i>Soupe</i>			
4. Merlan	<i>Merlan</i> <i>Pageots, galinettes</i>			
5. Soupe	<i>Soupe</i> <i>Rouget</i>			
6. Langouste	<i>Langouste, chapon,</i> <i>bouille</i>			
<b>7. Sole</b>	<b><i>Soles</i></b> <b><i>Loups, galinettes</i></b>			



Soles communes

### ***Concernant les fileyeurs, 7 métiers principaux***

<b>Métiers</b>	<b>Espèces cibles</b>	<b>Engins</b>	<b>Profondeur moyenne</b>	<b>Période de pêche</b>
<b>1. Sparidés</b>	<i>Dorades</i> <i>Sars divers</i>	<b>Filet maillant</b> <b>Filet combiné</b>		
<b>2. Loup</b>	<i>Loups</i> <i>Dorades</i>			
<b>3. Rouget</b>	<i>Rouget roche et vase</i> <i>Soupe</i>	<b>Filet maillant</b>		
<b>4. Merlan</b>	<i>Merlan</i> <i>Pageots, galinettes</i>			
<b>5. Soupe</b>	<i>Soupe</i> <i>Rouget</i>			
<b>6. Langouste</b>	<i>Langouste, chapon,</i> <i>bouille</i>	<b>Trémail</b>		
<b>7. Sole</b>	<i>Soles</i> <i>Loups, galinettes</i>			

**Concernant les fileyeurs, 7 métiers principaux**

Métiers	Espèces cibles	Engins	Profondeur moyenne	Période de pêche
1. Sparidés	<i>Dorades</i> <i>Sars divers</i>	Filet maillant Filet combiné	15 - 30 m	
2. Loup	<i>Loups</i> <i>Dorades</i>	Filet maillant	10 - 15 m	
3. Rouget	<i>Rouget roche et vase</i> <i>Soupe</i>		70 - 80 m	
4. Merlan	<i>Merlan</i> <i>Pageots, galinettes</i>		10 - 20 m	
5. Soupe	<i>Soupe</i> <i>Rouget</i>	Trémail	30 - 40 m	
6. Langouste	<i>Langouste, chapon,</i> <i>bouille</i>		50 - 80 m	
7. Sole	<i>Soles</i> <i>Loups, galinettes</i>			

### Concernant les fileyeurs, 7 métiers principaux

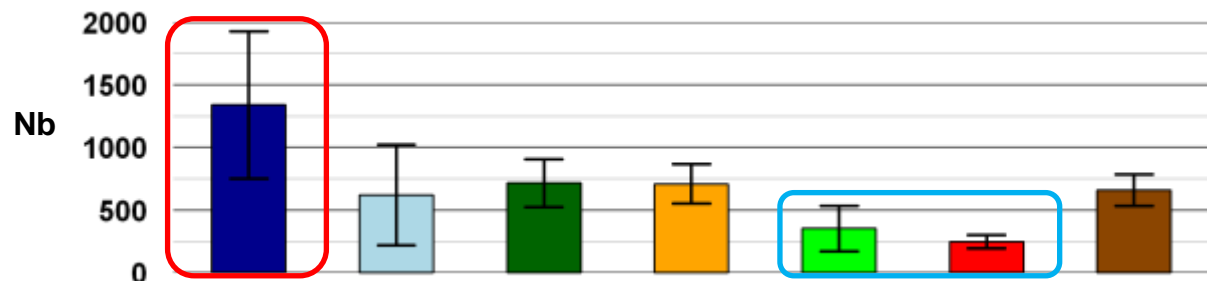
Métiers	Espèces cibles	Engins	Profondeur moyenne	Période de pêche
1. Sparidés	<i>Dorades</i> <i>Sars divers</i>	Filet maillant Filet combiné	15 - 30 m	9 mois <b>Printemps,</b> <b>Automne</b>
2. Loup	<i>Loups</i> <i>Dorades</i>	Filet maillant		5 mois <b>Automne,</b> <b>Hiver</b>
3. Rouget	<i>Rouget roche et vase</i> <i>Soupe</i>		10 - 15 m	7 mois <b>Printemps,</b> <b>Eté</b>
4. Merlan	<i>Merlan</i> <i>Pageots, galinettes</i>		70 - 80 m	8 mois <b>Eté</b>
5. Soupe	<i>Soupe</i> <i>Rouget</i>		10 - 20 m	6 mois <b>Eté</b>
6. Langouste	<i>Langouste, chapon,</i> <i>bouille</i>	Trémail	30 - 40 m	5 mois <b>Printemps,</b> <b>Eté</b>
7. Sole	<i>Soles</i> <i>Loups, galinettes</i>		50 - 80 m	6 mois <b>Hiver</b>

## 2. ACTIVITE DE PÊCHE AU SEIN DU PARC MARIN DE LA CÔTE BLEUE

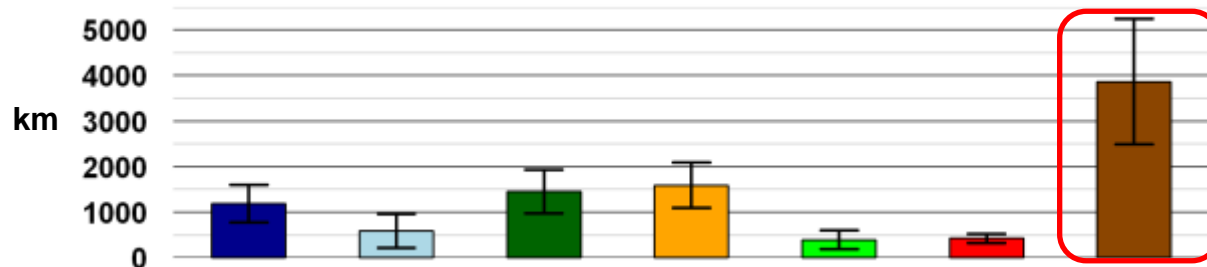
### Effort par métier

	Sparidés	Loup	Rouget	Merlan	Soupe	Langouste	Sole
Nombre de bateaux	16	13	13	15	10	14	18

### Nombre total de filets calés par an



### Longueur totale de filet par an



### ➤ Effort total

	Sorties de pêche	Filets calés	Longueur de filets
<i>Pour un bateau</i>	137	170	347 km

## 2. ACTIVITE DE PÊCHE AU SEIN DU PARC MARIN DE LA CÔTE BLEUE

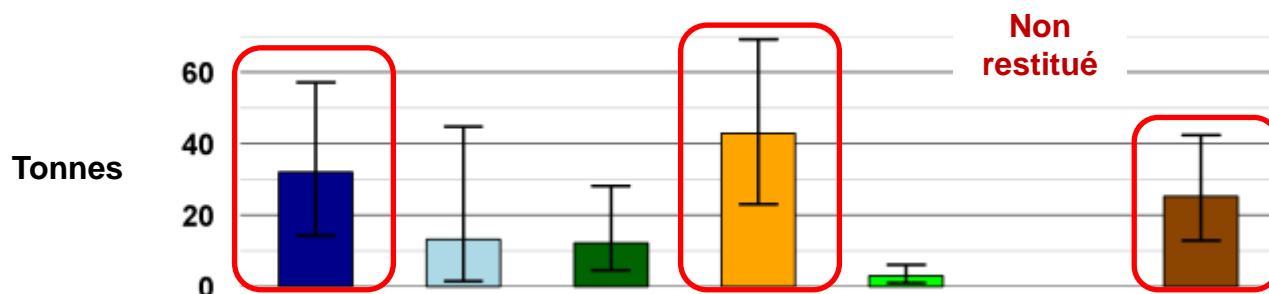
### Capture par métier

	Sparidés	Loup	Rouget	Merlan	Soupe	Langouste	Sole
<b>Nombre de Bateaux</b>	<b>16</b>	<b>13</b>	<b>13</b>	<b>15</b>	<b>10</b>	<b>14</b>	<b>18</b>

### Capture par 100 m de filet



### Capture totale débarquée par an



### ➤ Capture totale (30 bateaux)

	<b>Capture totale</b>	<b>Capture Merlan, Sparidés, Soles</b>	<b>REJETS ?</b>
<b>Pour 30 bateaux</b>	<b>131 t</b> <b>(~ 5 t par bateau)</b>	<b>100 t (76%)</b>	<b>≤ 10% ?</b>

### 3. CARACTERISATION DE L'ACTIVITE DE PECHE PRINCIPALE

---

- Une pêcherie aux petits métiers caractéristique de Méditerranée Nord-Occidentale

→ Engins, espèces ciblées, métiers pratiqués

- Effort et captures différents selon les métiers

→ Engins dormants, sélectivité, valorisation/qualité des produits de la pêche

→ S'inscrit dans une démarche de pêche côtière durable

**MAIS : Métier « Sole »**

→ 75% filets > longueur réglementaire UE

(Bachet 1988) → Longueur : **X 2.5** depuis 20 ans

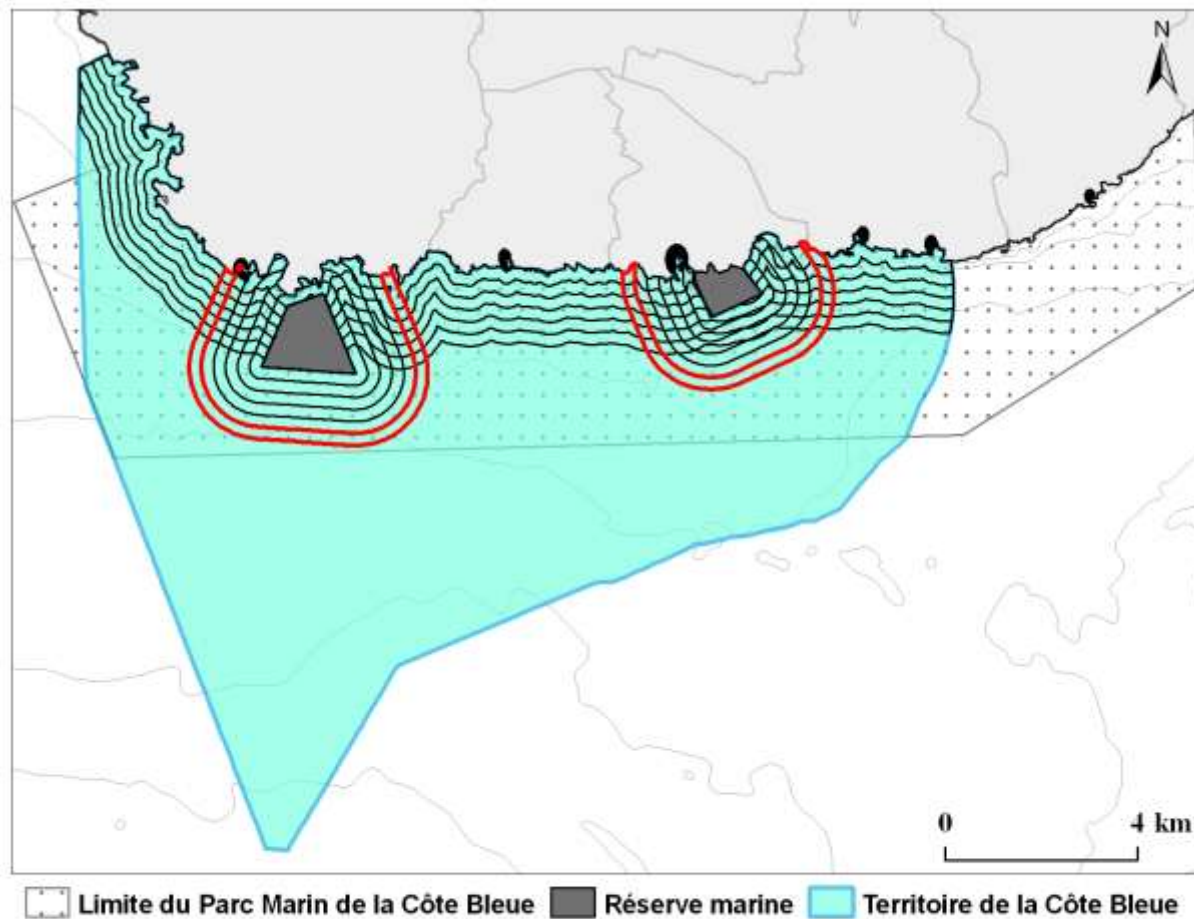
→ Faible capture par 100 m de filet

} Problèmes ?

- Bateaux extérieurs aux ports du PMCB qui doivent être pris en compte

→ **CHALUTIERS, LAMPAROS, PETITS METIERS**

### 3. REPARTITION DE L'EFFORT DE PÊCHE ET EFFETS DES RESERVES MARINES

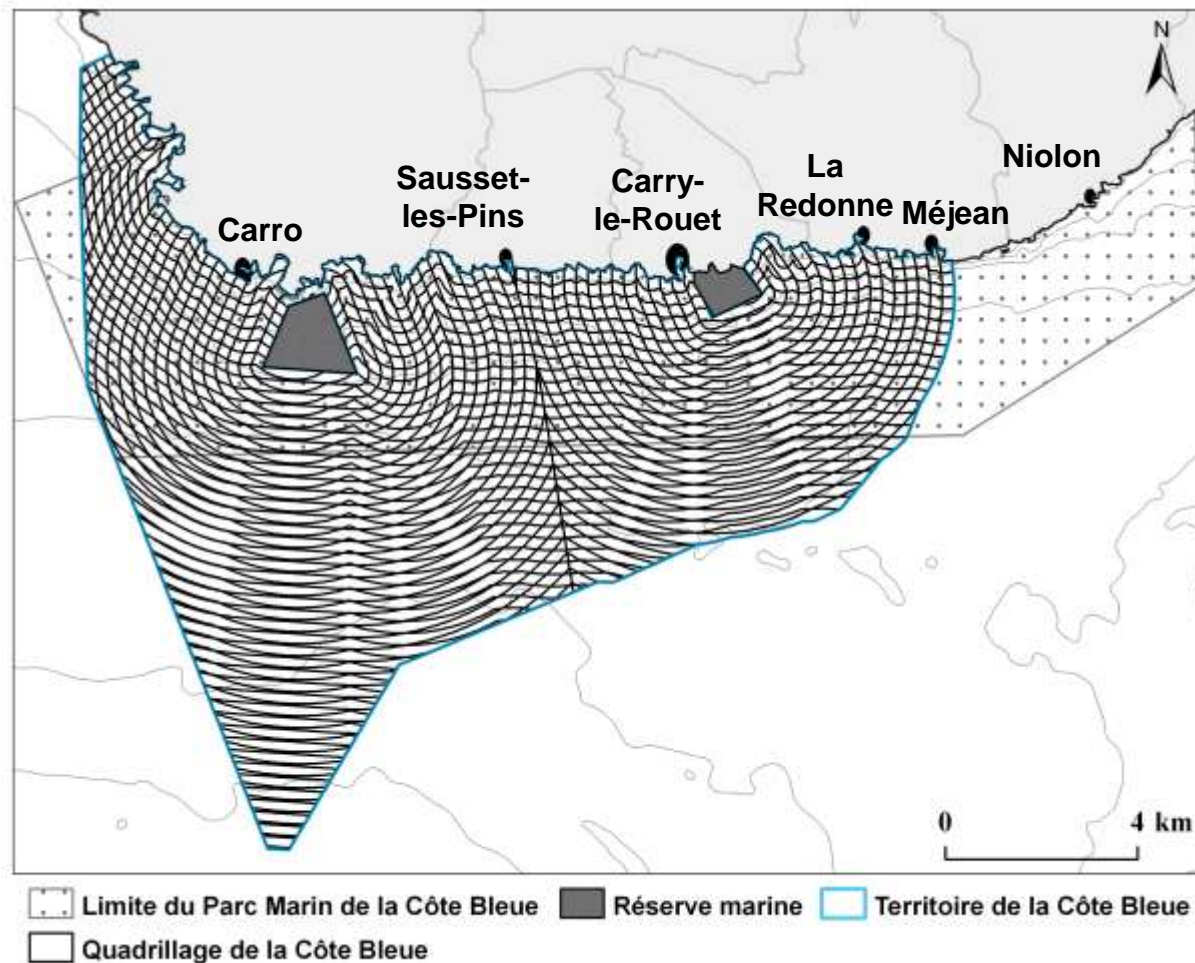


➔ Distance à la côte : 250 m

➔ Distance à la réserve : 250 m



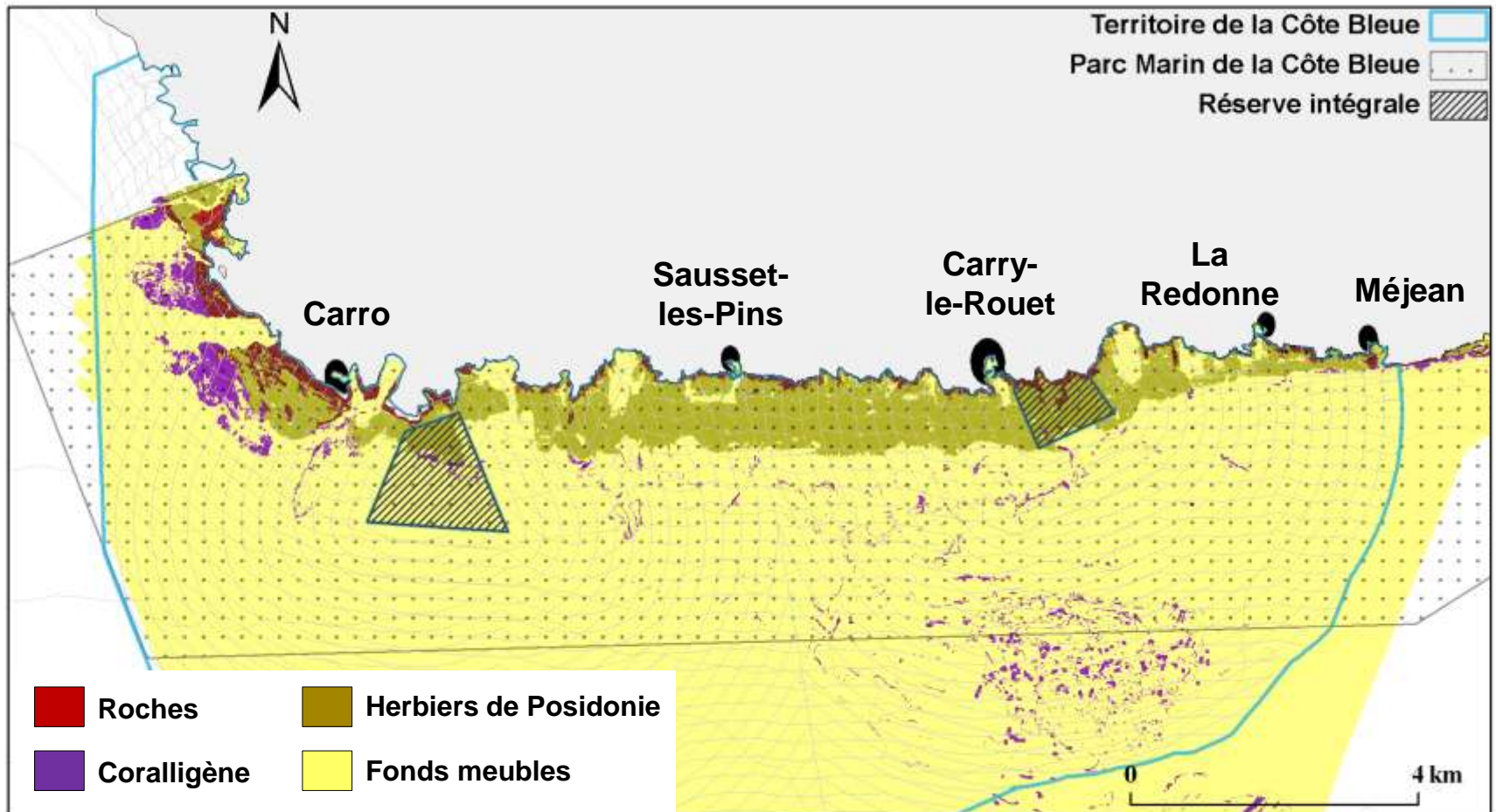
### 3. REPARTITION DE L'EFFORT DE PÊCHE ET EFFETS DES RESERVES MARINES



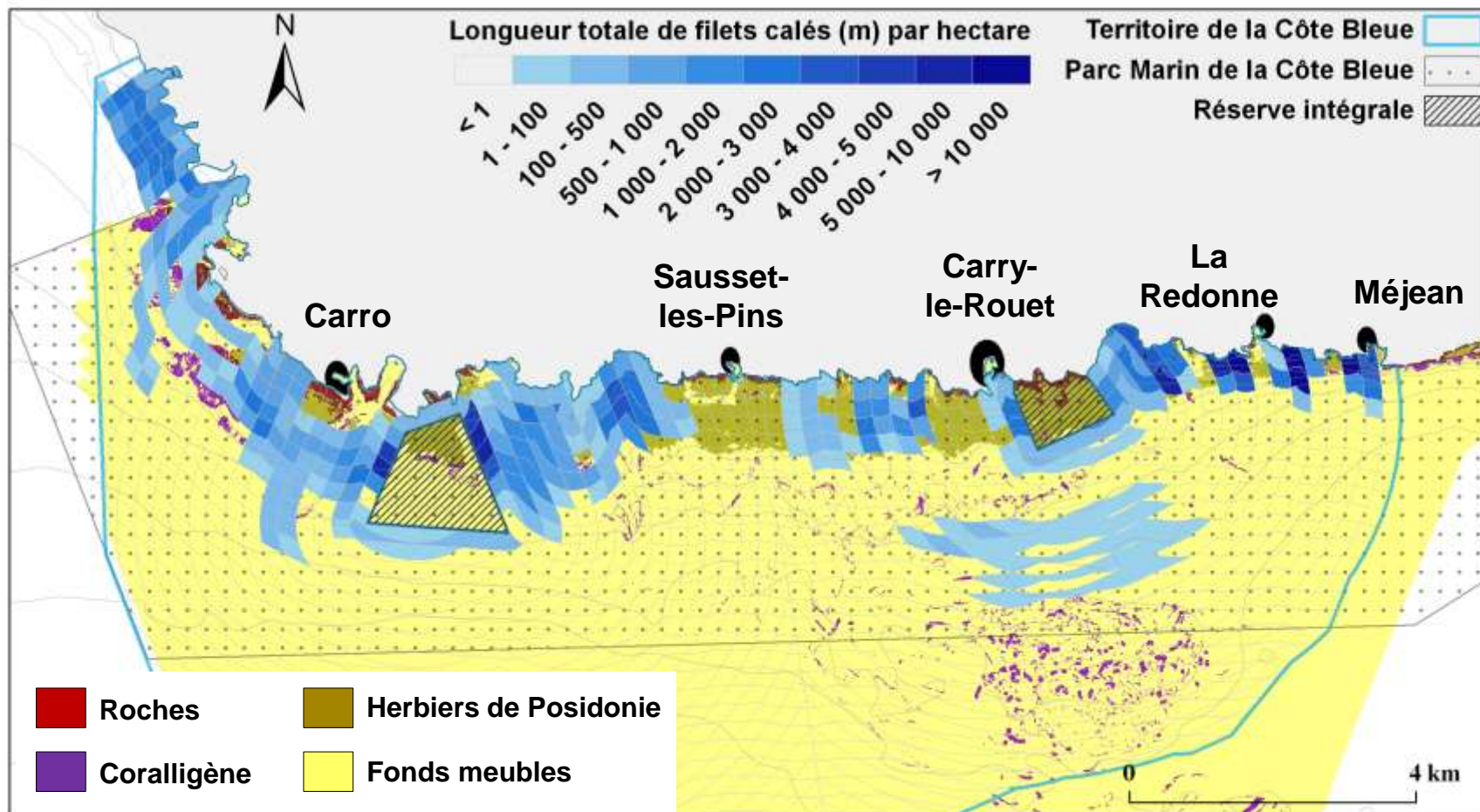
→ Répartition de l'effort selon les zones de pêche et les métiers pratiqués

→ Regroupement des métiers : Sparidés et Loup, Rouget et Soupe, Merlan et Sole

## SPARIDÉS et LOUP

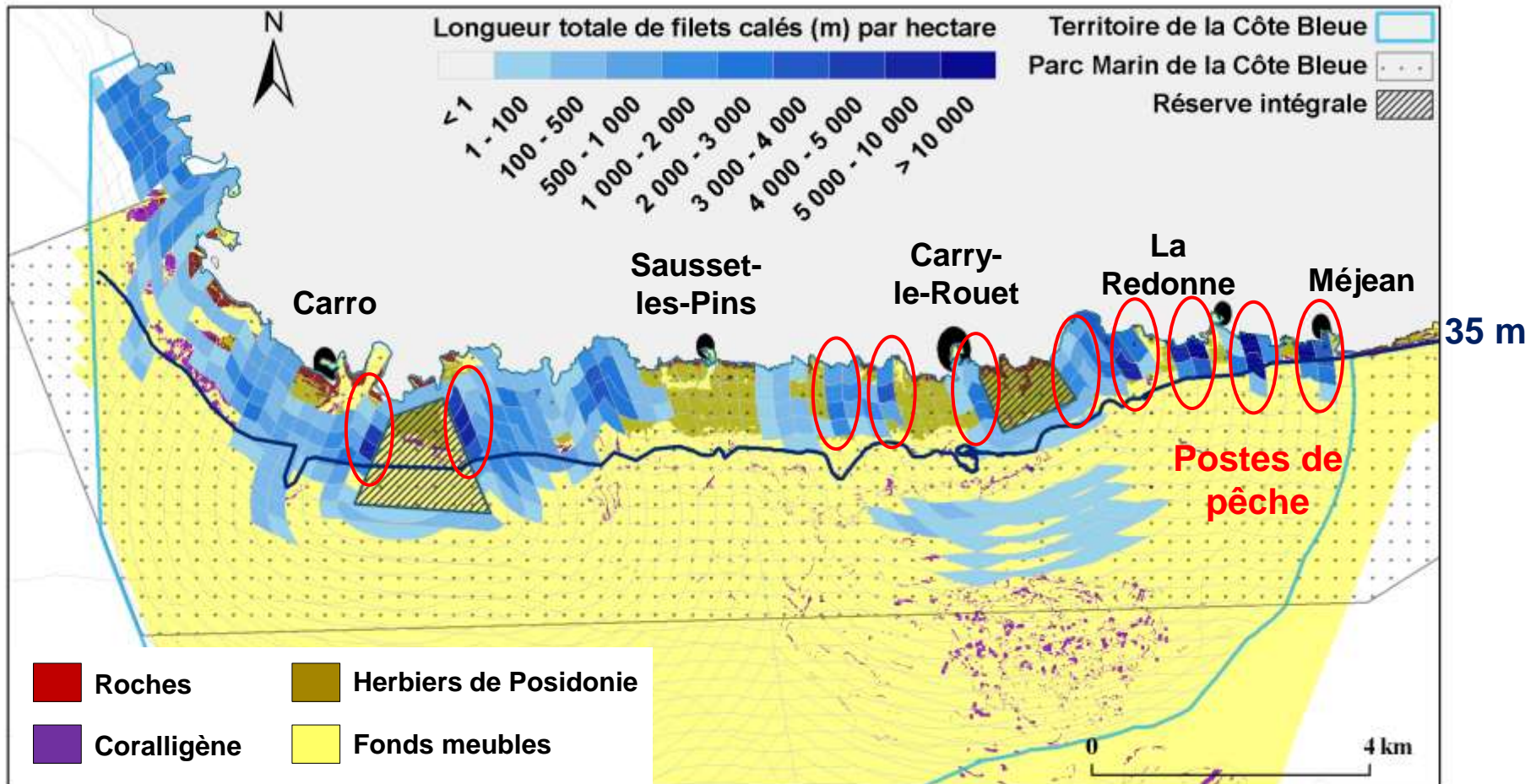


## SPARIDÉS et LOUP



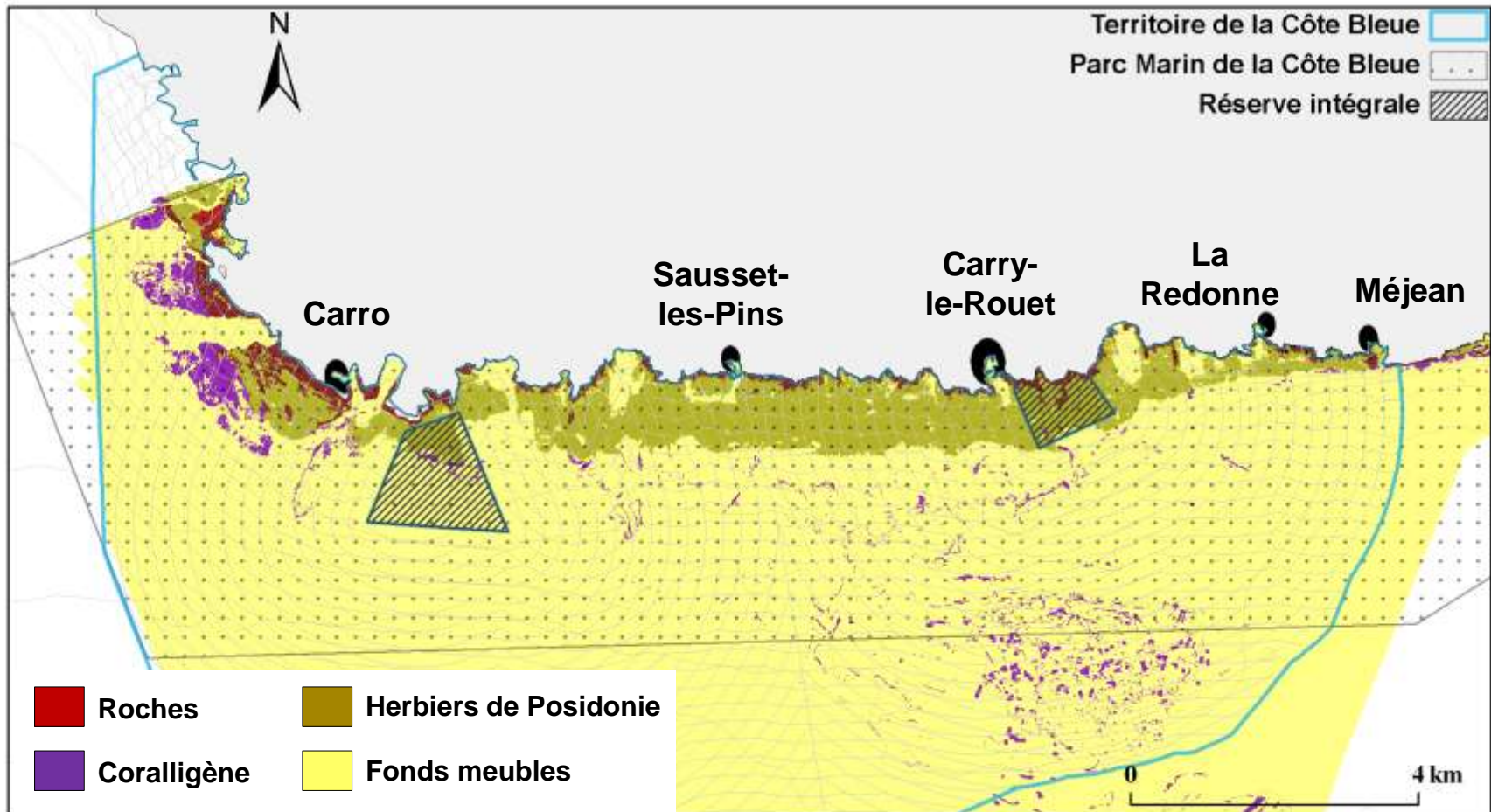
➔ Fonds rocheux, herbiers de posidonie, fonds meubles à proximité

## SPARIDÉS et LOUP

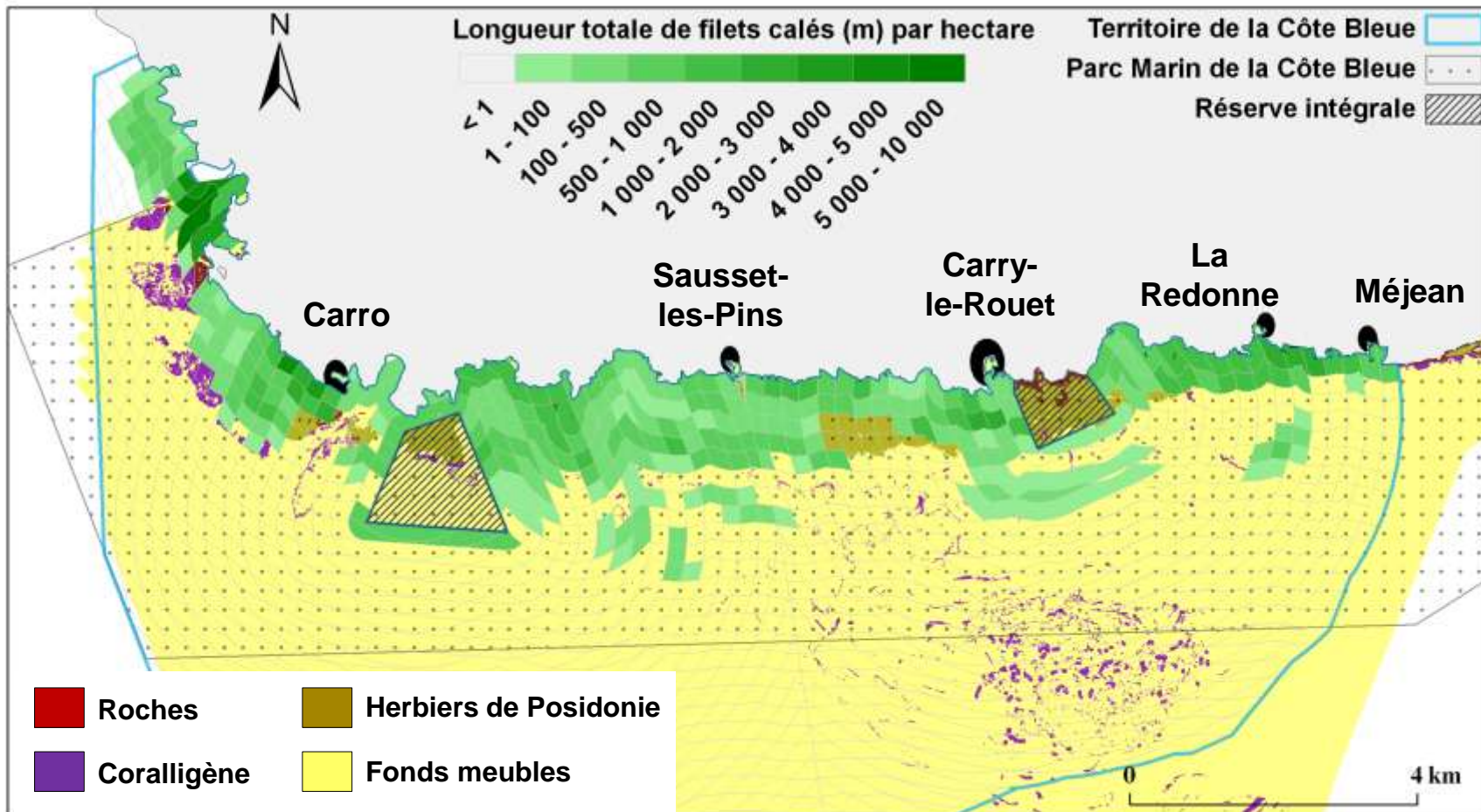


- Fonds rocheux, herbiers de posidonie, fonds meubles à proximité
- 93 % des longueurs de filets entre 0 et 35 m de fond
- Effet peu évident de la réserve de Carry ; Effet de la réserve de Carro

## ROUGET et SOUPE

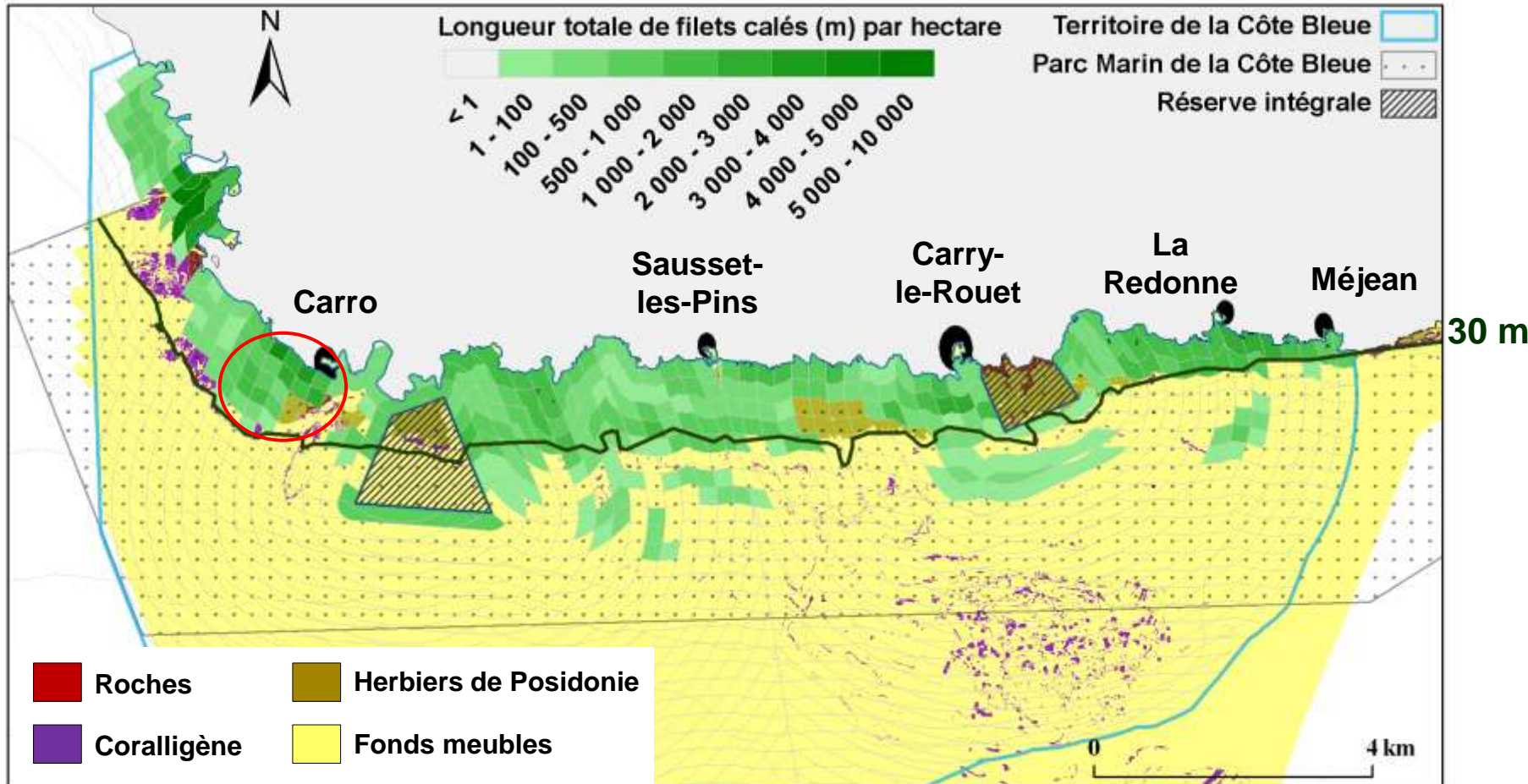


## ROUGET et SOUPE



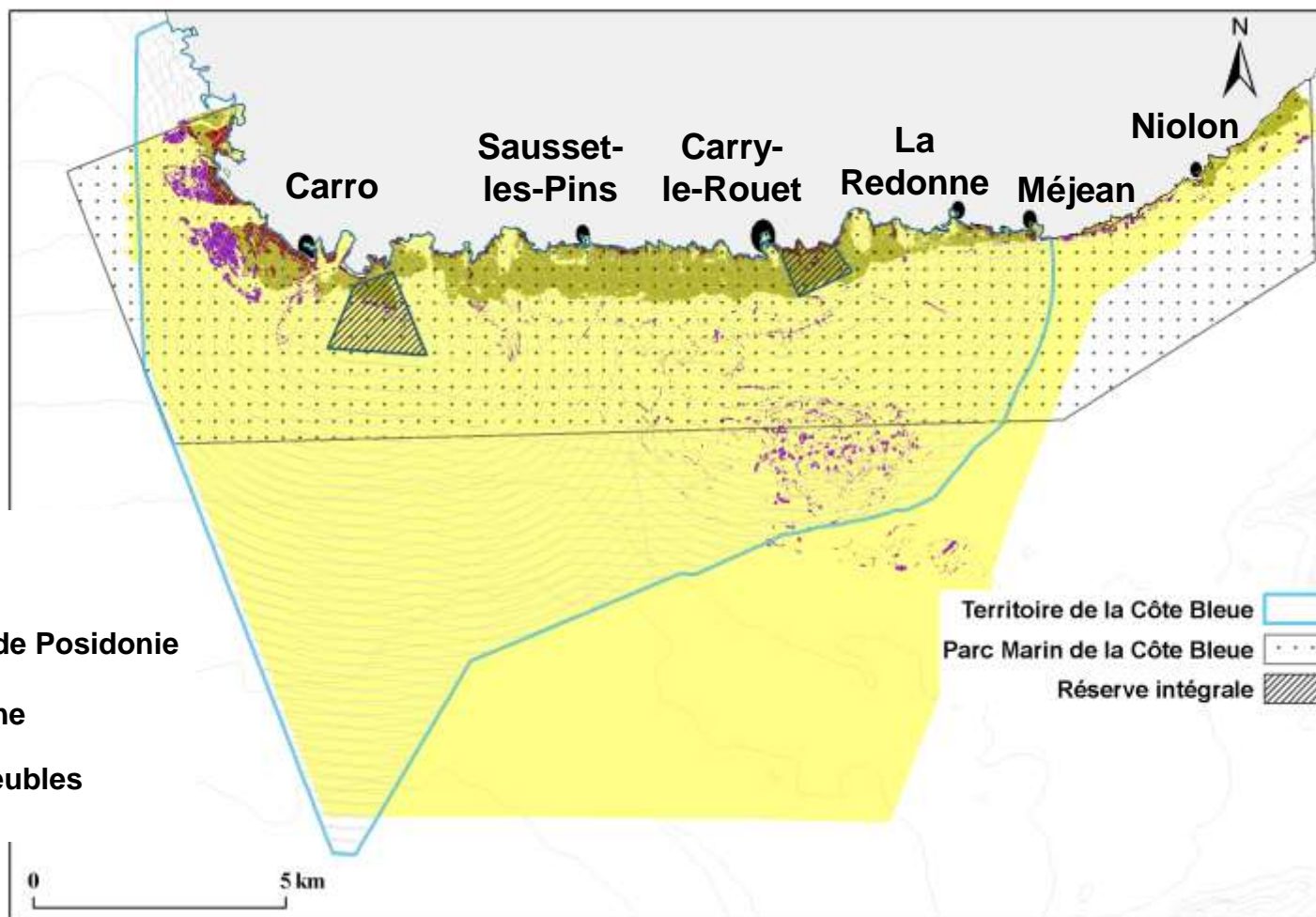
→ Herbiers de posidonie, fonds meubles à proximité

## ROUGET et SOUPE



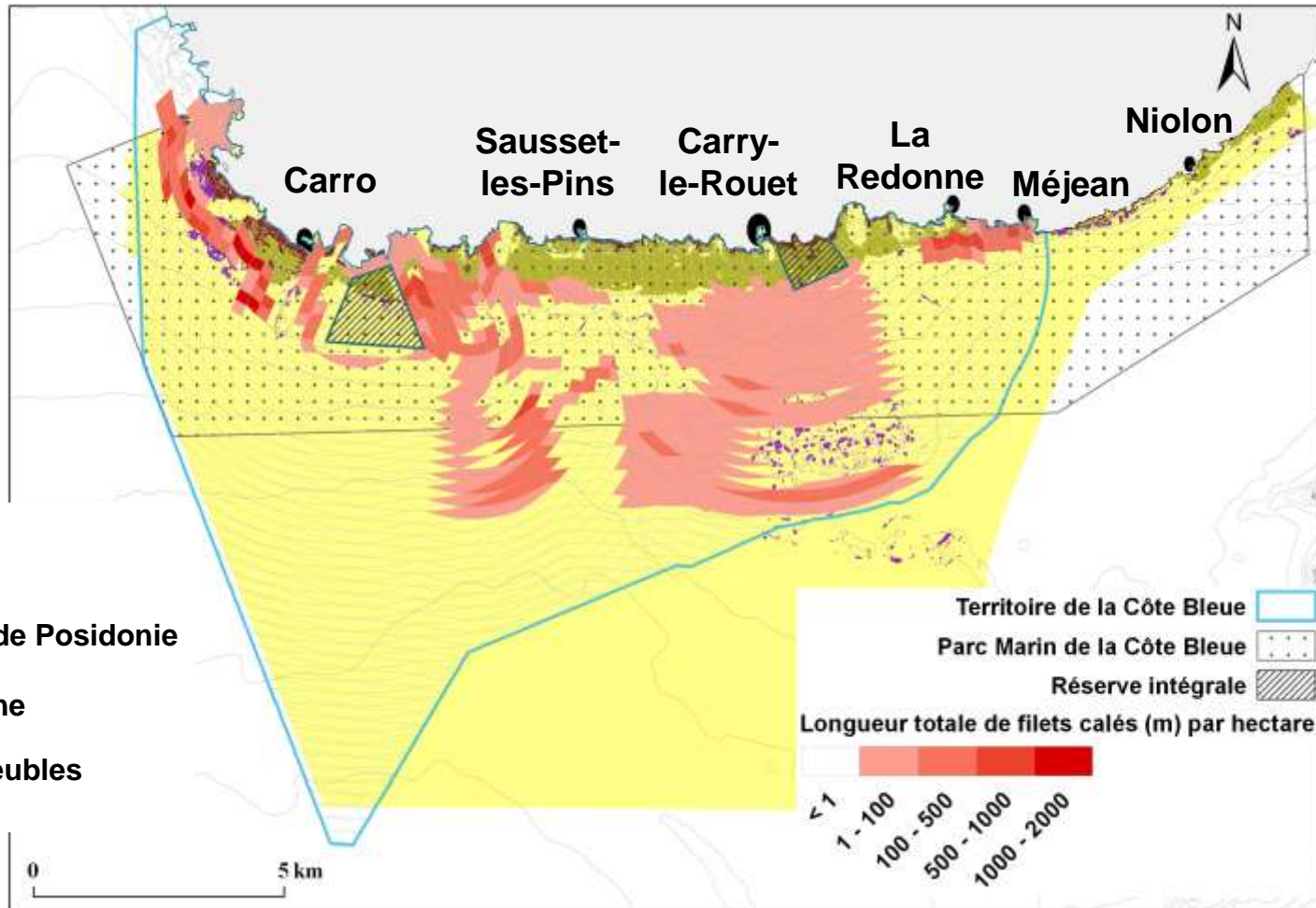
- Herbiers de posidonie, fonds meubles à proximité
- 89% des longueurs de filets entre 0 et 30 m de fond
- Pas d'effet évident des réserves

# LANGOUSTE



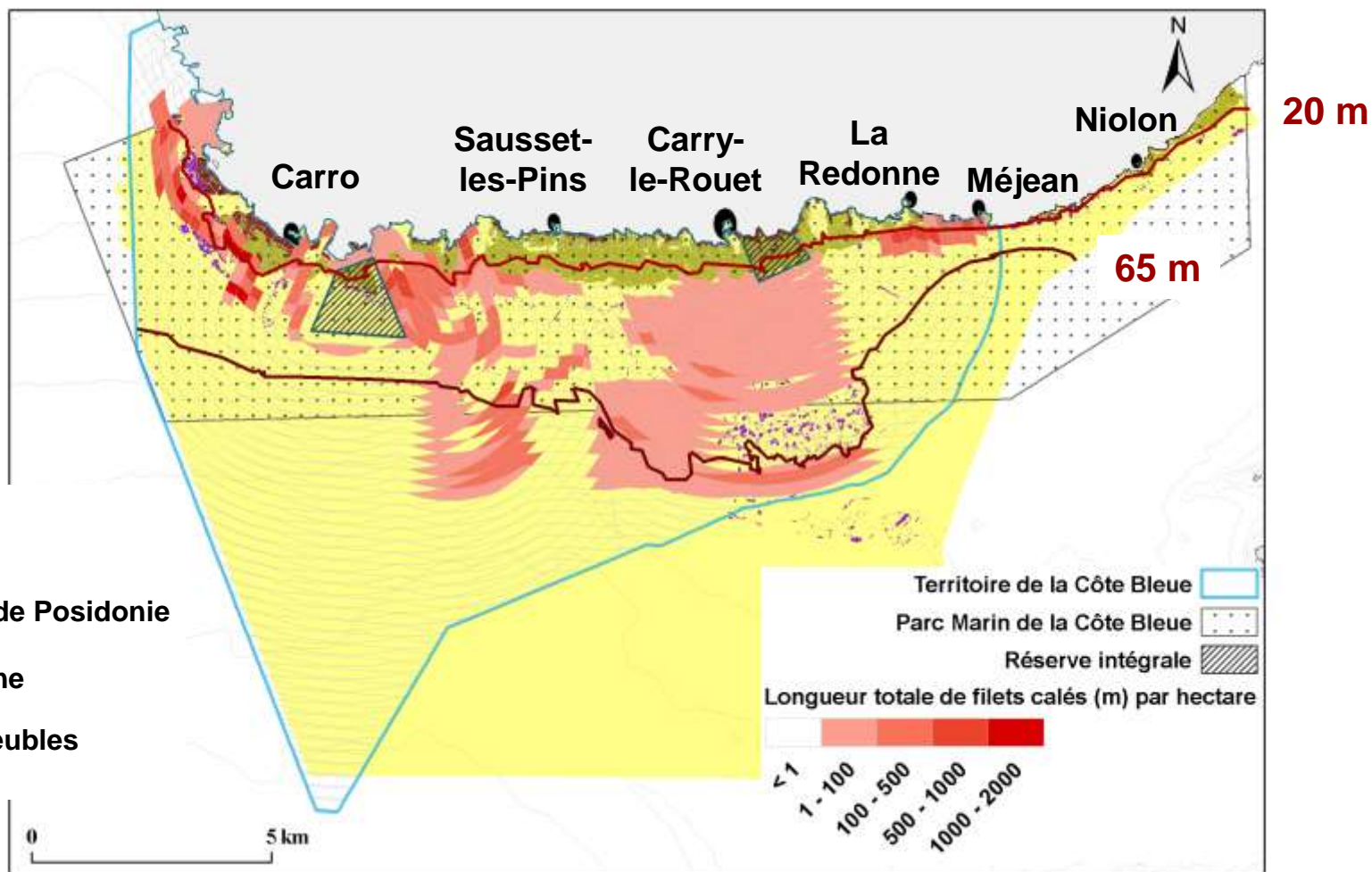


# LANGOUSTE



➔ Roche coralligène, notamment au large

## LANGOUSTE

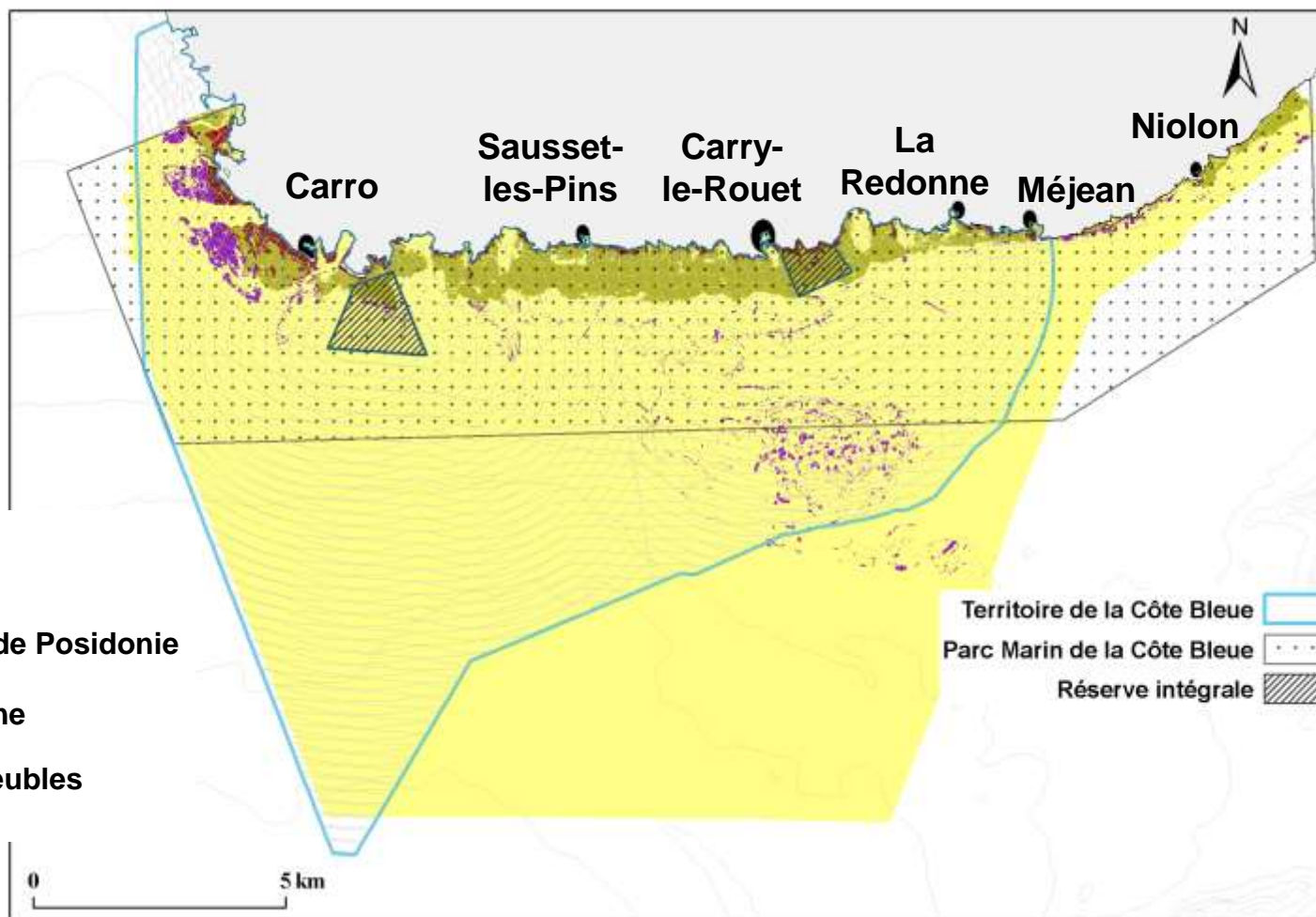


➔ Roche coralligène, notamment au large

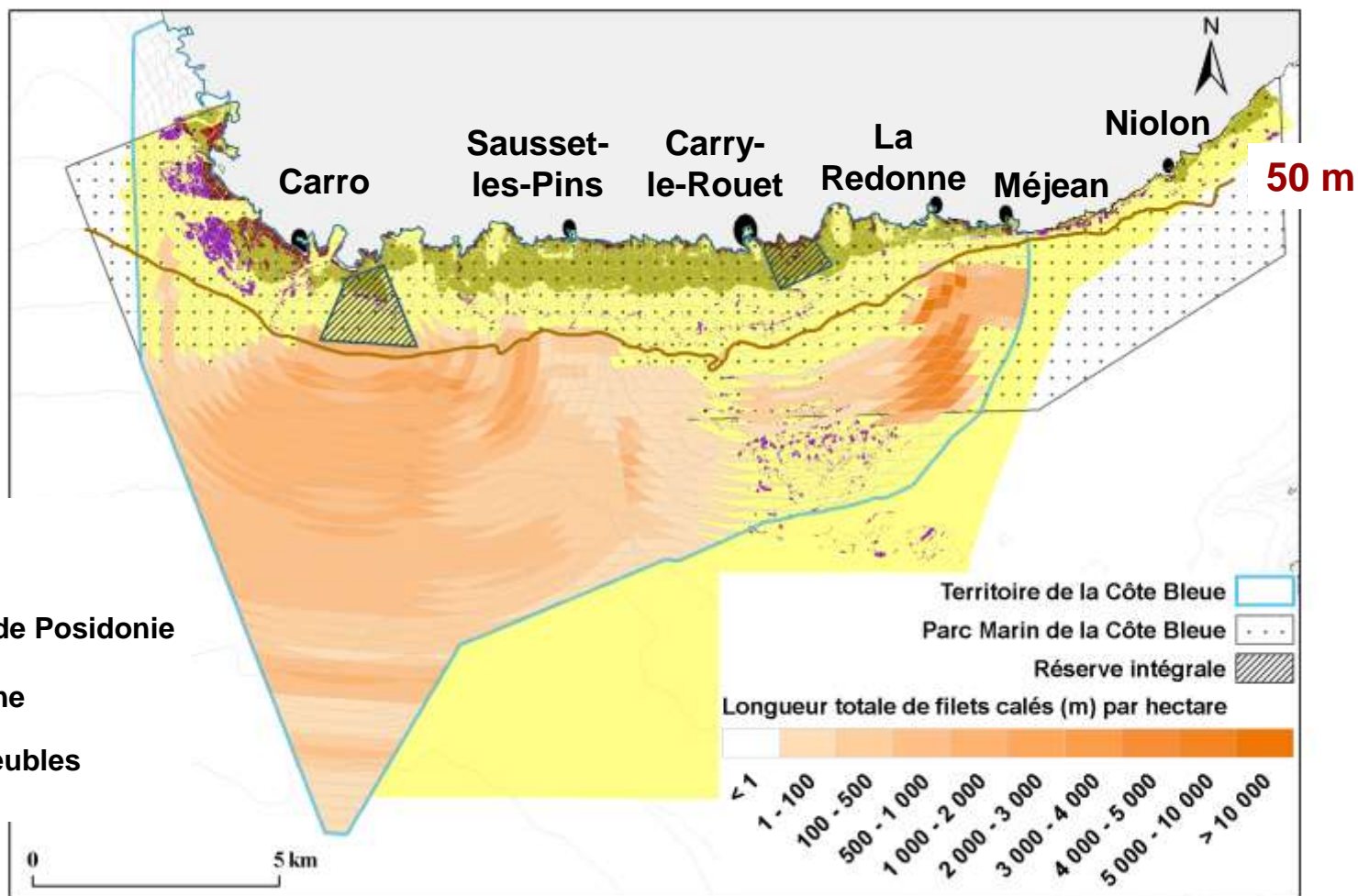
➔ 80% des longueurs de filets entre 20 et 65 m de fond

➔ Pas d'effet évident des réserves

## MERLAN et SOLE



## MERLAN et SOLE



➔ Fonds meubles exclusifs

➔ 95% de l'effort au-delà de 50 m de profondeur

➔ Pas d'effet attendu des réserves (mais Sole ???)

## Plusieurs facteurs interviennent dans la répartition de l'effort

- Productivité des zones (habitats, réserve, bathymétrie)
- Zones protégées de la météo
- Distance aux ports d'attache (et aux réserves)
- Périmètre limité des réserves

## Un effet différent sur l'effort selon les réserves et les métiers pratiqués

- Taille des réserves
- Variabilité des captures

## Effet réserve : nécessité de travailler également sur les captures

- Pêches expérimentales ?
- Embarquements ?

# COMPARAISON AVEC LA PÊCHE RÉCRÉATIVE

*Etude sur un an entre 2008 et 2009*

Pêche du bord :	23 660
Pêche embarquée :	26 966
Chasseurs sous-marins :	8 337
	<hr/>
	<b>58 963 pêcheurs cumulés</b>
	<b>(13 733 bateaux)</b>



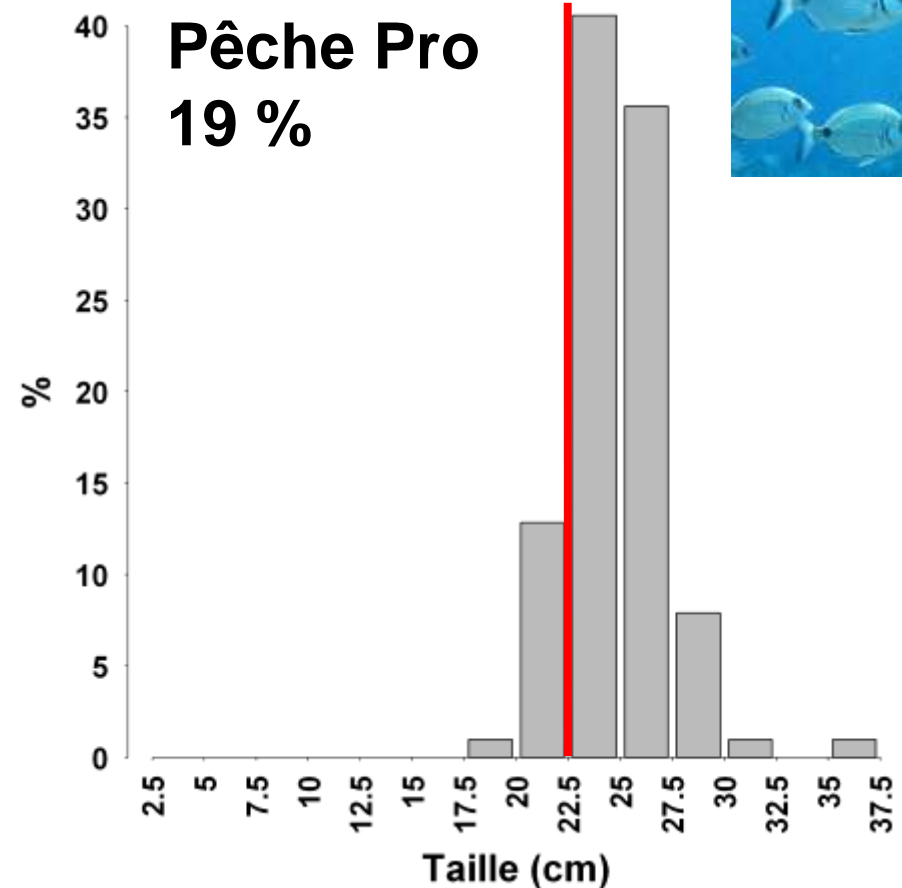
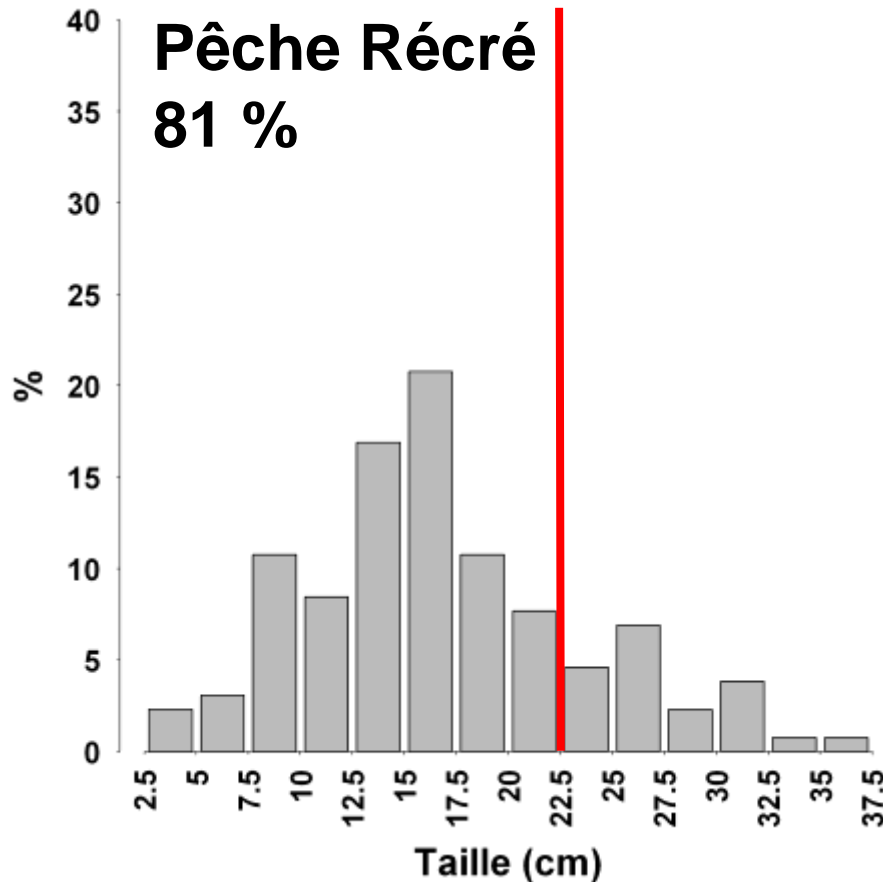
## Compétition pour l'espace

- Globalement faible (horaires différents et zones différentes) ?
- Quelques zones identifiées : Katchoffe, Tombant de Carro, Méjean

## Compétition pour la ressource

- Captures pêche récréative  $\approx$  pêche pro (hors Merlan et Sole)
- Grande proportion d'individus sous la maille pour la pêche récré.

## COMPARAISON AVEC LA PÊCHE RÉCRÉATIVE



- Grande proportion d'individus sous la maille pour la pêche récré.

➔ **IMPORTANCE DE SUIVRE ET DE GÉRER L'ACTIVITÉ DE PÊCHE RÉCRÉATIVE**

**UN GRAND MERCI A L'ENSEMBLE**

**DES PÊCHEURS POUR LEUR**

**PARTICIPATION**

*Au revoir, et à bientôt*







# Parc Marin de la Côte Bleue



Réunion du 4 septembre 2012, Observatoire du Parc Marin

- **Présentation de la thèse de Kévin Leleu**
- **Point sur Natura 2000**
- **Suivi en routine de la pêche professionnelle par le Parc Marin**
- **Questions diverses et d'actualité**

# Site Côte Bleue marine FR 93 01 999

Superficie de 18 928 ha, jusqu'à 100 m de profondeur, > 6 MN au large



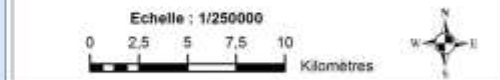
# PACA: environ 50% du littoral concerné et 30% à terre



SITE NATURA 2000 CÔTE BLEUE MARINE - FR9301999

## LOCALISATION DES SITES NATURA 2000 PROCHES DU SITE CÔTE BLEUE MARINE

- Légende :**
- Site Natura 2000 Côte Bleue Marine
  - Concession du DPM attribuée au Parc Marin de la Côte Bleue
  - Zone marine protégée du Cap Couronne
  - Zone marine protégée de Garry le Rouet
- Site Natura 2000 - Directive Habitats/Faune/Flore**
- proposition de Site d'Importance Communautaire (pSIC)
  - Site d'Importance Communautaire (SIC)
  - Zone Spéciale de Conservation (ZSC)
- Site Natura 2000 - Directive Oiseaux**
- Zone de Protection Spéciale (ZPS)



Système géodésique RGF 93  
 Ellipsoïde IAG GRS 80  
 Projection conique conforme de Lambert 93

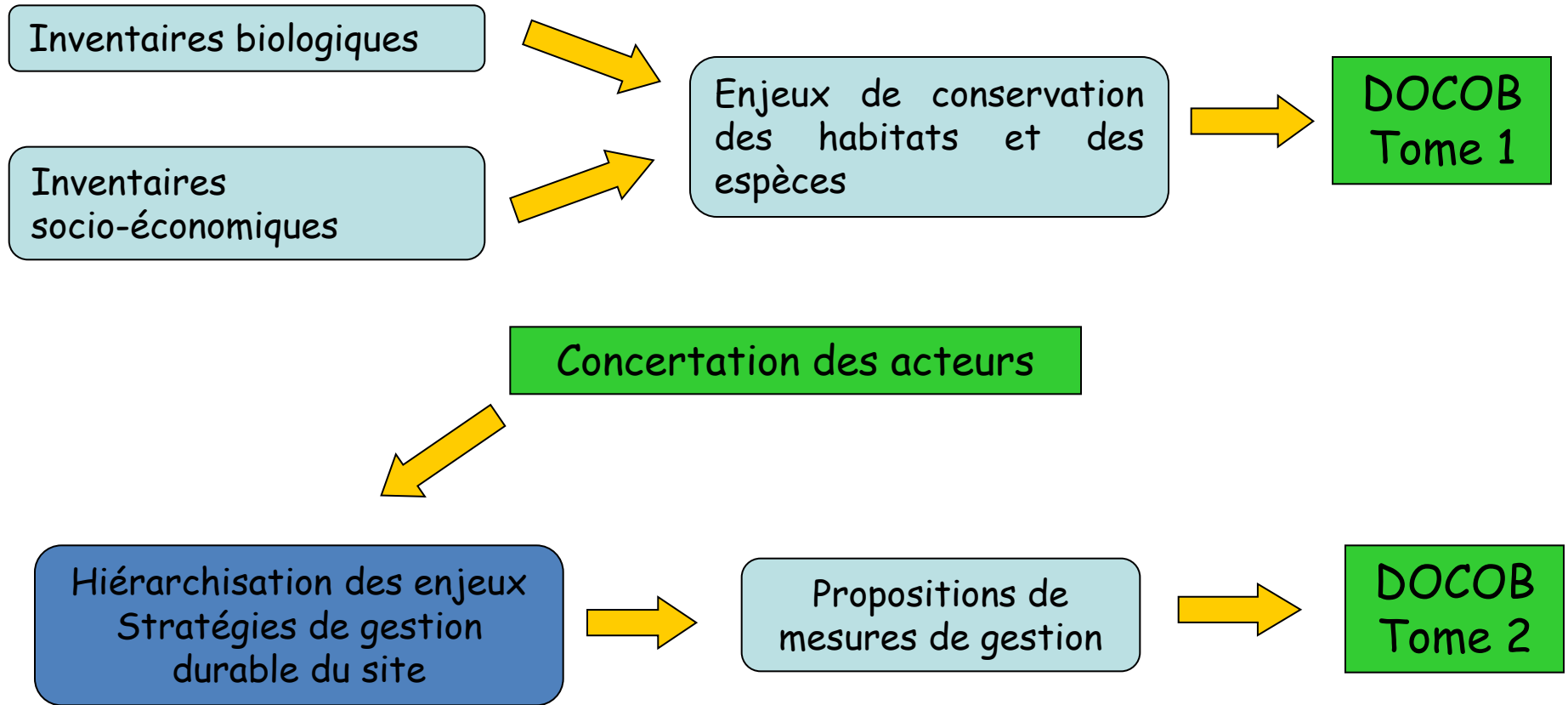
Sources des données :

- DREAL PACA
- ATEN
- IGN / SCAN1008 v2 2009

Sites	Nom	Type	Superficie totale (ha)	Superficie marine (ha)	% marin	Opérateur/Animateur
FR9301592	Camargue	SIC ou ZSC	113 729	36 393	32	PNR Camargue
FR9301597	Marais et zones humides liées à l'Étang de Berre		1 503	0	0	SISEB / GIPREB
FR9301601	Côte Bleue - Chaîne de l'Estaque		5 565	0	0	Non désigné
FR9301999	Côte Bleue Marine		18 928	18 928	100	PMCB
FR9301602	Calanques et îles marseillaises - Cap Canaille et massif du Grand Caulet	ZPS	50 127	39 600	79	GIP Calanques / ONF / Ville de Marseille
FR9312015	Etangs entre Istres et Fos		1 225	0	0	CARM
FR9312017	Falaises de Nolon		144	0	0	Non désigné
FR9312007	Îles Marseillaises - Cassidaigne		39 246	38 653	99	GIP Calanques / ONF / Ville de Marseille
FR9312005	Salines de l'Étang de Berre		450	0	0	SISEB / GIPREB
FR9310019	Camargue		221 052	141 479	64	PNR Camargue
FR9112013	Petite Camargue laguno-marine		15 681	0	0	PNR Camargue



# Le document d'objectifs (DOCOB)





# Les habitats Natura 2000 de la Côte Bleue



Sandrine RUITTON/COM



R.M.I.



R.I.A.P.

J-G. HARMELIN/COM



Coralligène

Herbier de Posidonie, 1120  
(habitat prioritaire)

Habitat « Récifs », 1170

6 habitats génériques et 19 habitats élémentaires



Grottes, 8330



Laises de mer, 1140



Bancs de sable, 1110



Criques peu profondes, 1160



# Les espèces de la Directive Habitat



## Annexe II

- Le grand Dauphin : 21 observations entre 1994-2011
- La tortue Caouanne : 11 observations entre 2002-2011



## Annexe IV:

9 espèces de cétacés / tortue luth / grande nacre / datte de mer / oursin diadème



## Annexe V:

Corail rouge / grande Cigale



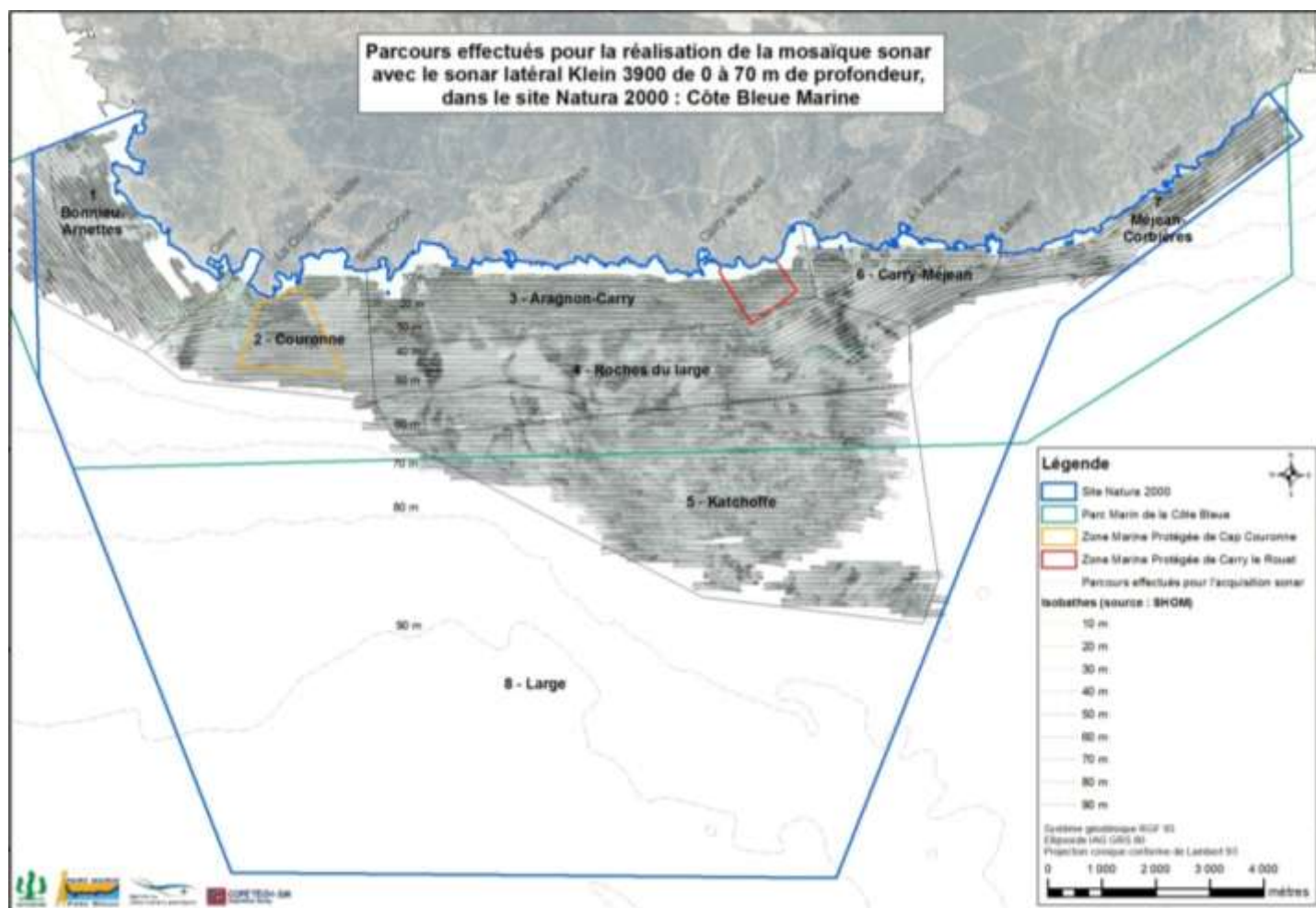
Grégory DA... ALLE



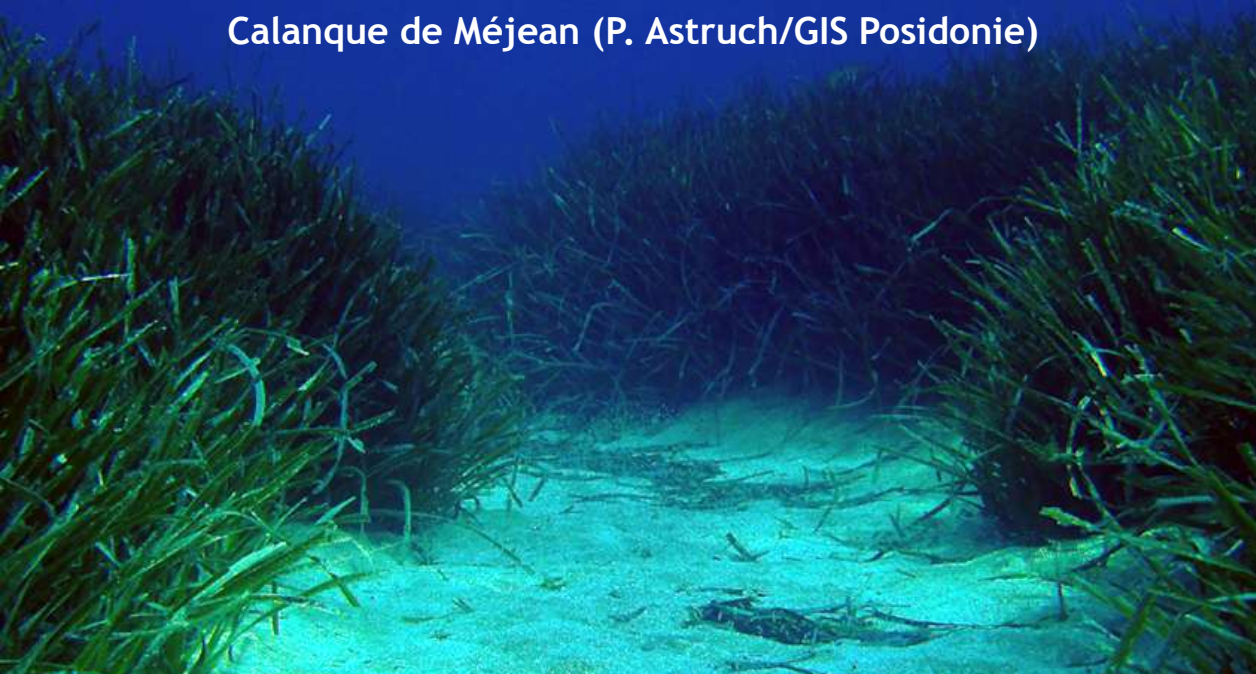
Gilles CAVIGNAUX



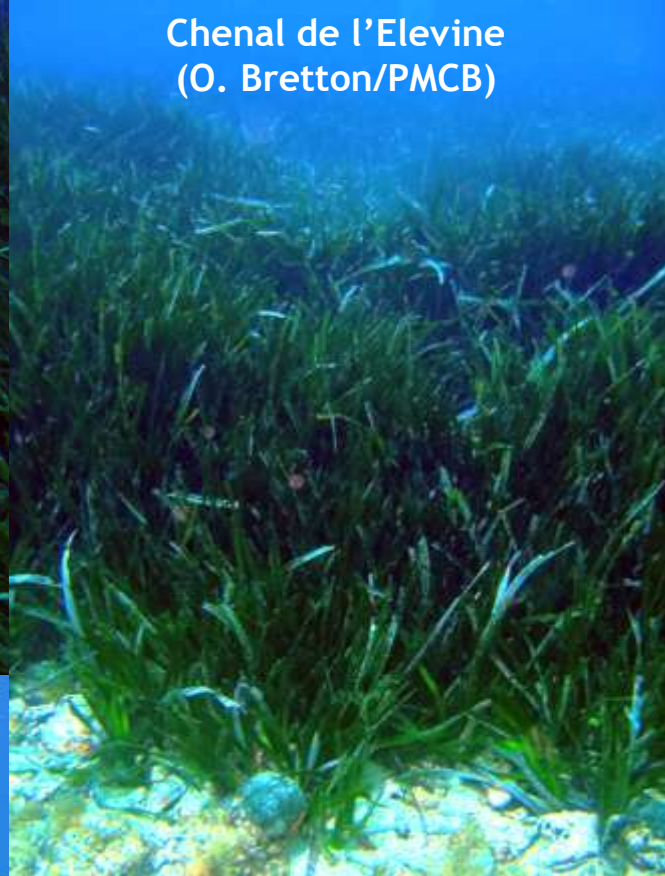
# Campagne cartographique spécifique



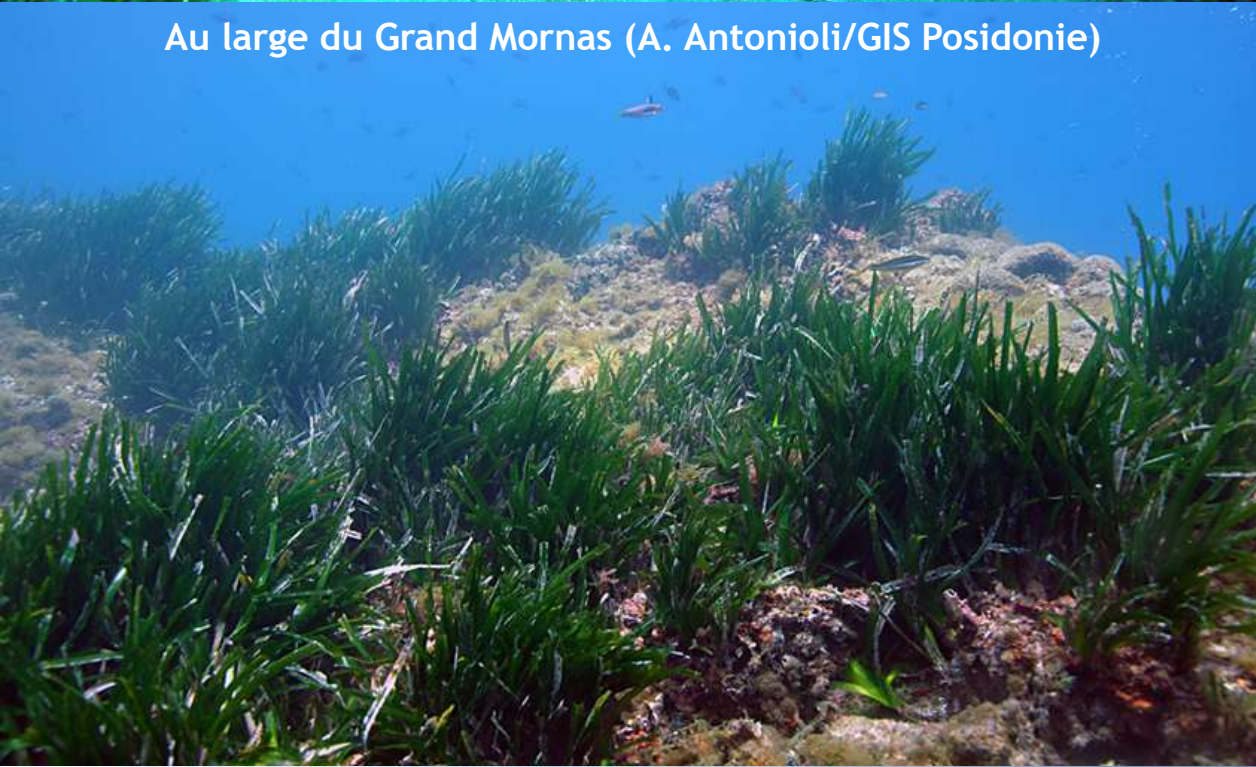
Calanque de Méjean (P. Astruch/GIS Posidonie)



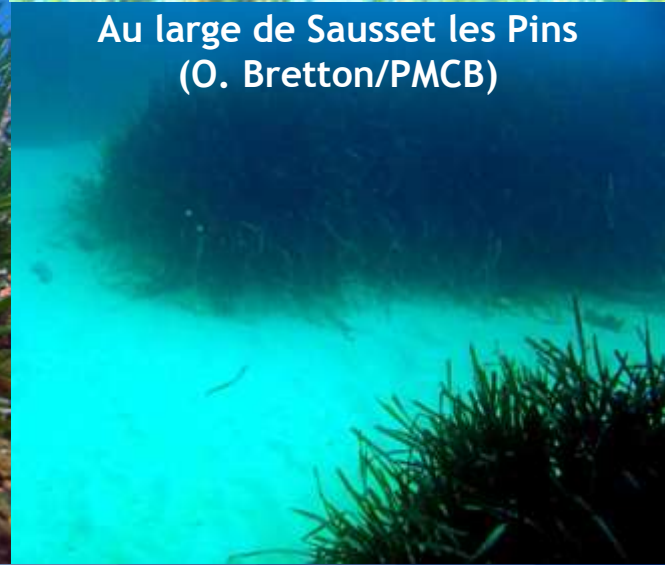
Chenal de l'Elevine  
(O. Bretton/PMCB)



Au large du Grand Mornas (A. Antonioli/GIS Posidonie)



Au large de Sausset les Pins  
(O. Bretton/PMCB)

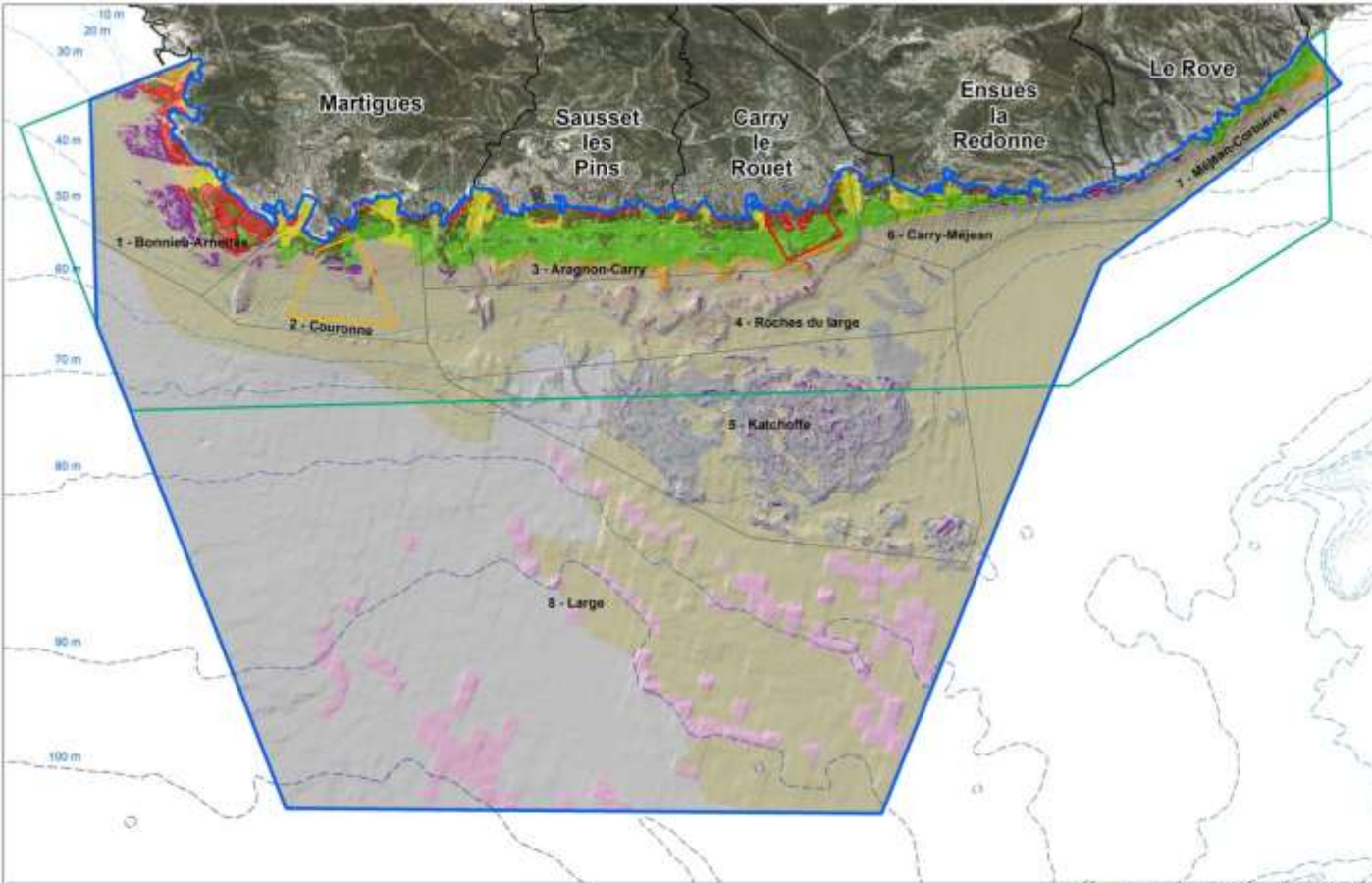




Plan et tombant de Carro, secteur 1 et 2 (F. Bachet et E. Charbonnel/PMCB)



## HABITATS MARINS DU SITE CÔTE BLEUE MARINE



### Légende :

- Site Natura 2000
- Secteurs du site Natura 2000
- Concession du DPM attribuée au Parc Marin de la Côte Bleue
- Zone marine protégée du Cap Couronne
- Zone marine protégée de Carry le Rouet
- Limite communale

Classification des habitats marins		Récifs (1170)	Grandes criques et baies peu profondes (1160)
<b>Herbier de Posidonie (1120)</b>		<span style="color: red;">■</span> Roche infra-littorale à Algues Photophiles (1170-13)	<span style="color: red;">■</span> Sables Vaseux de Mode Calme (1160-3)
<span style="background-color: #90EE90; border: 1px solid black; display: inline-block; width: 15px; height: 10px; margin-right: 5px;"></span> Herbier de Posidonie (1120-1)		<span style="background-color: #800080; border: 1px solid black; display: inline-block; width: 15px; height: 10px; margin-right: 5px;"></span> Coralligène (1170-14)	<b>Habitats non communautaires</b>
<span style="background-color: #6B8E23; border: 1px solid black; display: inline-block; width: 15px; height: 10px; margin-right: 5px;"></span> Herbier de Posidonie sur roche (1120-1)		<b>Mosaïques relatives aux Récifs</b>	<span style="background-color: #FF69B4; border: 1px solid black; display: inline-block; width: 15px; height: 10px; margin-right: 5px;"></span> Vases Portuaires
<span style="background-color: #FFD700; border: 1px solid black; display: inline-block; width: 15px; height: 10px; margin-right: 5px;"></span> Matte morte (thanaoécénose de l'Herbier de Posidonie (1120-1))		<span style="background-color: #FF4500; border: 1px solid black; display: inline-block; width: 15px; height: 10px; margin-right: 5px;"></span> Mosaïque d'Herbier de Posidonie et de Roche Infra-littorale à Algues Photophiles (1120-1 et 1170-13)	<span style="background-color: #D2B48C; border: 1px solid black; display: inline-block; width: 15px; height: 10px; margin-right: 5px;"></span> Détritique Côtière
<b>Mosaïques relatives à l'Herbier de Posidonie</b>		<span style="background-color: #FF0000; border: 1px solid black; display: inline-block; width: 15px; height: 10px; margin-right: 5px;"></span> Roche Infra-littorale à Algues Photophiles et Galets Infra-littoraux (1170-13 et 1110-8)	<span style="background-color: #BDB76B; border: 1px solid black; display: inline-block; width: 15px; height: 10px; margin-right: 5px;"></span> Détritique Envasé
<span style="background-color: #90EE90; border: 1px solid black; display: inline-block; width: 15px; height: 10px; margin-right: 5px;"></span> Herbier de Posidonie de faible recouvrement (<30%) sur matre morte (1120-1)		<span style="background-color: #FF4500; border: 1px solid black; display: inline-block; width: 15px; height: 10px; margin-right: 5px;"></span> Roche Infra-littorale à Algues Photophiles et de Matre morte (1170-13 et 1120-1)	<span style="background-color: #A9A9A9; border: 1px solid black; display: inline-block; width: 15px; height: 10px; margin-right: 5px;"></span> Détritique du Large
<span style="background-color: #90EE90; border: 1px solid black; display: inline-block; width: 15px; height: 10px; margin-right: 5px;"></span> Herbier de Posidonie de faible recouvrement (<30%) sur Sables Fins Bien Calibrés (1120-1 et 1110-6)		<span style="background-color: #800080; border: 1px solid black; display: inline-block; width: 15px; height: 10px; margin-right: 5px;"></span> Mosaïque d'Herbier de Posidonie et de Coralligène (1120-1 et 1170-14)	<span style="background-color: #D3D3D3; border: 1px solid black; display: inline-block; width: 15px; height: 10px; margin-right: 5px;"></span> Vases Terrigènes Côtières
<span style="background-color: #FFD700; border: 1px solid black; display: inline-block; width: 15px; height: 10px; margin-right: 5px;"></span> Mosaïque d'Herbier de Posidonie et de Sables grossiers et fins Gravier sous l'influence des Courants de Fond (1120-1 et 1110-7)		<b>Bancs de sable à faible couverture permanente d'eau marine (1110)</b>	<span style="background-color: #FF69B4; border: 1px solid black; display: inline-block; width: 15px; height: 10px; margin-right: 5px;"></span> Substrat envasé localement enduré
<span style="background-color: #90EE90; border: 1px solid black; display: inline-block; width: 15px; height: 10px; margin-right: 5px;"></span> Herbier de Posidonie de faible recouvrement (<30%) et Galets Infra-littoraux (1120-1 et 1110-9)		<span style="background-color: #FFFF00; border: 1px solid black; display: inline-block; width: 15px; height: 10px; margin-right: 5px;"></span> Sables Fins de Haut Niveau (1110-5)	<b>Structures d'origine anthropique</b>
<span style="background-color: #FFD700; border: 1px solid black; display: inline-block; width: 15px; height: 10px; margin-right: 5px;"></span> Matre morte recouverte de Détritique Côtière		<span style="background-color: #FFFF00; border: 1px solid black; display: inline-block; width: 15px; height: 10px; margin-right: 5px;"></span> Sables Fins Bien Calibrés (1110-6)	<span style="background-color: #FF00FF; border: 1px solid black; display: inline-block; width: 15px; height: 10px; margin-right: 5px;"></span> Récifs Artificiels
<span style="background-color: #FF4500; border: 1px solid black; display: inline-block; width: 15px; height: 10px; margin-right: 5px;"></span> Mosaïque d'Herbier de Posidonie et de Roche Infra-littorale à Algues Photophiles (1120-1 et 1170-13)		<span style="background-color: #FFA500; border: 1px solid black; display: inline-block; width: 15px; height: 10px; margin-right: 5px;"></span> Sables grossiers et fins Gravier sous l'influence des Courants de Fond (1110-7)	<span style="background-color: #0000FF; border: 1px solid black; display: inline-block; width: 15px; height: 10px; margin-right: 5px;"></span> Objet d'origine anthropique
<span style="background-color: #FF0000; border: 1px solid black; display: inline-block; width: 15px; height: 10px; margin-right: 5px;"></span> Roche Infra-littorale à Algues Photophiles et de Matre morte (1170-13 et 1120-1)		<span style="background-color: #FFD700; border: 1px solid black; display: inline-block; width: 15px; height: 10px; margin-right: 5px;"></span> Galets Infra-littoraux (1110-9)	<span style="background-color: #00FFFF; border: 1px solid black; display: inline-block; width: 15px; height: 10px; margin-right: 5px;"></span> Epave
<span style="background-color: #800080; border: 1px solid black; display: inline-block; width: 15px; height: 10px; margin-right: 5px;"></span> Mosaïque d'Herbier de Posidonie et de Coralligène (1120-1 et 1170-14)		<b>Mosaïques relatives aux bancs de sable à faible couverture permanente d'eau marine</b>	<span style="background-color: #000000; border: 1px solid black; display: inline-block; width: 15px; height: 10px; margin-right: 5px;"></span> Enrochements artificiels
		<span style="background-color: #FFD700; border: 1px solid black; display: inline-block; width: 15px; height: 10px; margin-right: 5px;"></span> Sables Grossiers et fins graviers sous l'influence des Courants de Fond et Galets Infra-littoraux (1110-7 et 1110-9)	<span style="background-color: #8B4513; border: 1px solid black; display: inline-block; width: 15px; height: 10px; margin-right: 5px;"></span> Aîtres
			<span style="background-color: #8B4513; border: 1px solid black; display: inline-block; width: 15px; height: 10px; margin-right: 5px;"></span> Ilot

Echelle : 1/90000



Système géodésique RGF 93  
Ellipsoïde IAG GRS 80  
Projection conique conforme de Lambert 93

Sources des données :  
- GIS Posidonie  
- Orfeo3, 2009  
- IGN / BD TOPO V2  
- SHOM  
- DREAL PACA

Réalisation : PMCB / Avril 2012

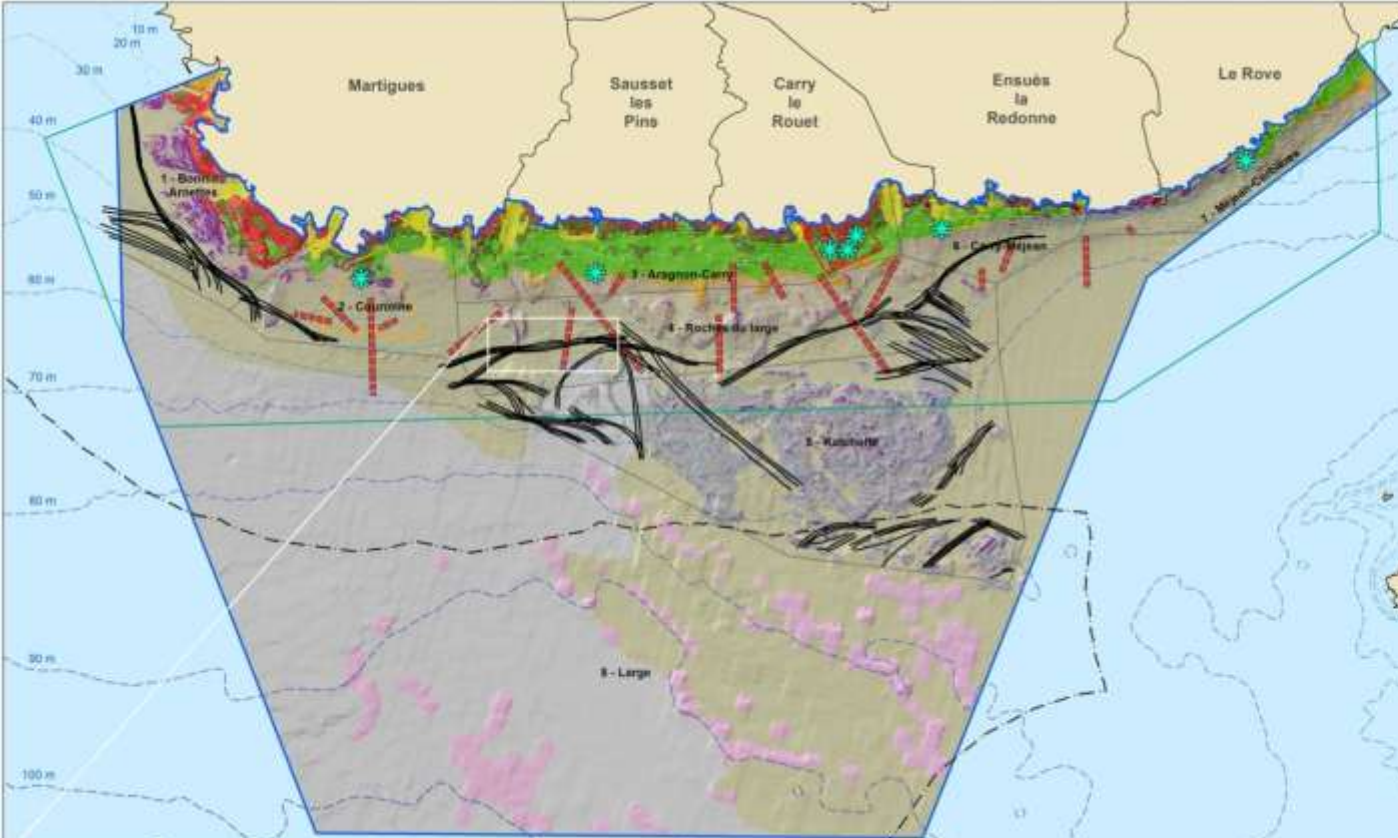


## Les activités maritimes sur la Côte Bleue

- 5 communes, 27 000 habitants, 2 intercommunalités, proximité de centres urbains. Visites à la journée.  
➔ Espace à vocation naturelle entre Marseille et Fos
- Proximité contexte industrialo-portuaire (trafic 86 MT/an, dont 55 hydrocarbures , 2M passagers)
- 14 ports, capacité 2100 anneaux
- Ports voisins : rade de Marseille (8500 anneaux) et Golfe de Fos (7600)
- Pêche côtière aux petits métiers très active (35 navires et 62 pêcheurs)
- Grande plaisance et batellerie réduites



## LOCALISATION DES TRACES DE CHALUT RELEVÉES AU SONOGRAMME DANS LE SITE CÔTE BLEUE MARINE



### Légende :

- Traces de chalut relevées au sonogramme
- ✱ Récifs artificiels de production
- Récifs artificiels de protection
- - - Limite des 3 milles nautiques
- Site Natura 2000 Côte Bleue Marine
- Secteurs du site Natura 2000
- Concession du DPM attribuée au Parc Marin de la Côte Bleue
- Zone marine protégée du Cap Couronne
- Zone marine protégée de Carry le Rouet
- Limite communale

### Remarques :

Les relevés au sonar latéral réalisés lors des inventaires biologiques CARTHAM ont permis d'identifier de nombreuses traces de chalutage dans la bande côtière des 3 milles nautiques. Ces actes sont en infraction vis-à-vis de la réglementation nationale (Décret-Loi de 1852 sur la pêche, article 8 du Décret n°90-85 du 25 janvier 1990).

A l'occasion de 4 programmes d'aménagement des fonds (1986, 1990, 1996 et 2000), le Parc Marin de la Côte Bleue a immergé 326 modules sur des radiales à raison d'un module tous les 50 mètres, constituant des obstacles aux arts trainants dans un but de protection des fonds les plus fragiles près du littoral et de sécurisation de l'exercice de la pêche aux petits métiers. Ces opérations successives ont permis une optimisation progressive des modules, et une adaptation aux routes, aux performances techniques et aux puissances de traction croissantes des chalutiers.

Les traces décelables dans la zone de déploiement des obstacles (jusqu'à 1,6 milles nautiques du littoral) peuvent correspondre soit à des traces anciennes, soit à des routes ouvertes par déplacement ou destruction de quelques modules de première génération initialement conçus pour résister aux puissances des années 1980.

Zoom (1/13000)

0 375 750 1 500 Mètres



Echelle : 1/90000

0 1 2 3 4 Kilomètres



Système géodésique RGF 93  
Ellipsoïde IAG GRS 80  
Projection conique conforme de Lambert 93

Sources des données :  
- Parc Marin de la Côte Bleue  
- GIS Position  
- DREAL PACA  
- SHOM  
- IGN / BD TOPO V2

Réalisation : PMCB / Avril 2012





## Les activités maritimes de loisirs sur la Côte Bleue

- 15 sociétés nautiques, pêche récréative importante et présente toute l'année
- Plaisance en évolution rapide. 8 zones de mouillage forain (pic de 450 bateaux/j – 650 Frioul – moy 10j.été CB: 260)
- Plongée : 32 clubs, 115 000 plongées/an, 35 sites de plongée
- Baignade : 9 plages surveillées (plages de sable = 6% du littoral)
- Activités nautiques et sportives : 2 bases de voile légère, kayak de mer, surf, planche à voile, kitesurf, ....
- Motonautisme, jet ski assez peu développés





# Cap sur Natura 2000 en mer





# Tableaux de hiérarchisation des enjeux de conservation des habitats et espèces

# Tableau de hiérarchisation des habitats d'intérêt communautaire en fonction des risques et menaces

Code	Habitats élémentaires d'intérêt communautaire	Niveau de risques	Observations
1120-1	<b>Herbiers de Posidonie*</b>	Très fort	Influences des espèces invasives (notamment <i>Caulerpa racemosa</i> var. <i>cylindracea</i> ), du mouillage forain (plaisance, plongée, pêche récréative), mouillage des grosses unités (limite inférieure à Corbière), pollutions des eaux, pêche professionnelle et aménagements littoraux
1170-14	Le coralligène	Très fort	Influences de la pêche récréative et professionnelle, plongée sous-marine, mouillage forain, sensibilité à l'envasement (apports terrigènes du Rhône), aux pollutions et au réchauffement des eaux
8330-3	Biocénoses des grottes semi-obscur	Très fort	Influences de la pêche récréative et professionnelle, plongée sous-marine, sensibilité au réchauffement des eaux
8330-4	Biocénoses des grottes obscures	Très fort	Influences de la plongée sous-marine, sensibilité au réchauffement des eaux
1170-12	La roche médiolittorale inférieure	Fort	Influences du piétinement (débarquement, accostage, mise à l'eau, zone de pêche), sensibilité aux pollutions des eaux et aux apports d'eaux douces du bassin versant
1170-13	La roche infralittorale à algues photophiles	Fort	Influences des espèces invasives ( <i>Caulerpa racemosa</i> var. <i>cylindracea</i> ), de la pêche récréative et professionnelle, plongée sous-marine. Sensibilité à la qualité des eaux (gradient selon l'importance des pollutions chimiques et/ou organiques) et à l'envasement (apports terrigènes du Rhône)
8330-2	Biocénoses des grottes médiolittorales	Moyen	Accumulation de macrodéchets
1110-7	Sables grossiers et fins graviers sous l'influence des courants de fonds	Moyen	-
1140-7	Sables supralittoraux avec ou sans laisses à dessiccation rapide	Moyen	Influences de l'entretien et du nettoyage des plages
1140-8	Laisses à dessiccation lente dans l'étage supralittoral	Moyen	Influences de l'entretien et du nettoyage des plages
1140-10	Sédiments détritiques médiolittoraux	Moyen	Influences de l'entretien et du nettoyage des plages
1140-9	Sables médiolittoraux	Faible	-
1110-5	Sables fins de haut niveau	Faible	-
1110-6	Sables fins bien calibrés	Faible	-
1110-8	Sables grossiers et fins graviers brassés par les vagues	Faible	-
1110-9	Galets infralittoraux	Faible	-
1160-3	Sables vaseux de mode calme	Faible	Aménagements littoraux
1170-10	La roche supralittorale	Faible	Pollution par hydrocarbures
1170-11	La roche médiolittorale supérieure	Faible	Pollution par hydrocarbures



# Tableau de hiérarchisation des habitats d'intérêt communautaire en fonction de leur enjeu de conservation

Code	Habitats élémentaires d'intérêt communautaire	Valeur patrimoniale	Risques	Enjeu conservation
1120-1	<b>Herbiers de Posidonie</b> (habitat prioritaire)	Très forte	Très fort	<b>Très fort</b>
1170-14	Le coralligène	Forte	Très fort	<b>Très fort</b>
8330-3	Biocénoses des grottes semi-obscur	Forte	Très fort	<b>Très fort</b>
8330-4	Biocénoses des grottes obscures	Forte	Très fort	<b>Très fort</b>
1170-12	La roche médiolittorale inférieure	Forte	Fort	<b>Fort</b>
1170-13	La roche infralittorale à algues photophiles	Forte	Fort	<b>Fort</b>
8330-2	Biocénoses des grottes médiolittorales	Moyenne	Moyen	<b>Moyen</b>
1110-7	Sables grossiers et fins graviers sous l'influence des courants de fonds	Moyenne	Moyen	<b>Moyen</b>
1140-7	Sables supralittoraux avec ou sans lasses à dessiccation rapide	Moyenne	Moyen	<b>Moyen</b>
1140-8	Lasses à dessiccation lente dans l'étage supralittoral	Moyenne	Moyen	<b>Moyen</b>
1140-10	Sédiments détritiques médiolittoraux	Moyenne	Moyen	<b>Moyen</b>
1140-9	Sables médiolittoraux	Moyenne	Faible	<b>Faible à moyen</b>
1110-5	Sables fins de haut niveau	Moyenne	Faible	<b>Faible à moyen</b>
1110-6	Sables fins bien calibrés	Moyenne	Faible	<b>Faible à moyen</b>
1110-8	Sables grossiers et fins graviers brassés par les vagues	Moyenne	Faible	<b>Faible à moyen</b>
1110-9	Galets infralittoraux	Moyenne	Faible	<b>Faible à moyen</b>
1170-10	La roche supralittorale	Moyenne	Faible	<b>Faible à moyen</b>
1170-11	La roche médiolittorale supérieure	Moyenne	Faible	<b>Faible à moyen</b>
1160-3	Sables vaseux de mode calme	Faible	Faible	<b>Faible</b>



# Bilan des réunions de concertation et propositions de gestion

# Réunions de concertation Natura 2000

- Usagers du milieu marin

- Pêche professionnelle
- Plongée subaquatique
- Plaisance / pêche récréative

- Gestionnaires de la bande littorale

Services de l'Etat

Collectivités

Gestionnaires d'espaces naturels





## Plaisance / pêche récréative

Les points forts qui ressortent des réunions :

- La pêche (professionnelle et loisir) fait partie de l'**identité** de la Côte Bleue
- Impact principal des différentes activités dans l'approche N2000 : le **mouillage**.
- **Grande plaisance**: réflexion sur des zones de mouillage autorisées dans des secteurs sableux
- Définition de chartes d'activités, démarche collaborative, retour d'information, veille écologique

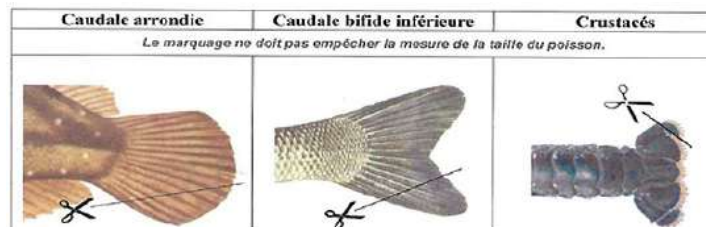





## Groupe de Travail PLAISANCE - PECHE DE LOISIR

### PECHE DE LOISIR : Enjeu Natura 2000 indirect

- Charte nationale pêche de loisir :
  - Marquage des prises
  - Tailles minimales
  - Projet de permis de pêche
  - Projet de limitations : nombre de prises ou poids



Pagellus Bogaraveo	Dorade commune (Dorade rose)	33 cm	
--------------------	---------------------------------	-------	--

- Relevage du mouillage au bidon coulissant :  
expérience faite



## Groupe de Travail PLAISANCE - PECHE DE LOISIR

**PLAISANCE** : Enjeu essentiel :  
le mouillage près du littoral.

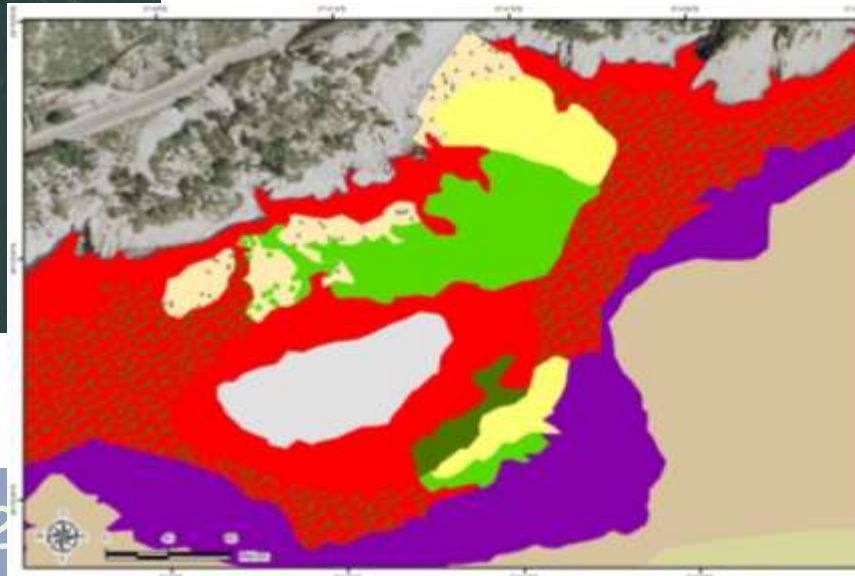
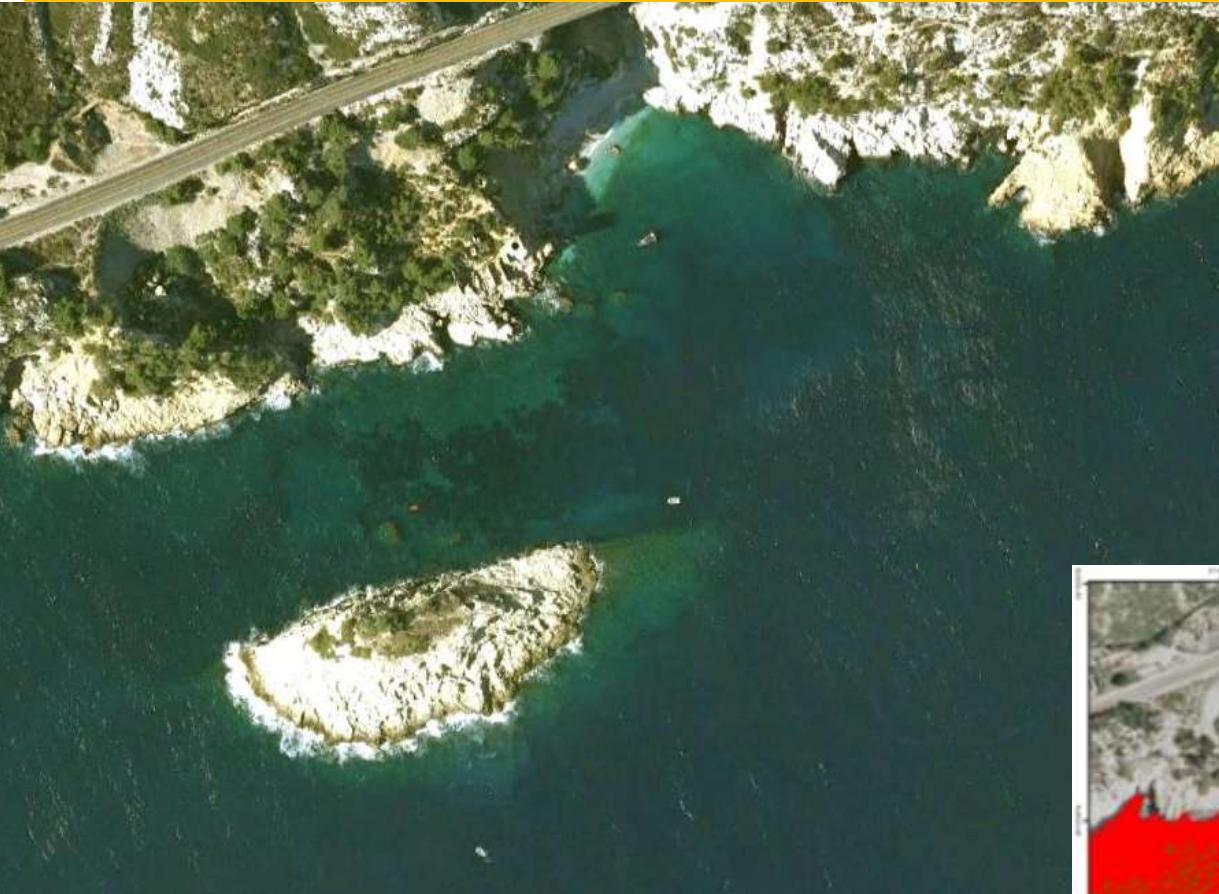
- Pour le moment, pas de bouées d'amarrage prévues,
- Organisation du mouillage avec les plans de balisage des communes,
- Sensibilisation, Ecogestes, chartes,...



Calanque Méjean

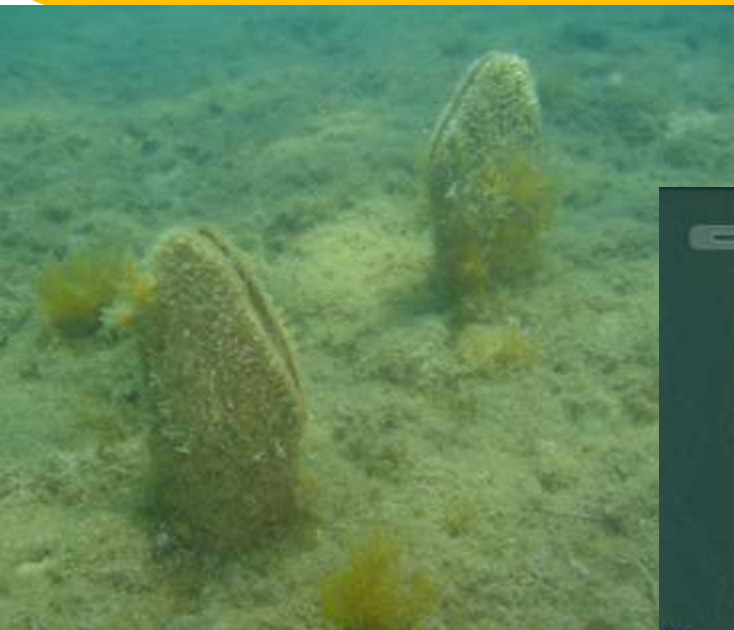


# Quelle gestion pour la zone de l'Elevine ?





## Proposition de ZIM dans l'anse de Bonnieu







## Groupe de Travail PLAISANCE - PECHE DE LOISIR

**PLAISANCE** : Enjeu essentiel : le mouillage près du littoral.

- **Très gros navires** : réflexion sur des zones de mouillage **autorisées**.

Verdon ? Ou Sainte-Croix ?



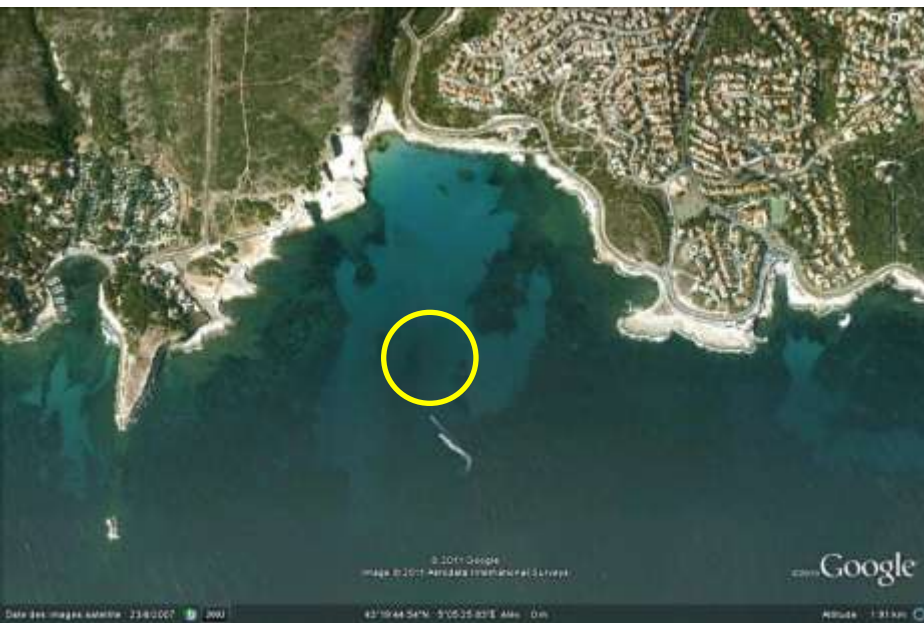


## Groupe de Travail PLAISANCE - PECHE DE LOISIR

**PLAISANCE** : Enjeu essentiel : le mouillage près du littoral.

- **Très gros navires** : réflexion sur des zones de mouillage **autorisées**.

Le Grand Vallat ?



Le Rouet ?





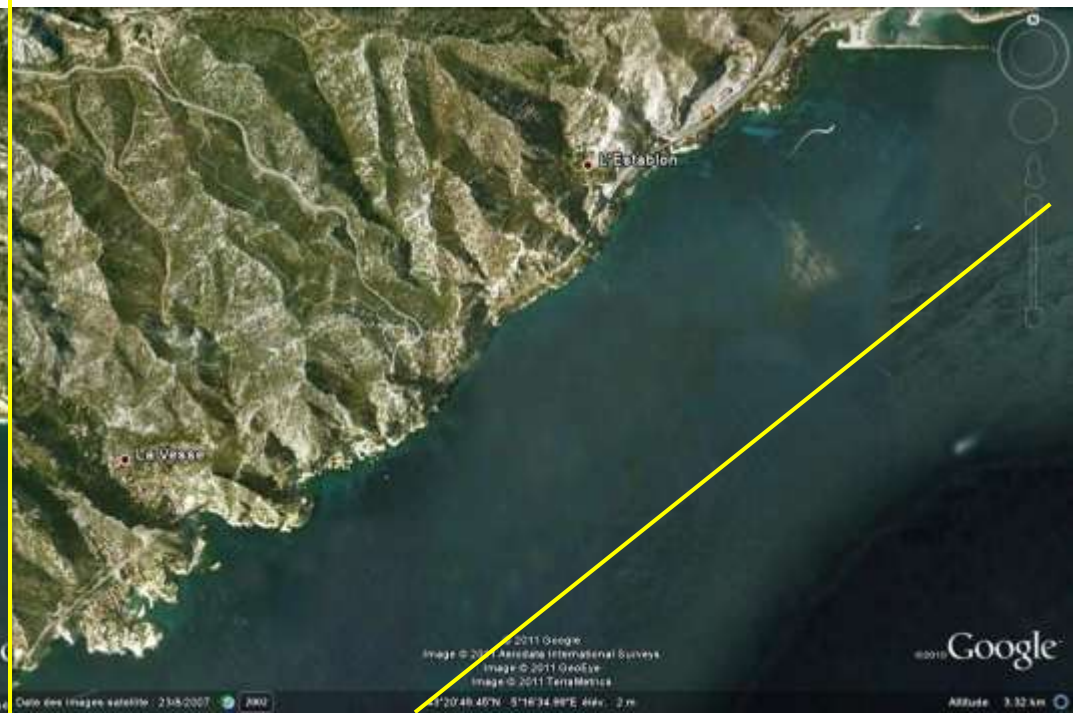
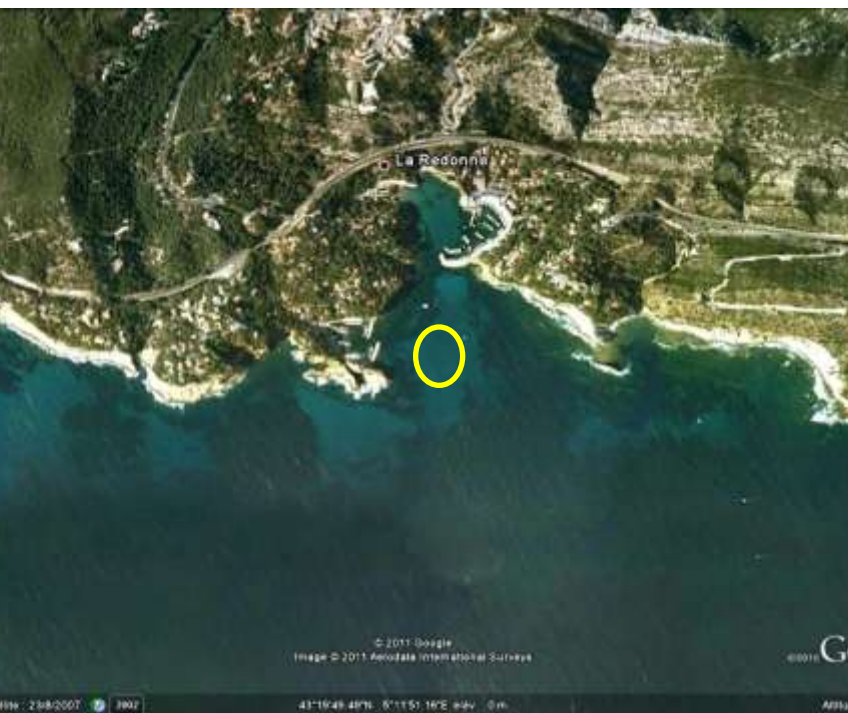
## Groupe de Travail PLAISANCE - PECHE DE LOISIR

**PLAISANCE : Enjeu essentiel : le mouillage près du littoral.**

- Très gros navires : réflexion sur des zones de mouillage autorisées.

La Redonne ?

Figuerolles – Corbières au-delà de 30 mètres ?

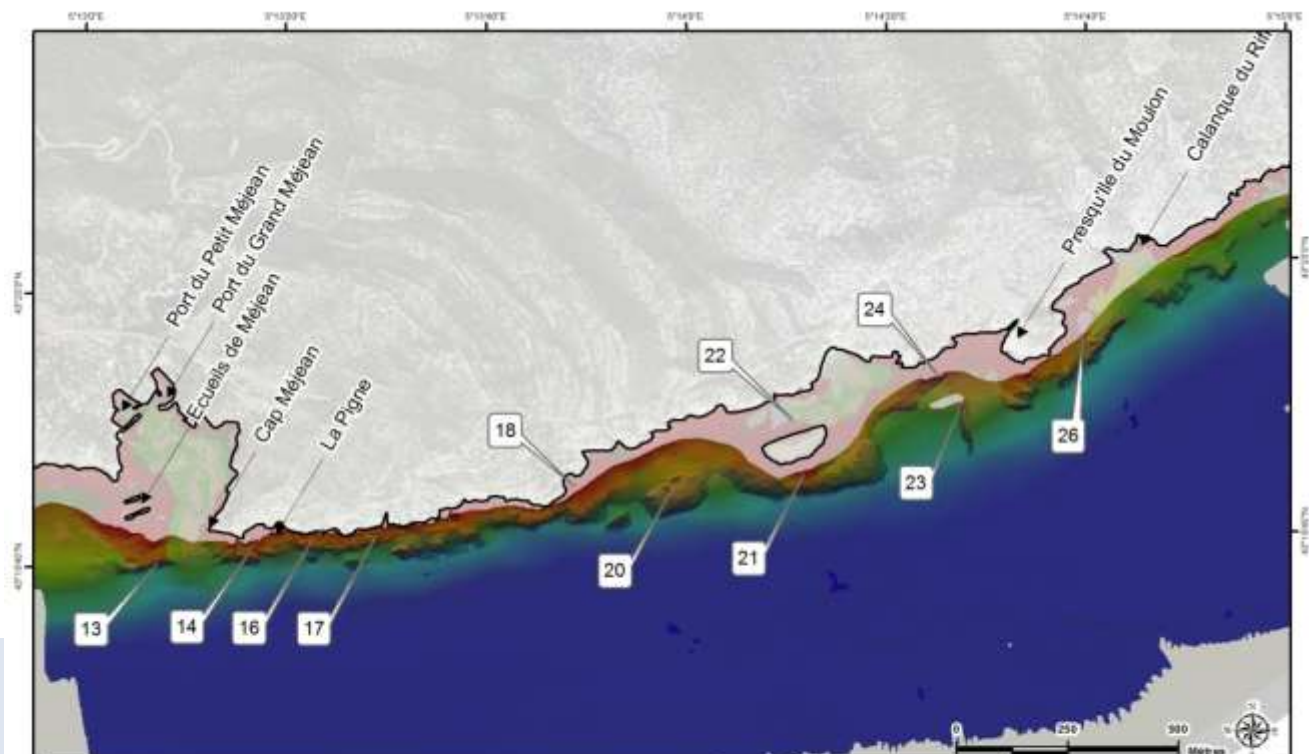




# Plongée subaquatique

Les points forts qui ressortent des réunions :

- Enjeu essentiel: **mouillage** et **fréquentation** des sites.
- Conscients de l'impact du mouillage sur certains sites de plongée : demande de bouées d'amarrage
- Demande de formation naturaliste, de supports d'information et de **collaboration** avec le Parc
- Pas d'augmentation globale de l'activité plongée, augmentation ressentie des mouillages forains

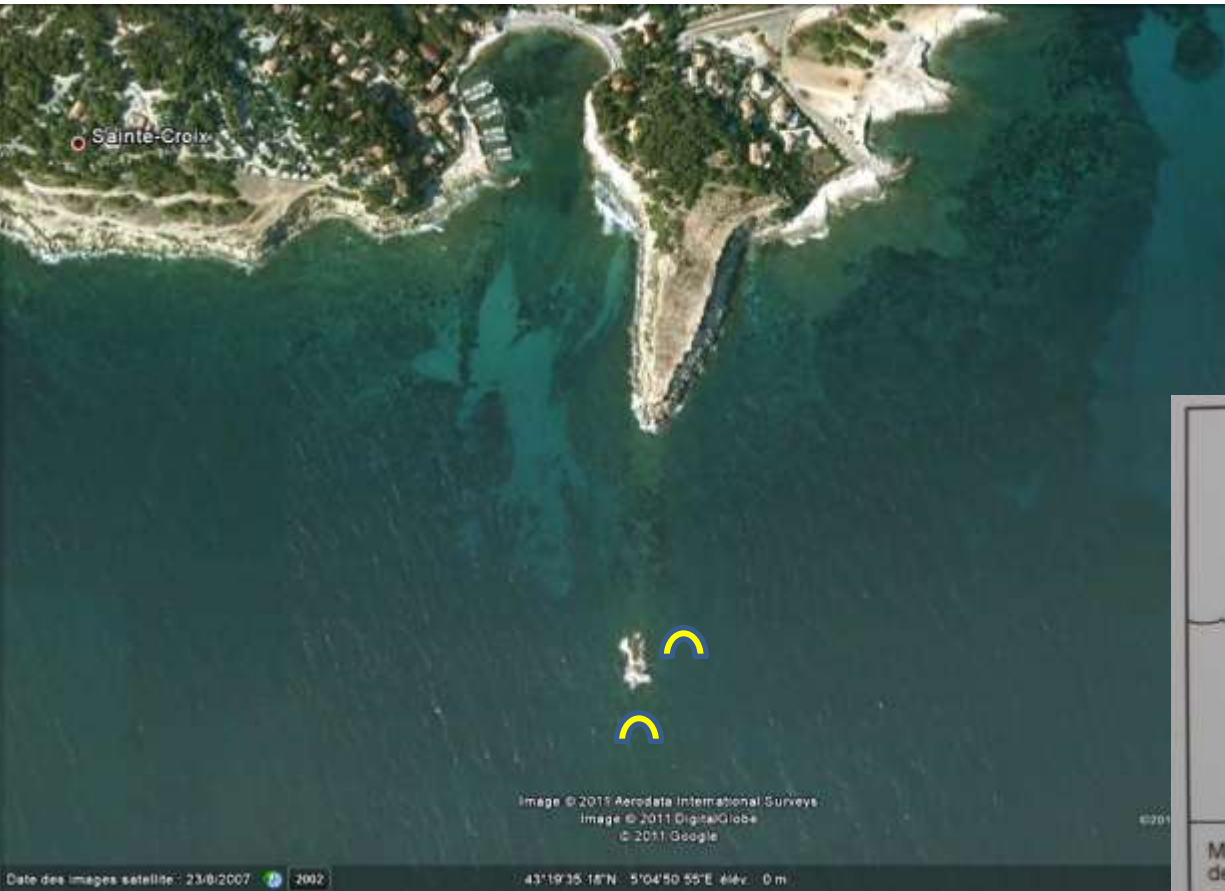




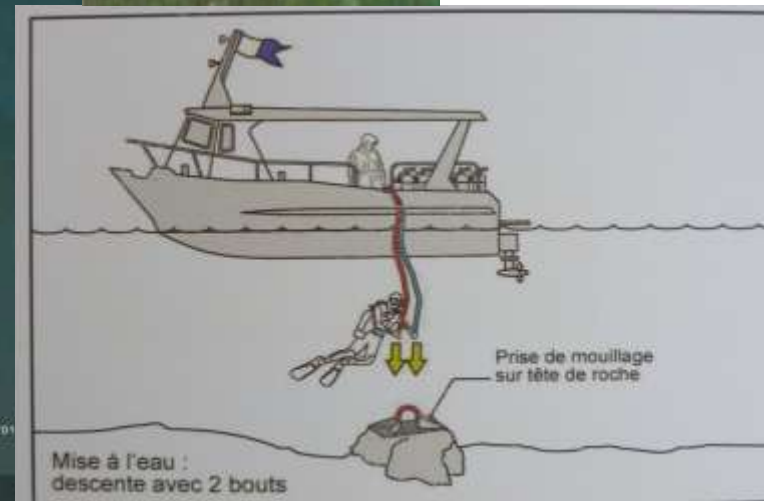
## Groupe de Travail PLONGEE

**PLONGEE: Enjeu essentiel: mouillage et fréquentation des sites**

- Création de quelques bouées d'amarrage sur les sites les plus fragiles et les plus fréquentés et / ou / anneaux scellés dans la roche



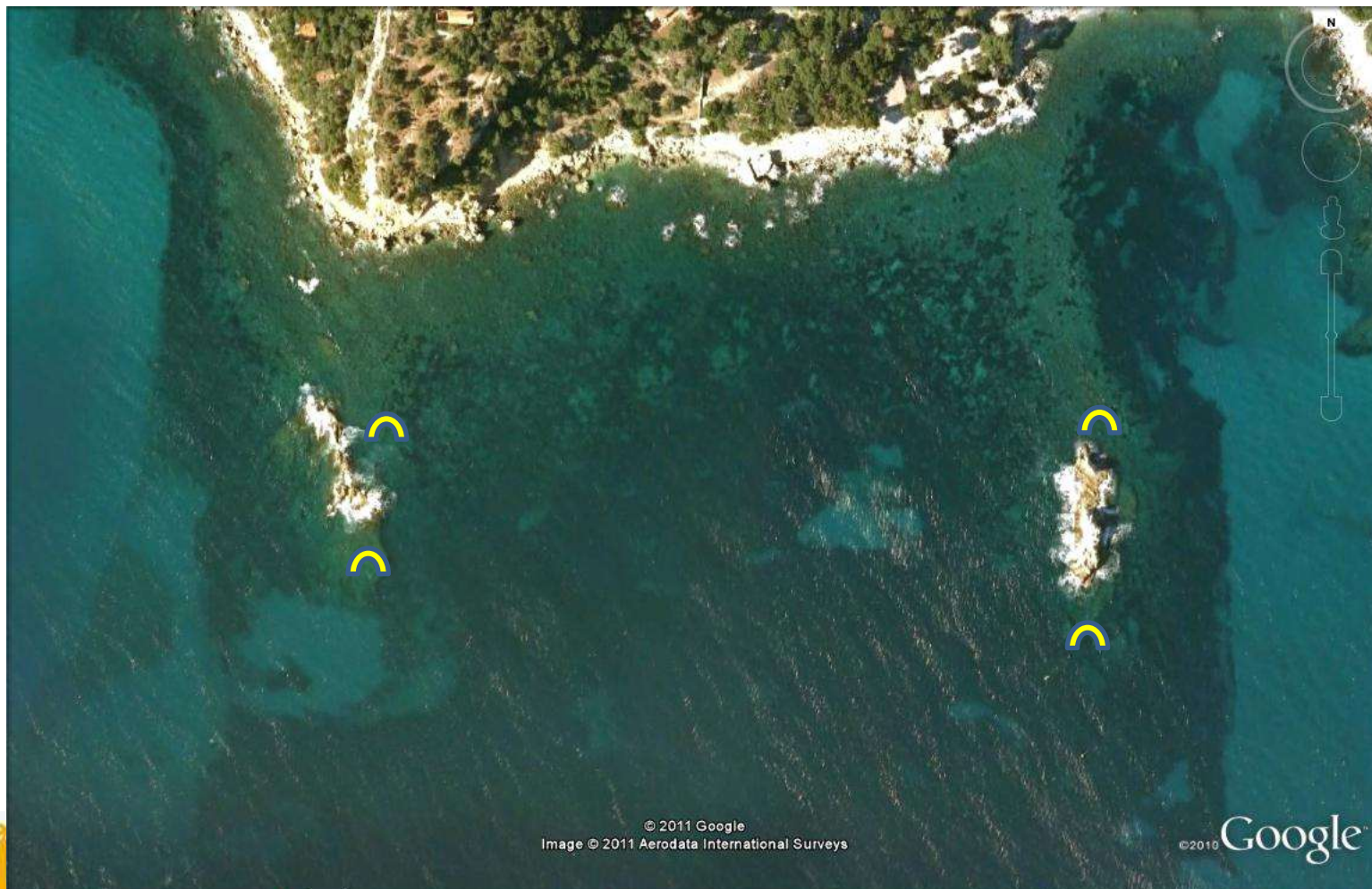
Îlot de l'Aragnon ?





## Groupe de Travail PLONGEE

**PLONGEE: Enjeu essentiel: mouillage et fréquentation des sites**

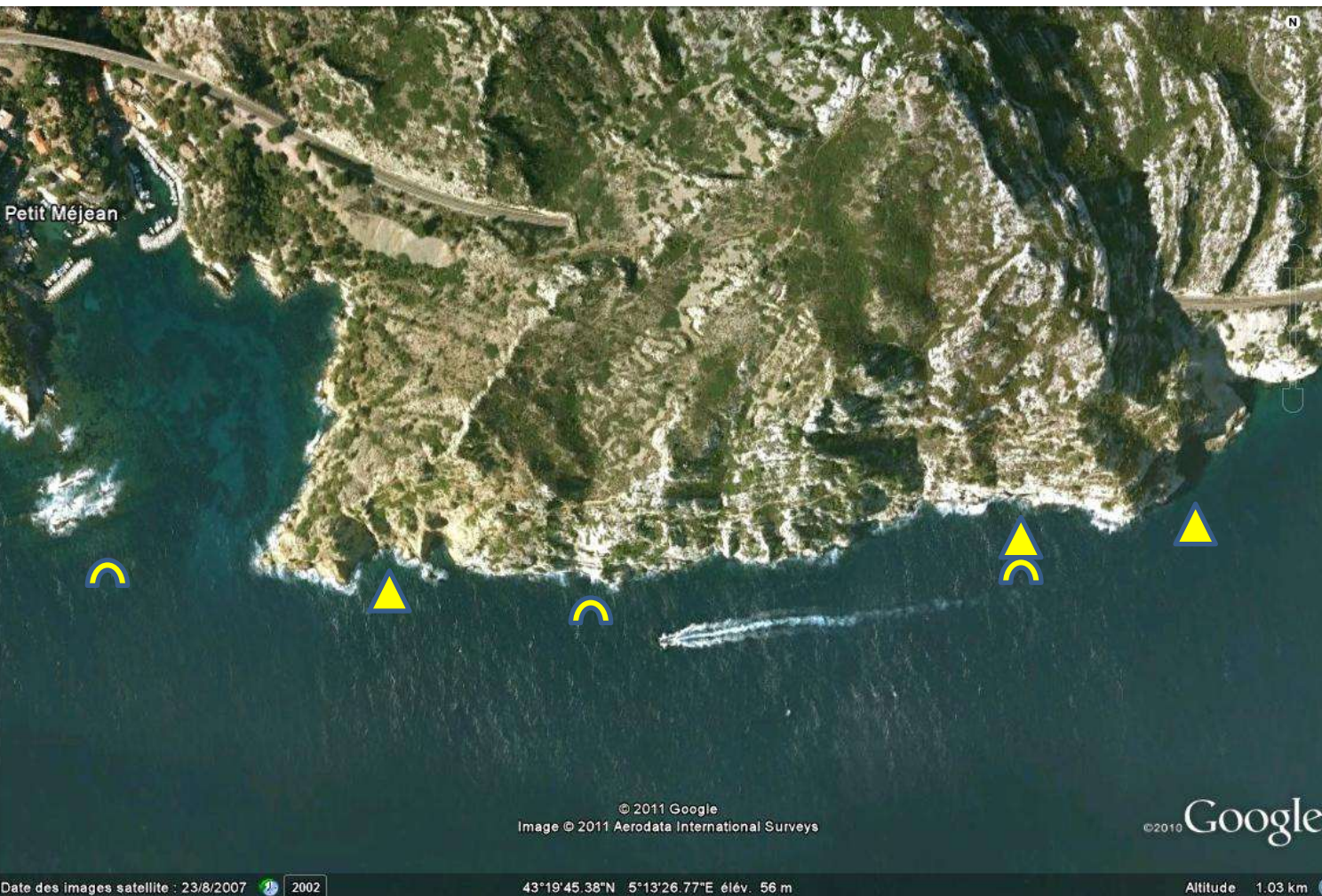


Ilôts des Mornas ?



## Groupe de Travail PLONGEE

**PLONGEE: Enjeu essentiel: mouillage et fréquentation des sites**



Tombants de  
Méjean à  
Frappaou ?





## Groupe de Travail PLONGEE

**PLONGEE: Enjeu essentiel: mouillage et fréquentation des sites**



Zone Elevine  
– Moulon ?







# Pêche professionnelle

## MESURES NATURA 2000

- Les mesures de **protection existantes** sur la CB ont été prises avec les pêcheurs professionnels
- Constat sur le **chalutage illégal** en diminution, mais toujours à combattre
- Volonté de signaler et aider à la récupération des **engins de pêche perdus**
- Période pour la **pêche de la langouste** à fixer et limiter la **durée de trempage** des filets
- Gestion de la pêche du **Corail rouge**





## MESURES PÊCHE PROFESSIONNELLE DURABLE

### Constat :

- **Evolutions rapides** : pêche thon, localisation espèces, absence poisson bleu, techniques pêche loisir...
- Pêcheurs extérieurs et loisir en augmentation . Craintes des **reports** sur la Côte Bleue

### Mesures techniques :

- Longueurs de filets à respecter ; maillages minimums à mettre en place ; durée de trempage
- Nombre d'hameçons pour les palangres
- Sennes tournantes-lamparos : définir un zonage autour de la réserve de Carry ?

### Mesures environnementales et de gestion :

- Rejets juvéniles, langoustes grainées, etc ... dans les réserves / Effectuer une veille écologique
- Participation aux études spécifiques menées par le PMCB : fournitures de données, embarquements, pêches expérimentales, fiches de pêche, ... Copie des déclarations de captures ?
- A charge pour le PMCB : relai avec les Prud'homies et Comités des Pêches, appui technique
- Identifier un correspondant « Prud'homme de la Côte Bleue » dans la Prud'homie de Marseille

### Démarche de valorisation :

- Démarche qualité contractualisée avec les professionnels « pêche durable », « pêche responsable »
- Valorisation de la qualité des produits de la pêche professionnelle sur la Côte Bleue



# Parc Marin de la Côte Bleue



Réunion du 4 septembre 2012, Observatoire du Parc Marin

- **Présentation de la thèse de Kévin Leleu**
- **Point sur Natura 2000**
- **Suivi en routine de la pêche professionnelle par le Parc Marin**
- **Questions diverses et d'actualité**



## Suivi en routine de la pêche professionnelle

### OBJECTIFS :

- Caractériser une activité économique trop souvent négligée (tourisme, plaisance, environnement,...)
- Evaluer l'impact des politiques de gestion du milieu ou de la ressource
- Disposer de données incontestables sur les métiers et espèces pratiquées et sur leur antériorité
- Justifier la compatibilité de la pêche avec la protection du milieu (pratiques durables)
- Disposer de données pour justifier des propositions de limitations (sennes tournantes, pêcheurs extérieurs, pêche de loisir,...)
- Faire face aux mesures et obligations de la future Politique Commune des Pêches
- Relayer les intérêts de la pêche auprès des pouvoirs publics



## 5. Suivi mensuel de l'activité au sein du Parc Marin de la Côte Bleue

### Pourquoi un suivi mensuel de l'activité de pêche au sein du PMCB ?

#### Objectifs :

- Suivre le nombre et les caractéristiques des bateaux du PMCB
  - ↳ Observer l'évolution de la flottille
- Suivre le nombre de bateaux extérieurs fréquentant les eaux de la Côte Bleue
  - ↳ Evaluer l'influence du report de l'effort et sur quel métier
- Suivre les caractéristiques des engins utilisés et les zones fréquentées
  - ↳ Obtenir une tendance par métier
- Suivre les captures réalisées et rejets
  - ↳ Evolution et diversité des captures (antériorité)
- Suivre l'effort par mois et par an
  - ↳ Jour /semaine/mois ?
- Suivre évènements remarquables



Merci de votre attention