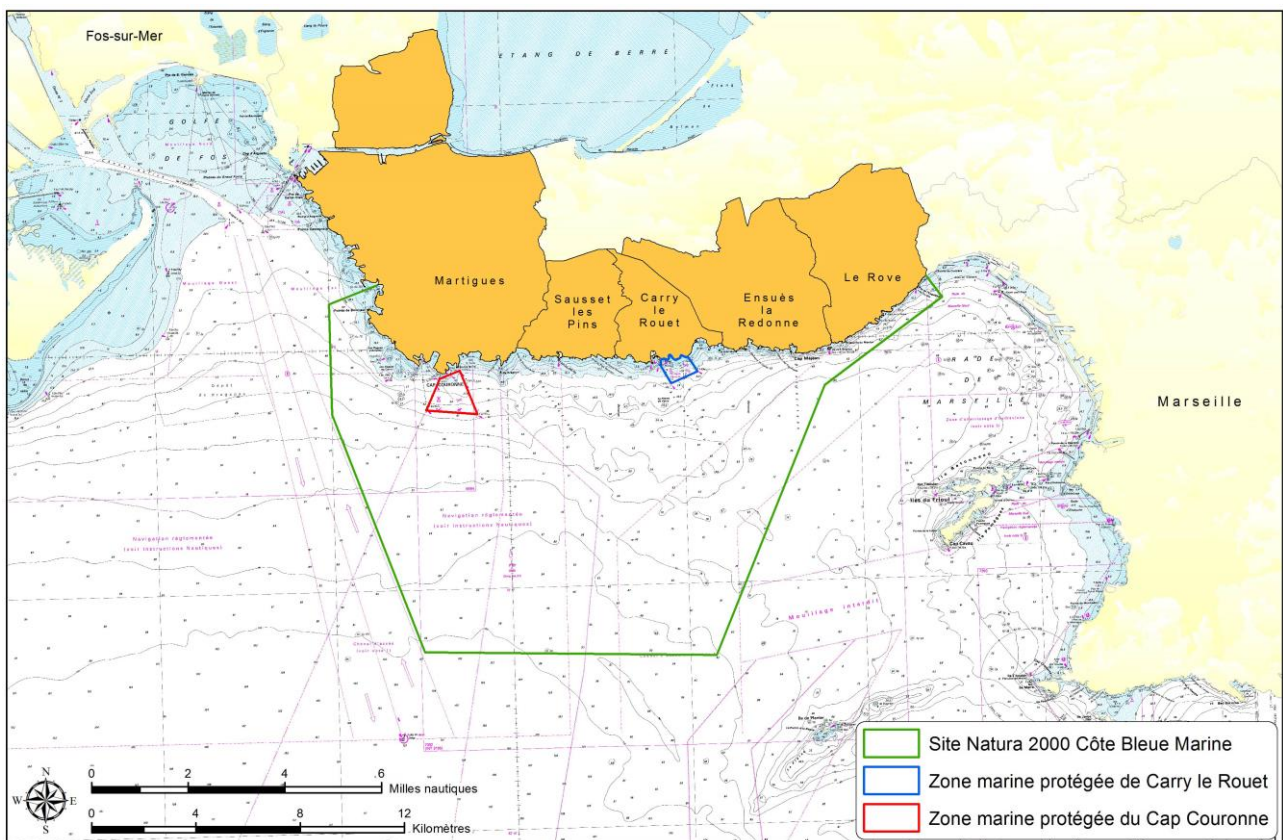


# Bilan annuel d'animation 2025 du site Natura 2000 FR9301999 Côte Bleue Marine



## **Structure animatrice**

---

### **Syndicat Mixte du Parc Marin de la Côte Bleue**

31, avenue Jean Bart – BP 42. – 13620 Carry-le-Rouet

Tél. 04 42 45 45 07 Email. [syndicatmixte@parcmarincotebleue.fr](mailto:syndicatmixte@parcmarincotebleue.fr)

Site : [www.parcmarincotebleue.fr](http://www.parcmarincotebleue.fr) - Site Natura 2000 : <http://cotebleuemarine.n2000.fr/>

### Coordination, animation et rédaction :

Benjamin CADVILLE, Responsable de projets - Natura 2000 - SIG.

Marie BRAVO-MONIN, Directrice du Parc Marin de la Côte Bleue

### Partenariat :

Appui technique de la Délégation de façade maritime Méditerranée de l'Office Français de la Biodiversité, CMCI, 4ème étage, 2 rue Henri Barbusse, 13001 MARSEILLE - Tél. 04 96 17 51 61

## **Présidence du Comité de Pilotage**

---

### Présidents :

M. le Préfet Maritime de la Méditerranée

M. le Préfet de la Région Provence-Alpes-Côte-d'Azur, Préfet des Bouches du Rhône

### Vice-Président :

M. Michel ILLAC, Maire de la commune d'Ensuès la Redonne

## **Rapporteurs scientifiques du CSRPN PACA :**

---

M. Marc VERLAQUE, membre du CSRPN PACA et du Conseil Scientifique du Parc Marin de la Côte Bleue

## **Crédits photographiques**

---

Page de couverture : Grands Dauphins, Julie Jourdan - MIRACETI

Autres : Parc Marin de la Côte Bleue, sauf mention contraire.

## **Référence à utiliser :**

---

CADVILLE B., 2026. Bilan annuel d'animation 2025 du site Natura 2000 FR 9301999 « Côte Bleue Marine ». *Convention cadre Etat/Parc Marin de la Côte Bleue. Parc Marin de la Côte Bleue publ.*, Fr. : 1-23.

# SOMMAIRE

<b>1</b>	<b>PREAMBULE</b> .....	<b>4</b>
1.1	Le Document d'objectif (Docob) et le site Natura 2000 .....	4
1.2	L'animation .....	4
1.3	Rappel des enjeux et des objectifs du Docob .....	4
1.3.1	Enjeux de conservation .....	4
1.3.2	Objectif de gestion .....	6
1.3.3	Mesures de gestion .....	6
1.4	Présentation des missions de la structures animatrice .....	10
<b>2</b>	<b>GESTION DES HABITATS ET ESPECES</b> .....	<b>10</b>
2.1	Animation des contrats Natura 2000 .....	10
2.2	Présentation des actions mises en œuvre grâce à l'Office Français de la Biodiversité et aux programmes européens LIFE MARHA et LIFE EMM .....	10
2.3	Présentation des actions mises en œuvre par le Parc Marin de la Côte Bleue .....	11
2.4	Présentation des mesures réglementaires .....	11
2.5	Animation de la charte Natura 2000 .....	12
<b>3</b>	<b>EVALUATION DES INCIDENCES DES PROJETS</b> .....	<b>12</b>
3.1	Formuler des avis pour les services de l'Etat et apporter un appui technique aux acteurs et porteurs de projets dans l'élaboration de l'évaluation des incidences au titre de Natura 2000 .....	12
3.2	Analyse des risques d'atteintes aux objectifs de conservation des habitats d'intérêt communautaire par les activités de pêche maritime professionnelle .....	14
<b>4</b>	<b>SUIVIS SCIENTIFIQUES ET TECHNIQUES</b> .....	<b>16</b>
4.1	Participation aux programmes d'amélioration des connaissances et de conservation du Grand Dauphin et autres cétacés .....	16
4.2	Participation au programme d'amélioration des connaissances et de conservation de la tortue Caouanne .....	17
<b>5</b>	<b>INFORMATION, COMMUNICATION, SENSIBILISATION</b> .....	<b>18</b>
5.1	Création / mise à jour d'outils de communication, média .....	18
5.2	Organisations de réunions d'information ou de manifestations .....	18
5.3	Participation à des manifestations ou réunions sur le territoire .....	18
5.4	Communication / Animation auprès des scolaires/étudiants .....	19
5.5	Participation à la vie du réseau Natura 2000 au-delà du site .....	19
<b>6</b>	<b>VEILLE A LA COHERENCE DES POLITIQUES PUBLIQUES ET PROGRAMME D'ACTIONS SUR LE SITE</b> .....	<b>20</b>
<b>7</b>	<b>GESTION ADMINISTRATIVE ET FINANCIERE ET ANIMATION DE LA GOUVERNANCE DU SITE</b> .....	<b>21</b>
7.1	Organisation de la gouvernance du site .....	21
7.1.1	Organisation de réunion(s) du comité de pilotage .....	21
7.1.2	Animation de groupes de travail .....	21
7.1.3	Réunions ou rencontres avec les services de l'Etat .....	21
7.2	Gestion administrative et financière .....	21
7.3	Compléments ou mise à jour du Docob .....	22
7.4	Elaboration de la charte .....	22
7.5	Autres actions .....	22
<b>8</b>	<b>SYNTHESE</b> .....	<b>22</b>

# 1 PREAMBULE

## 1.1 Le Document d'objectif (Docob) et le site Natura 2000

Le site Natura 2000 Côte Bleue Marine FR9301999 a été proposé au titre de la Directive européenne 92/43/CEE du 21 mai 1992, dite « Directive Habitats », comme site d'intérêt communautaire (SIC).

Situé entre le golfe de Fos-sur-Mer à l'Ouest et la rade de Marseille à l'Est, le site Natura 2000 Côte Bleue Marine couvre une superficie de près de 19 000 ha en mer et s'étend sur un linéaire côtier d'environ 43 km, devant les communes de Martigues, de Sausset-les-Pins, de Carry-le-Rouet, d'Ensuès-la-Redonne et du Rove.

Le site Natura 2000 Côte Bleue Marine est exclusivement marin, sa limite inclut la frange littorale du Domaine Public Maritime (DPM), jusqu'à une profondeur de -100 mètres à 6 milles nautiques au large. Il englobe la quasi-totalité de la concession du Parc Marin de la Côte Bleue, dont les deux zones de protection forte (ZPF) du Cap Couronne (210 ha) et de Carry-le-Rouet (85 ha).

Le Docob a été approuvé par arrêté inter-préfectoral n°2014049-0008 du 21 mars 2014. Le Parc Marin de la Côte Bleue a été désigné structure animatrice du site lors du lancement de la phase d'animation le 6 novembre 2014.

## 1.2 L'animation

Le Préfet Maritime de la Méditerranée et le Préfet de la Région Provence-Alpes-Côte-d'Azur, également Préfet des Bouches du Rhône, co-président le Comité de pilotage.

M. Michel ILLAC, Maire de la commune d'Ensuès la Redonne, a été désigné Vice-Président du Comité de pilotage depuis 2010.

Le syndicat mixte du Parc Marin de la Côte Bleue est la structure animatrice du site Natura 2000 Côte Bleue Marine. Le temps prévisionnel du chargé de mission Natura 2000 affecté à l'animation du Docob correspond à ½ équivalent temps plein, soit 109 jours/an.

**Ce bilan est celui de la 11<sup>ème</sup> année d'animation, correspondant à une année pleine (janvier à décembre 2025).**

Le Docob est consultable dans toutes les mairies du site Natura 2000 (Le Rove, Ensuès la Redonne, Carry le Rouet, Sausset les Pins et Martigues) et il est téléchargeable à l'adresse suivante : <http://cotebleuemarine.n2000.fr>

## 1.3 Rappel des enjeux et des objectifs du Docob

### 1.3.1 Enjeux de conservation

Le site Côte Bleue Marine compte 6 habitats génériques d'intérêt communautaire de l'annexe I de la Directive « Habitats Faune Flore », dont un prioritaire (l'herbier de Posidonie), et 2 espèces d'intérêt communautaire, dont une prioritaire (la Tortue Caouanne), de l'annexe II. 14 autres espèces présentant un intérêt communautaire (dont 9 mammifères marins) figurant dans les annexes IV et V de la Directive « Habitats Faune Flore » sont également rencontrées sur le site.

Les tableaux ci-dessous présentent la hiérarchisation de ces habitats et espèces en fonction de leurs enjeux de conservation.

<b>Habitats dont les enjeux conservation ont été qualifiés de TRES FORT</b>		
<b>Habitats d'intérêt communautaire</b>		
<b>Habitats génériques</b>	<b>Habitats élémentaires</b>	<b>Code Natura 2000</b>
<b>Herbier de Posidonie*</b>	<b>Herbiers de Posidonie*</b>	1120-1
Récifs	Le coralligène	1170-14
Grottes marines submergées ou semi-submergées	Biocénoses des grottes semi-obscur	8330-3
	Biocénoses des grottes obscures	8330-4

\* Habitat prioritaire

<b>Habitats dont les enjeux conservation ont été qualifiés de FORT</b>		
<b>Habitats d'intérêt communautaire</b>		
<b>Habitat générique</b>	<b>Habitats élémentaires</b>	<b>Code Natura 2000</b>
Récifs	La roche médiolittorale inférieure	1170-12
	La roche infralittorale à algues photophiles	1170-13

<b>Habitats dont les enjeux conservation ont été qualifiés de MOYEN</b>		
<b>Habitats d'intérêt communautaire</b>		
<b>Habitats génériques</b>	<b>Habitats élémentaires</b>	<b>Code Natura 2000</b>
Banc de sable à faible couverture permanente d'eau marine	Sables grossiers et fins graviers sous l'influence des courants de fonds	1110-7
Replats boueux ou sableux exondés à marée basse	Sables supralittoraux avec ou sans laisses à dessiccation rapide	1140-7
	Laises à dessiccation lente dans l'étage supralittoral	1140-8
	Sédiments détritiques médiolittoraux	1140-10
Grottes marines submergées ou semi-submergées	Biocénoses des grottes médiolittorales	8330-2

<b>Habitats dont les enjeux conservation ont été qualifiés de FAIBLE A MOYEN</b>		
<b>Habitats d'intérêt communautaire</b>		
<b>Habitats génériques</b>	<b>Habitats élémentaires</b>	<b>Code Natura 2000</b>
Banc de sable à faible couverture permanente d'eau marine	Sables fins de haut niveau	1110-5
	Sables fins bien calibrés	1110-6
	Sables grossiers et fins graviers brassés par les vagues	1110-8
	Galets infralittoraux	1110-9
Replats boueux ou sableux exondés à marée basse	Sables médiolittoraux	1140-9
Récifs	La roche supralittorale	1170-10
	La roche médiolittorale supérieure	1170-11

<b>Habitats dont les enjeux conservation ont été qualifiés de FAIBLE</b>		
<b>Habitats d'intérêt communautaire</b>		
<b>Habitat générique</b>	<b>Habitats élémentaires</b>	<b>Code Natura 2000</b>
Grandes criques et baies peu profondes	Sables vaseux de mode calme	1160-3

	Espèces	Enjeu de conservation
Espèces d'intérêt communautaire (Annexe II)	Tortue Caouanne ( <i>Caretta caretta</i> )* 1224	Fort
	Grand Dauphin ( <i>Tursiops truncatus</i> ) 1349	Fort
Espèces présentant un intérêt communautaire (Annexes IV et V)	Tous les Cétacés fréquentant le site : Dauphin bleu-et-blanc ( <i>Stenella coeruleoalba</i> ), Dauphin commun ( <i>Delphinus delphis</i> ), Dauphin de Risso ( <i>Grampus griseus</i> ), Rorqual commun ( <i>Balaenoptera physalus</i> ), Globicéphale noir ( <i>Globicephala melas</i> ), Cachalot ( <i>Physeter macrocephalus</i> ), Rorqual à museau pointu ( <i>Balaenoptera acutorostrata</i> ) et la Baleine à bosse ( <i>Megaptera novaeangliae</i> )	Fort
	Grande Nacre ( <i>Pinna nobilis</i> )	Très fort
	Grande Cigale de mer ( <i>Scyllarides latus</i> )	Très fort
	Corail rouge ( <i>Corallium rubrum</i> )	Fort
	Datte de mer ( <i>Lithophaga lithophaga</i> )	Fort
	Oursin diadème ( <i>Centrostephanus longispinus</i> )	Moyen
	Algue calcaire ( <i>Lithothamnion corallioides</i> )	Moyen

\* Espèce prioritaire

### 1.3.2 Objectif de gestion

Les objectifs de gestion du site Natura 2000 Côte Bleue Marine se déclinent sous la forme de 7 axes (cf. tableau ci-dessous), qui ont été basés sur la stratégie de gestion. Ils constituent ainsi les lignes directrices à suivre pour la phase d'animation du site.

Code	Objectifs de gestion du site Natura 2000 Côte Bleue Marine	Priorité
A	Renforcer la connaissance des habitats, des espèces et développer les suivis scientifiques	1
B	Encourager une gestion durable des usages et des activités compatibles avec les enjeux de conservation du site Natura 2000	1
C	Informier, sensibiliser et communiquer sur les enjeux et les mesures du site Natura 2000	1
D	Renforcer la surveillance en mer et conforter les différents statuts du territoire	1
E	Maintenir la dynamique de concertation engagée avec Natura 2000 auprès des usagers	1
F	Suivre la qualité et les paramètres physico-chimiques des eaux littorales	2
G	Identifier et surveiller les espèces exotiques potentiellement nuisibles et envahissantes	3

### 1.3.3 Mesures de gestion

Pour atteindre ces objectifs, **36 mesures de gestion ont été identifiées** et définies dans le Docob (cf. tableaux pages suivantes). A l'issue de la Réunion de Cadrage Préable à l'Animation (RCPA) avec les services de l'Etat en date du 10 mars 2025, **16 mesures de gestion ont été retenues pour le plan d'action 2025-2028** (les conditions de financement ayant évoluées, cela entraîne que certaines mesures ne soient plus abondées).

**Programme d'actions prévisionnel et temps agent pour l'Animation du site Natura 2000 Côte Bleue Marine**  
Budget total du DOCOB sur 5 ans : 390 168 € T.T.C. (hors coût du salaire de chargé de mission N2000) - 0,5 ETP = 109 jours/an

Code mesure	Intitulé du contrat Natura 2000 (et opérations contractuelles)	Priorité <sup>1</sup>	Priorité <sup>2</sup>	Coût sur 5 ans	Tps/agent (jour)	Structure porteuse	Commentaire
B01	Faire évoluer et mettre en place des balisages écologiques réglementaires respectant l'intégrité des habitats	1	1	-	-	-	Mesure réalisée
B03	Aménager les sites de plongée les plus fréquentés et les plus sensibles	1	1	45 000 €	5	PMCB	En recherche d'un Maitre d'Ouvrage pour être titulaire des AOT DPM
B05	Favoriser la récupération des engins de pêche perdus	1	1	30 000 €	0	PMCB	Contrat Natura 2000 en cours jusqu'en octobre 2023. A voir si reconduction les années suivante en fonction du nombre d'engins de pêche perdus qui seront signalés
B02	Nettoyer les zones de corps morts abandonnés et sans utilité écologique	2	2	-	-	-	Mesure réalisée
E02	Promotion et instruction charte N2000 (=1 partie de la mesure d'animation)	1	1	-	2	PMCB	Com'/info et démarchage des signataires potentiels, tenu d'un registre

Code mesure	Intitulé des études et suivis scientifiques	Priorité <sup>1</sup>	Priorité <sup>2</sup>	Coût sur 5 ans	Tps/Agent (jour)	Structure porteuse	Commentaire
A01	Suivre l'évolution de l'état de conservation de l'herbier de Posidonie	1	2	30 000 €	-		Pas de financement spécifique du PMCB, en attente d'autres politiques publiques de type plan d'actions du Document Stratégique de Façade Méditerranée
A02	Mettre en place un suivi du Coralligène	1	2	A définir	-		
A03	Mettre en place un suivi des encorbellements à <i>Lithophyllum byssoides</i> (= <i>L. lichenoides</i> ) de la roche médiolittorale inférieure et des ceintures à <i>Cystoseira amentacea</i> var. <i>stricta</i> de la roche infralittorale à algues photophiles	1	2	10 000 €	-		
A08	Suivre les effectifs de la population de Grande Nacre sur les zones à forte densité d'individus	2	3	13 000 €	-		
A09	Suivre la dynamique des grands gorgonaires et du Corail rouge vis-à-vis des activités anthropiques et des changements globaux	2	3	22 000 €	-		
F02	Mettre en œuvre un suivi pluriannuel de la température des masses d'eau côtières	2	3	6 892 €	-		

Code mesure	Intitulé de la mesure réglementaire	Priorité <sup>1</sup>	Priorité <sup>2</sup>	Coût sur 5 ans	Tps/Agent (jour)	Structure porteuse	Commentaire
D02	Proposer la modification des périmètres des zones de mouillage autorisées de l'Estaque et de l'Est du golfe de Fos issues de l'arrêté interpréfectoral de la zone maritime et fluviale de régulation du Grand Port Maritime de Marseille	1	1	-	-	-	Mesure réalisée

<sup>1</sup> Les degrés de priorité affichés sont issus du DOCOB Côte Bleue Marine, validé en mars 2014.

<sup>2</sup> Les degrés de priorité affichés ont été redéfinis lors de la RCPA (Réunion de Cadrage Préable à l'Animation) de février 2022.

Code mesure	Intitulé de la mesure réglementaire	Prio-rité <sup>1</sup>	Prio-rité <sup>2</sup>	Coût sur 5 ans	Tps/Agent (jour)	Structure porteuse	Commentaire
D03	Pérenniser le dispositif réglementaire des zones marines protégées de Carry-le-Rouet et de Martigues qui prend fin en 2014 (arrêté ministériel réglementant les pêches et arrêté préfectoral règlementant la plongée, le mouillage et le dragage)	1	1	-	-	-	Mesure réalisée
B04	Définir des zones de mouillage autorisées pour les navires de grande plaisance	1	1	-	-	-	Mesure réalisée

Code mesure	Intitulé de la mission d'animation	Prio-rité <sup>1</sup>	Prio-rité <sup>2</sup>	Coût sur 5 ans	Tps/agent (jour)	Structure porteuse	Commentaire
A10	Assurer une veille et prendre en compte les actions de conservation issues des programmes, des études et des plans de gestion existants au niveau local, régional, national, européen et international	1	1	-	10	PMCB	Participation conjointe pour prise en compte les objectifs de conservation du site Natura 2000 CBM dans les documents cadres (Contrat de Baie, Stratégies de façade, STERE, DSF, LIFE...)
D04	Soutenir et appuyer les autorités compétentes suite aux constatations d'infractions commises au sein du site Natura 2000	1	1	-	40	PMCB	Transmission infos lors de constatation infractions, fiches CACEM/CNSP, opérations conjointes de terrain, participation COLDEN13, rapport annuel surveillance
C01	Informers les usagers sur le patrimoine naturel marin du site Natura 2000 et sur les mesures de gestion mises en œuvre (plaquette d'information et site internet)	1	1	10 000 €	web : 0,5j	PMCB : 0,5j	Actualisation du site web (hébergé par l'OFB)
					-		Pas de financement spécifique du PMCB
C02	Installer des panneaux d'information et de communication sur le site Natura 2000	1	2	7 800 €	-		Pas de financement spécifique du PMCB
C03	Poursuivre la sensibilisation du public par le biais des visites aquatiques dans la réserve de Carry-le-Rouet	1	1	-	2	PMCB	Sensibilisation sur Natura 2000 + enjeux/objectifs/mesures de gestion du site CBM + questionnaire
D01	Contribuer au fonctionnement d'une patrouille nautique sur le site	1	1	30 000 € (carburant)	-		Pas de financement spécifique du PMCB
E01	Pérenniser et renforcer la collaboration avec les usagers de la mer	1	1	-	7	PMCB	Recueil/traitement/réponse aux observations des usagers sentinelles
E02	Instruire et promouvoir la charte Natura 2000 et les contrats Natura 2000 marins	1	1	-	2 (comptés dans contrat N2000)	PMCB	Les 2 jours prévus sont déjà notés dans le tableau Contrat Natura 2000
E03	Réunir annuellement le comité de pilotage (COPIL) du site Natura 2000 Côte Bleue Marine	1	1	-	15	PMCB	Invitation/préparation/bilan/animation/secrétariat/compte-rendus
B08	Caractériser et suivre les activités de pêche professionnelle et de pêche de loisir en bateau au contact des habitats sensibles et des espèces d'intérêt communautaire	1	1	-	3	PMCB	Enquêtes + suivi pêche pro = Analyse Risque Pêche Pas de suivi de la pêche de loisir en bateau car aucun budget carburant
F01	Assurer une veille active sur les résultats des réseaux de suivi, des études et des programmes menés sur la qualité des eaux littorales	1	2	-	-		Relève de la politique de l'eau (Agence de l'eau RMC)
A04	Suivre et recueillir les données sur les observations et les échouages de tortue Caouanne dans le site Natura 2000	2	2	-	1	PMCB	Recueil des données et transmission au CESTMED

Code mesure	Intitulé de la mission d'animation	Prio-rité <sup>1</sup>	Prio-rité <sup>2</sup>	Coût sur 5 ans	Tps/agent (jour)	Structure porteuse	Commentaire
A05	Collaborer avec les réseaux de suivi et encourager les programmes d'amélioration des connaissances et de conservation de la tortue Caouanne	2	2	-	1	PMCB	Echange/collaboration/participation aux travaux du CESTMED et RTMMF
A06	Suivre et recueillir les données sur les observations et les échouages de Grand Dauphin et autres cétacés dans le site Natura 2000	2	2	-	1	PMCB	Recueil des données et transmission à MIRACETI
A07	Collaborer avec les réseaux de suivi et encourager les programmes d'amélioration des connaissances et de conservation du Grand Dauphin	2	2	-	1	PMCB	Participation au programme TURSME2 de l'OFB et MIRACETI
B06	Poursuivre le suivi de la fréquentation des usages et des activités maritimes présentes sur le site Natura 2000	2	2	-	-		Pas de financement spécifique du PMCB (mesure liée à la mesure d'animation D01)
B09	Elaborer des chartes d'engagements spécifiques par activité	2	2	-	-		Pas de financement spécifique du PMCB
E04	Apporter un appui technique aux acteurs et porteurs de projet dans l'élaboration de l'évaluation des incidences au titre de Natura 2000	2	2	-	5	PMCB	Réponses aux sollicitations des services de l'Etat, organismes / bureaux d'études et grands projets (éolien,...)
E05	Favoriser les échanges avec les Aires Marines Protégées adjacentes au site Natura 2000	2	2	-	3	PMCB	ateliers techniques de façade de l'OFB, séminaires opérateurs/animateur Natura 2000 de la DREAL
C04	Intégrer et adapter les outils et animations pédagogiques existantes sur le site Natura 2000	2	2	-	-		Production d'outils/méthodologies/supports N2000
G01	Sensibiliser les usagers en mer aux problématiques des espèces envahissantes	2	2	-	-		Pas de financement spécifique du PMCB (liée à la mesure d'animation D01)
B07	Contribuer à la conception et l'édition d'un outil de communication sur la valorisation des bonnes pratiques de la pêche aux petits métiers	3	3	-	-		Pas de financement spécifique du PMCB
G02	Suivre et assurer une veille active sur l'apparition d'espèces exotiques, envahissantes ou d'espèces indicatrices des changements globaux	3	3	-	-		Pas de financement spécifique du PMCB

### Conclusion issue de la RCPA :

- Le PMCB prend à sa charge 16 actions (111 jours/an de temps-agent avec les tâches administratives)
- 5 mesures de gestion sont déjà réalisées
- 9 mesures d'animation sont reportées à la période d'animation suivante, c'est-à-dire à partir de 2026
- 6 suivis scientifiques sont en attente de financement d'autres politiques publiques de type plan d'actions du Document Stratégique de Façade Méditerranée

## 1.4 Présentation des missions de la structures animatrice

Les missions de la structure animatrice du Docob s'articulent autour des volets suivants :

1. Gestion des habitats et espèces
2. Suivi des évaluations d'incidences
3. Suivis scientifiques
4. Information, communication et sensibilisation
5. Veille à la cohérence des politiques publiques
6. Gestion administrative, financière et animation de la gouvernance du site

La suite du bilan est structurée selon les rubriques ci-dessus.

## 2 GESTION DES HABITATS ET ESPECES

### 2.1 Animation des contrats Natura 2000

Aucune Maitre d'Ouvrage n'a pu être désigné pour porter le Contrat Natura 2000 pour aménager les sites de plongées les plus fréquentés et les plus sensibles. Le Conservatoire du Littoral s'est porté volontaire lors du COPIL du site le 24 mai 2024 pour sa mise en œuvre, à la condition que le projet d'attribution du DPM de la Côte Bleue aboutisse avant mais cela n'a pas été le cas en 2024, ni en 2025.

Contrat	Bénéficiaire	Montant (€ TTC)	Participation PMCB (€ TTC)	Date signature	Actions prévues	Habitat / Espèce concernés	Mesure Docob	Avancement	Nb jours animateur
A32327P	A identifier	45 000	-	-	dispositifs d'amarrage pour les navires de plongée	Herbiers de Posidonie, Coralligène, grottes semi-obscur	B03	Déclaration d'intention du Conservatoire du Littoral lors du COPIL 2024	0
<b>Total</b>									<b>0</b>

### 2.2 Présentation des actions mises en œuvre grâce à l'Office Français de la Biodiversité et aux programmes européens LIFE MARHA et LIFE EMM

Dans le cadre du LIFE MARHA coordonné par l'OFB, le Parc Marin de la Côte Bleue a été lauréat en 2022 de l'appel à manifestation d'intérêt (AMI) du LIFE pour la mise en place de mouillages et de balisages de moindre impact en Méditerranée. La convention signée en 2022 a fait l'objet d'un avenant temporel jusqu'au 30 septembre 2025 pour le test de corps mort en fonte. Le projet porté par le Parc Marin consiste à l'amélioration du balisage des deux zones de protection forte de Carry le Rouet et de Martigues, afin de diminuer l'impact du balisage existants sur les habitats marins et de rationaliser les opérations d'entretien en les confiant au service des Phares et Balises de la DIRM Méditerranée. Les suivis de contrôle de l'efficacité des dispositifs de balisage ont été réalisés à 18 mois après les installations par les agents du Parc Marin en plongée. Ces suivis ont permis de confirmer que les résultats obtenus pour les corps-morts de type « lourd » sont ceux escomptés, avec l'absence de ragage des chaînes et l'absence de déplacement des corps-morts. Les dispositifs équipés de corps-morts de type « léger » ont été modifiés pour passer sur des corps-morts de type « lourd », avec un test expérimental d'un corps mort en fonte de 1,5T qui s'est avéré concluant. L'avantage de la fonte est sa plus forte densité, permettant de réduire l'emprise au sol et donc l'impact sur les habitats marins. Les suivis de contrôle réalisés en avril 2025 ont confirmé la bonne adéquation du corps mort en fonte qui ne s'est pas déplacé avec les tempêtes hivernales. Un rapport final des suivis de l'ensemble des opérations et l'actualisation de la fiche retour d'expérience ont été réalisés et transmis à l'OFB en septembre 2025.

Dans le cadre du LIFE EMM (Espèces Marines Mobiles) coordonné par l'OFB, un marché public a été monté en 2025 par la Délégation de Façade Méditerranée de l'OFB en partenariat avec les structures animatrices des sites Natura 2000 marins de Méditerranée et Corse. Ce marché public nommé RECUPMED3 a pour objet la « prospection, vérification, retrait et élimination d'engins de pêche perdus en mer sur la façade Méditerranée ». Au cours de l'année 2025, le Parc Marin de la Côte Bleue a fait remonter ses besoins de retrait d'engins de pêche abandonnés et lourds dans les réserves marines de Carry le Rouet et du Cap Couronne à Martigues, ainsi que des morceaux de filet maillant enchevêtrés dans les récifs artificiels de Niolon au-delà des 30 mètres de profondeur.

Projet	Bénéficiaire	Montant (€ TTC)	Actions prévues	Habitat / Espèce concernés	Mesure Docob liée	Avancement	Nb jours animateur
AMI LIFE MARHA : Balisage des deux ZPF	Parc Marin de la Côte Bleue	72 250 €	Remplacement des dispositifs d'ancrages de 9 bouées et contrôle de leur efficacité. Pose d'un panneau, retour et transfert d'expérience.	Herbiers de Posidonie, roche infralittorale, sable et détritique	D03	Terminé en septembre 2025	30
LIFE EMM RECUPMED3	Lauréats non désignés	inconnu	Prospection, vérification, retrait et élimination d'engins de pêche perdus	Tous	B05	Montage du marché en 2025	5
<b>Total</b>							<b>35</b>

### 2.3 Présentation des actions mises en œuvre par le Parc Marin de la Côte Bleue

En 2025, le Parc Marin de la Côte Bleue n'est pas intervenu pour retirer des engins de pêche perdus. Depuis 15 ans, il s'agit de la 1<sup>ière</sup> année pendant laquelle le Parc Marin n'a pas eu besoin d'intervenir et n'a pas eu de signalement d'utilisateurs.

Projet	Bénéficiaire	Montant (€ TTC)	Actions prévues	Habitat / Espèce concernés	Mesure Docob liée	Avancement	Nb jours animateur
Retrait d'engins de pêche perdus	Parc Marin de la Côte Bleue	<i>Fonds propres</i>	Pour le site Natura 2000 Côte Bleue Marine : récupération d'engins de pêche perdus	Tous les habitats et espèces d'IC du site	B05	En cours, récurrent	0
<b>Total</b>							<b>0</b>

### 2.4 Présentation des mesures réglementaires

Les mesures réglementaires inscrites au DOCOB ont pu être finalisées entre 2014 et 2021. Les mesures sont en vigueur sur le territoire et sont globalement bien respectées.

Intitulé de la mesure	Code mesure Docob	Participation OFB	Passage en CNL	Habitat / Espèce concernés	Avancement	Nb jours animateur
Définir des zones de mouillage autorisées pour les grands navires de plaisance	B04	Oui	04/06/2015	Herbier de Posidonie et grande Nacre	Terminé	0
Pérenniser le dispositif réglementaire des zones marines protégées de Carry-le-Rouet et de Martigues	D03	Non	Non	Tous les habitats et espèces du site	Terminé	0
Proposer la modification des zones de mouillage de la ZMFR du GPMM	D02	Oui	Janvier 2020	Herbier de Posidonie et grande Nacre	Terminé	0
<b>Total</b>						<b>0</b>

## 2.5 Animation de la charte Natura 2000

Le temps agent consacré à la réalisation des mesures de gestion du Docob n'a pas permis d'animer et de promouvoir la charte Natura 2000 du site.

Dans l'objectif de mobiliser les usagers en lien avec la charte Natura 2000, une fiche d'observations du milieu marin sur la Côte Bleue est diffusée depuis 2015 pour recueillir les signalements des usagers du site dans une optique de science participative et de sentinelles de la mer, contribuant ainsi aux engagements généraux demandés dans la charte Natura 2000. Un suivi et une réponse aux observations sont systématiquement réalisés à chaque témoignage d'utilisateur.

Intitulé de la mesure	Code mesure Docob	Détails	Nb jours animateur
Promotion de la charte Natura 2000	E02		0
Pérenniser et renforcer la collaboration avec les usagers de la mer	E01	Recueil/consignation/réponses aux observations : <ul style="list-style-type: none"> <li>• lors de 3 compétitions de pêche sous-marine</li> <li>• pour 17 témoignages d'usagers sur le milieu marin</li> </ul>	6
<b>Total</b>			<b>6</b>

## 3 EVALUATION DES INCIDENCES DES PROJETS

### 3.1 Formuler des avis pour les services de l'Etat et apporter un appui technique aux acteurs et porteurs de projets dans l'élaboration de l'évaluation des incidences au titre de Natura 2000

La structure animatrice est chargée de porter à connaissance les enjeux du site à la demande des porteurs de projets ou des collectivités dans le cadre de l'élaboration de dossiers d'évaluation des incidences au titre de Natura 2000. L'animateur peut également être amené à répondre aux sollicitations des services de l'Etat en formulant des avis concernant les projets ou manifestations soumises à évaluation des incidences. Le tableau ci-dessous synthétise les actions liées aux évaluations des incidences.

Le tableau ci-dessous synthétise les actions liées aux évaluations des incidences au titre de Natura 2000 : veille sur les projets émergents ; informations aux maîtres d'ouvrage en amont ; visites de terrain ; éléments du « porter à connaissance » ; extractions et/ou transfert des données du Système d'Information Géographique (SIG) du Parc Marin de la Côte Bleue ; rédaction d'avis pour les services de l'Etat (DDTM 13) ; appui technique et suivi des projets.

Intitulé de la mesure	Code mesure Docob	Détails	Nb jours animateur
Porter à connaissances les enjeux du site à la demande des porteurs de projets ou collectivités	E04	<u>Travaux de rechargement des digues portuaires des 3 ports de Figuières, du Petit et du Grand Méjean à Ensuès la Redonne :</u> <ul style="list-style-type: none"> <li>• Alerte de la DDTM13 (26/03/2025) et échanges mails avec son service Police de l'Eau et l'entreprise TRASOMAR</li> <li>• Analyse des 3 dossiers de « Porter à connaissance » et formulation de l'Avis du Parc Marin. demandes de réglementation des usages dans le périmètre des chantiers et définition du plan d'ancrage de la barge en dehors des herbiers de Posidonie</li> <li>• Dépose par 3 plongeurs du Parc Marin du balisage de la ZRUB de Figuières Est pour le démarrage des travaux (13/10/25)</li> <li>• Mails à la Métropole pour organiser le suivi des travaux par les plongeurs du Parc Marin (14 et 17/10/25)</li> </ul>	17

Intitulé de la mesure	Code mesure Docob	Détails	Nb jours animateur
		<ul style="list-style-type: none"> <li>Suivis des travaux de la digue du port de Figuières par les plongeurs du Parc Marin et prises de photos (14et15et17/10/25)</li> <li>Rédaction du compte-rendu du suivi des travaux du port de Figuières (15et20/10/25)</li> <li>Suivis des travaux des digues des ports de Méjean par les plongeurs du Parc Marin et prises de photos (04et05/11/25)</li> <li>Rédaction du compte-rendu du suivi des travaux des ports de Méjean (06/11/25) et mail de fin de travaux</li> </ul>	
Porter à connaissances les enjeux du site à la demande des porteurs de projets ou collectivités	E04	<u>Projet de protection maritime de l'anse du Rouet contre l'ensablement du port et de la mise à l'eau :</u> <ul style="list-style-type: none"> <li>Participation aux 7 réunions de chantier hebdomadaires entre janvier et mars 2025</li> <li>Echanges mails avec SUEZ Consulting sur la mesure compensatoire de création de 3 cuvettes rocheuses (07/02/25 et 10/07/25)</li> <li>Suivi des travaux avec prises de photos (janvier à avril 2025)</li> <li>Constat problème des pistes de chantier en mer avec roches laissées sur place (10 et 11/04/25)</li> </ul>	13
		<u>Projet d'éoliennes flottantes en mer « Provence Grand Large » :</u> <ul style="list-style-type: none"> <li>Fourniture photos enquêtes de pêcheurs pro à LPO</li> <li>Echanges courant année 2025 avec LPO (mails et téléphone)</li> <li>Fourniture coordonnées actualisées pêcheurs pro basés dans les ports de la Côte Bleue + envoi CR réunion annuelle 2025 pêche pro du Parc Marin Côte Bleue</li> <li>Réponse du Parc Marin au questionnaire LPO et diffusion aux pêcheurs pro basés dans les ports de la Côte Bleue</li> <li>Relecture/remarques du guide LPO pour la saisie des captures accidentelles d'oiseaux marins à destination des pêcheurs pro</li> <li>Suivi administratif de la convention quadripartite mesure MC2</li> <li>Transmission d'informations sur l'échouage d'un fou de Bassan vivant sur la plage du Rouet</li> </ul>	6
		<u>Projet de parc éolien flottant commercial « Méditerranée Grand Large » (zone 2 de l'AO6) :</u> <ul style="list-style-type: none"> <li>Echanges mails avec RTE pour accès aux données brutes des études environnementales, dont les pêches scientifiques</li> <li>Visioconférence des résultats de l'étude Migralion (06/11/25)</li> <li>Participation au Comité de Liaison du projet MGL (19/11/25)</li> <li>Conférence FNE-EDF « Environnement et éolien en mer – état des connaissances en Méditerranée » (02/12/25)</li> </ul>	2,5
		<u>Projet H2MED de gazoduc sous-marin de transport d'hydrogène entre Barcelone et Fos sur Mer (Gazoduc BARMAR) :</u> <ul style="list-style-type: none"> <li>Participation aux 2 CNL sur les études préalables de l'état initial de la zone du projet (10/06/25 et 16/09/25)</li> <li>Suivi des études environnementales pour les levés géophysique</li> </ul>	1,5
		<u>Travaux de confortement de falaise à Carry le Rouet :</u> <ul style="list-style-type: none"> <li>Echanges avec la Mairie de carry le Rouet et la DDTM pour l'obtention du dossier réglementaire environnemental</li> <li>Suivi des impacts de la phase chantier avec prises de photos (mai et juin 2025)</li> </ul>	1

Intitulé de la mesure	Code mesure Docob	Détails	Nb jours animateur
Porter à connaissances les enjeux du site à la demande des porteurs de projets ou collectivités	E04	<u>Nafrage de navire dans l'anse du Verdon à Martigues (16/02/25), et à l'Esquilladou devant le Rove (31/08/25) :</u> <ul style="list-style-type: none"> <li>• Constatations en mer avec prises de photos pour identification du navire et du propriétaire</li> <li>• Echanges mails avec la DDTM et retour d'informations</li> </ul>	1
Répondre aux demandes des services de l'Etat concernant les évaluations d'incidences	E04	<u>Formulation d'avis pour 48 projets ou manifestations nautiques :</u> <ul style="list-style-type: none"> <li>• 19 régates de voiliers (avis du 20/01/2025, 07/02/2025, 14/03/2025, 18/03/2025, 21/05/2025, 22/05/2025, 07/08/2025, 01/09/2025, 09/09/2025, 12/09/2025, 17/09/2025, 16/10/2025)</li> <li>• 6 concours de pêche en bateau (avis du 27/02/2025, 04/06/2025, 07/08/2025)</li> <li>• 4 demandes d'AOT sur le Domaine Public Maritime (avis du 09/04/2025, 08/10/2025, 27/10/2025)</li> <li>• 3 travaux de rechargement des digues de protection des ports métropolitains de Figuières, du Petit et du Grand Méjean (avis du 26/03/2025, 13/06/2025, 09/10/2025, 19/09/2025, 01/10/2025, 08/10/2025, 15/10/2025, 17/10/2025, 20/10/2025, 06/11/2025)</li> <li>• 3 tournages de films (avis du 25/04/2025, 02/06/2025, 26/06/2025, 09/09/2025)</li> <li>• 2 compétitions de pêche sous-marine (avis du 04/03/2025, 27/03/2025, 07/04/2025, 29/09/2025)</li> <li>• 2 opérations de fouilles archéologiques sous-marines</li> <li>• 2 compétitions de nage en eau libre (avis du 03/03/2025, 05/03/2025, 10/03/2025, 03/10/2025, 06/10/2025)</li> <li>• 2 naufrages de navire (avis du 17/09/2025)</li> <li>• 1 triathlon (avis du 15/01/2025)</li> <li>• 1 fête de la Saint Pierre ou fête des pêcheurs (avis du 04/06/2025)</li> <li>• 1 découverte d'activités subaquatiques (avis du 16/05/2025, 07/05/2025)</li> </ul>	17
<b>Total</b>			<b>59</b>

### 3.2 Analyse des risques d'atteintes aux objectifs de conservation des habitats d'intérêt communautaire par les activités de pêche maritime professionnelle

En application de la circulaire du 30 avril 2013 « relative à la prise en compte des activités de pêche maritime professionnelle dans le cadre de l'élaboration, ou de la révision le cas échéant, des documents d'objectifs des sites Natura 2000 », l'Office Français de la Biodiversité (OFB) a conventionné avec le Comité Régional des Pêches Maritimes et des Elevages Marins (CRPMEM) de PACA afin de contribuer à la réalisation de l'analyse des incidences de la pêche professionnelle sur les sites Natura 2000 en Provence-Alpes-Côte d'Azur.

L'OFB réalise ce travail en partenariat avec le CRPMEM PACA, financé par les fonds européens du FEAMP au titre de l'article 40, dont l'objet est de s'assurer de ne pas compromettre l'atteinte des objectifs de conservation des sites Natura 2000 de la Région Sud Provence-Alpes-Côte d'Azur. Pour ce faire, il existe une nouvelle méthodologie nationale qui se divise en 2 étapes :

- La première concerne l'évaluation du risque de dégradation des habitats et des espèces en croisant la sensibilité de l'habitat ou des espèces aux pressions physiques liés aux engins de

pêche présents sur les sites Natura 2000. Cette étape est basée sur des données issues du CRPMEM PACA (engins), scientifiques (habitats, espèces) et des matrices de référence nationale (IFREMER, MNHN).

- La deuxième concerne l'évaluation du risque d'atteinte des objectifs de conservation du site à partir du risque de dégradation de l'habitat ou de l'espèce et de paramètres locaux.

Ces étapes se font sur la base des meilleures connaissances disponibles, elles permettent d'identifier les risques potentiels selon 3 niveaux : faible, modéré ou fort. Ensuite, si le risque est modéré ou fort des mesures de gestion seront proposées, en prenant en compte des paramètres locaux tels que la réglementation existante, le contexte local...

Les propositions de mesures sont alors établies au regard :

- des objectifs de conservation du site Natura 2000,
- de l'importance socio-économique du site Natura pour les activités de pêche,
- de la « part » de responsabilité des activités de pêche parmi les autres pressions,
- de la prise en compte de la notion d'impact cumulé (sous forme d'expérimentation),
- des mesures déjà en place.

Le Parc Marin a été associé au bilan et aux conclusions des travaux de l'OFB et du CRPMEM PACA pour les « Analyses du Risque Pêche » (ARP) Habitats, et un point d'étape a été fait avec l'OFB pour la définition des 24 propositions de mesures de gestion pour le site Natura 2000. Le Parc Marin de la Côte Bleue a organisé le 4 mars 2025 la réunion annuelle avec les pêcheurs aux petits métiers de la Côte Bleue et l'administration maritime. Cette réunion a fait l'objet de la présentation des 24 propositions de mesures de gestion pour les ARP Habitats aux organisations professionnelles de la pêche (CRPMEM PACA, Prud'homies de Marseille et de Martigues). Les 24 propositions de mesures ont été actées à l'issue de la réunion pour être ensuite présentées en mai 2025 lors du Comité de Pilotage du site Natura 2000 Côte Bleue Marine. Courant 2025, l'OFB continué la concertation pour les ARP Espèces et a édité 3 lettres d'actualité au cours de l'année. Le Parc Marin a participé à différentes réunions et aux ateliers d'échanges de l'OFB avec les pêcheurs professionnels les 20/05/25 et 08/09/25 à Martigues.

Le Parc Marin de la Côte Bleue a développé de nombreux travaux depuis plusieurs dizaines d'années avec la pêche professionnelle dans le site Natura 2000 Côte Bleue Marine, avec un suivi mensuel des débarquements et de l'effort de la pêche professionnelle côtière. Ce suivi a pour objectif d'observer l'évolution de la flotte, d'obtenir une tendance par métier et de suivre l'évolution et la diversité des captures avec leur spatialisation. Ces suivis mensuels ont été mis en pause depuis 2019 du fait de la surcharge de travail au Parc Marin, et devrait reprendre d'ici peu.

Intitulé de la mesure	Code mesure Docob	Détails	Nb jours animateur
Caractériser et suivre les activités de pêche professionnelle au contact des habitats sensibles et des espèces d'intérêt communautaire	B08	<u>Analyse des risques d'atteintes aux objectifs de conservation des habitats et espèces d'intérêt communautaire par les activités de pêche maritime professionnelle :</u> <ul style="list-style-type: none"> <li>• Participation aux ateliers ARP Espèces (25/05/25, 08/09/25)</li> <li>• Echanges mails PMCB-OFB sur les ARP Espèces en 2025</li> <li>• Echanges mails PMCB-OFB sur les ARP Habitats en 2025</li> </ul>	6
		<u>Suivi de la pêche professionnelle dans le site Natura 2000 :</u> <ul style="list-style-type: none"> <li>• Réunion d'actualités organisée le 4 mars 2025 avec les pêcheurs professionnels et l'administration maritime</li> </ul>	19,5
<b>Total</b>			<b>25,5</b>

## 4 SUIVIS SCIENTIFIQUES ET TECHNIQUES

Néant.

Aucun financement pour les suivis scientifiques et techniques n'a été alloué au site Natura 2000 Côte Bleue Marine pour la phase d'animation 2022-2024 car ces suivis sont à harmoniser à l'échelle de la façade méditerranéenne française.

### 4.1 Participation aux programmes d'amélioration des connaissances et de conservation du Grand Dauphin et autres cétacés

Dans le cadre du programme TURSMED2 (Gestion intégrée et pérenne du Grand Dauphin sur la façade de Méditerranée française à travers la valorisation du réseau d'Aires Marines Protégées), l'association MIRACETI centralise les données de cétacés collectées par les AMPs de Méditerranée française afin de valoriser les efforts d'étude et de suivi des cétacés existants et de permettre une évaluation des populations à l'échelle de la façade. Le Parc Marin de la Côte Bleue a transmis ses fiches d'observations opportunistes pour l'année 2024.

En 2025, le Parc Marin de la Côte Bleue est devenu partenaire du projet Loisir SenCé coordonné par l'association MIRACETI à l'échelle de la Région PACA. L'objectif de ce projet pluriannuel 2024-2027 est de définir et co-construire avec les Animateurs des sites Natura 2000 un panel d'outils pour réaliser des campagnes de sensibilisation et de formation auprès des professionnels de la mer et des plaisanciers en faveur de la préservation des cétacés de Méditerranée. Le Parc Marin de la Côte Bleue a répondu au questionnaire MIRACETI sur les outils de sensibilisation déjà existants et développé sur le territoire de la Côte Bleue et son retour d'expérience sur leur utilisation.

Depuis 2022, le Parc Marin de la Côte Bleue réalise le rapportage pour une autre mission d'animation concernant le suivi et le recueil des données sur les observations et les échouages de Grand Dauphin et autres cétacés dans le site Natura 2000 Côte Bleue Marine. En 2025, 19 observations de groupes de Grand Dauphin ont été recensées, ainsi que 2 échouages de cétacés morts (Grand Dauphin et Dauphin de Risso).

Intitulé de la mesure	Code mesure Docob	Détails	Nb jours animateur
Collaborer avec les réseaux de suivi et encourager les programmes d'amélioration des connaissances et de conservation du Grand Dauphin	A07	<p><u>Programme TURSMED2 :</u></p> <ul style="list-style-type: none"> <li>Transmission du fichier Excel des d'observations opportunistes de Grand Dauphin dans le site Natura 2000 Côte Bleue Marine pour l'année 2025, et des photos d'interactions en mer entre les usages humains et les cétacés</li> </ul> <p><u>Projet Loisir SenCé :</u></p> <ul style="list-style-type: none"> <li>Réponses au questionnaire MIRACETI à destination des Animateurs des sites Natura 2000 marins en PACA</li> <li>Fourniture des outils existants de sensibilisation sur la Côte Bleue et retour d'expérience de leur utilisation</li> <li>Réponses aux questions de MIRACETI sur l'origine et la construction des outils existants de sensibilisation</li> <li>Echanges mails PMCB-MIRACETI sur le projet en 2025</li> </ul>	5.5
Suivre et recueillir les données sur les observations et les échouages de Grand Dauphin et autres cétacés dans le site Natura 2000	A06	<p><u>Suivi/recueil/rédaction de fiches suites aux observations :</u></p> <ul style="list-style-type: none"> <li>19 observations de groupes de grand dauphin</li> <li>2 échouages de grand dauphin et Dauphin de Risso (26/02/25, 21/07/25)</li> </ul>	4,5
<b>Total</b>			<b>10</b>

## 4.2 Participation au programme d'amélioration des connaissances et de conservation de la tortue Caouanne

Depuis 2022, le Parc Marin de la Côte Bleue réalise le rapportage pour deux missions d'animation concernant la participation au programme de conservation et le suivi et le recueil des données sur les observations et les échouages de tortue Caouanne dans le site Natura 2000 Côte Bleue Marine. En 2025, 1 observation de tortue vivante a été faite par un usager dans le port de Sausset les Pins, et 3 échouages de tortue Caouanne mortes ont été constatés par les agents du Parc Marin de la Côte Bleue à Ensùs la Redonne et Martigues.

Intitulé de la mesure	Code mesure Docob	Détails	Nb jours animateur
Collaborer avec les réseaux de suivi et encourager les programmes d'amélioration des connaissances et de conservation de la tortue Caouanne	A05	-	0
Suivre et recueillir les données sur les observations et les échouages de Tortue Caouanne dans le site Natura 2000	A04	<p><u>Suivi/recueil/rédaction de fiches suites aux observations :</u></p> <ul style="list-style-type: none"> <li>• 1 observation de tortue Caouanne</li> <li>• 3 échouages de tortue Caouanne mortes (17/03/25, 25/03/25 et 12/08/25)</li> </ul>	2,5
<b>Total</b>			<b>2,5</b>

## 5 INFORMATION, COMMUNICATION, SENSIBILISATION

### 5.1 Création / mise à jour d'outils de communication, média

Outils	Format	Tirage	Objectifs/contenus	Public visé	Diffusion	Nb jours animateur
Site Internet cotebleuemarine.n2000.fr	Web	-	Mis à jour du site suite au COPIE du 13/05/25	Tout public	Internet	0,5
<b>Total</b>						<b>0,5</b>

### 5.2 Organisations de réunions d'information ou de manifestations

Manifestations	Partenaires	Date	Lieu	Nombre de Participant	Nb jours animateur
Visites aquatiques organisées dans la réserve marine de Carry	Offices de Tourisme de Carry le Rouet et de Martigues	Juillet et août 2025	Carry le Rouet	486	2
Soirée Ciné'Ma plage : projection du film « Mobula, la légende des diables »	Ensuès la Redonne	22/11/24	Sausset les Pins	150	5,5
<b>Total</b>				<b>636</b>	<b>7,5</b>

Réunions	Date	Lieu	Nombre de Participant	Nb jours animateur
Comité de pilotage du site Natura 2000 Côte Bleue Marine	13/05/25	Carry le Rouet	73	0,5
<b>Total</b>			<b>73</b>	<b>0,5</b>

### 5.3 Participation à des manifestations ou réunions sur le territoire

Manifestations	Organisateurs	Date	Lieu	Nombre de Participant	Nb jours animateur
Fêtes de la mer de Sausset les Pins	Ville de Sausset les Pins	26/01/25	Sausset les Pins	103	1,5
Forum de l'Environnement	Métropole AMP	19/05/25	Marseille	150	1
Fêtes de la Nature	Ville d'Ensuès la Redonne	24/05/25	Ensuès la Redonne	64	0,5
Forum Sécurité	Ville de Carry le Rouet	25/05/25	Carry le Rouet	48	1
Sausset-Vous Festival	Association Sausset-Vous	14/06/25	Sausset les Pins	45	1
La grande fête du sport 100% nature	Conseil Départemental des Bouches du Rhône	12/10/25	Saint-Chamas	110	1,5
3 <sup>ème</sup> Rencontre des Libres Nageurs	Association Libres Nageurs de Marseille	14/11/25	Marseille	50	0,5
Championnat de France de la Bouillabaisse	Association des Spécialistes de la Bouillabaisse	07/12/25	Sausset les Pins	54	3,5
<b>Total</b>				<b>624</b>	<b>10,5</b>

## 5.4 Communication / Animation auprès des scolaires/étudiants

Conférences professionnelles	Date	Lieu	Nombre d'étudiants	Nb jours animateur
Ecole Fraissinet de Marseille	12 et 13/05/25	Carry le Rouet	66	2
Institut Médico-Educatif (IME) du Haut-Var	04/06/25	Carry le Rouet	8	1
Lycée Saint-Louis-Sainte-Marie de Gignac la Nerthe	10/06/25	Carry le Rouet	25	1
Groupe scolaire de la Nativité d'Aix en Provence	05 et 20/06/25	Carry le Rouet	86	2
Ecole Cézanne Ernest d'Embrun d'Aix en Provence	18/06/25	Carry le Rouet	22	1
Club Jeunes de Caromb	29 et 30/07/25	Carry le Rouet	15	1,5
Centre de loisirs jeunes à Les Deux-Alpes	07/08/25	Carry le Rouet	24	0,5
Journée de la Mer pendant la semaine du Développement Durable de Martigues	26/09/245	Carry le Rouet	15	0,5
Collège Matraja de Sausset les Pins	16/12/25	Sausset les Pins	26	0,5
<b>Total</b>			<b>287</b>	<b>10</b>

## 5.5 Participation à la vie du réseau Natura 2000 au-delà du site

Actions	Détails	Nb jours animateur
LIFE Marha : Webinaire national Elus-Gestionnaires des sites Natura 2000 marins	Participation le 22/05/25 au webinaire « retour d'expérience des élus et gestionnaires Natura 2000 », avec Michel ILLAC, Maire d'Ensuès la Redonne et vice-Président du COPIL Côte Bleue Marine. Elaboration du diaporama du PMCB.	4,5
Tableau de valorisation des aires marines protégées de Méditerranée de la DFM-OFB	Participation à l'élaboration du tableau et aux choix des indicateurs de valorisation. Remplissage du tableau pour le PMCB et le site Natura 2000 Côte Bleue Marine. Visioconférence et entretien sur les résultats obtenus.	4,5
Restitution des travaux cartographiques sur les AMP et les habitats marins de la DFM-OFB	Participation le 18/11/25 au webinaire de restitution des travaux de la DFM-OFB. Connexion et consultation des portails Lizmap Habitats marins et Ghostmed. Signature de la charte d'engagement et remplissage du formulaire en tant que structure référente de la Côte Bleue.	3
4 <sup>ème</sup> conférence inter-régionale sur le Crabe Bleu	Participation au webinaire les 06et07/11/25 de la conférence sur le Crabe Bleu à Montpellier. Demande de documents et affiches du Plan régional contre le Crabe Bleu coordonné par le CPIE des Ile de Lérins	2,5
Réseau TEMPETE de la DREAL PACA	Participation au webinaire du réseau TEMPETE le 20/06/25. Suivi de la formation « Observateurs du réseau TEMPETE »	1,5
Séminaire régional des Animateurs des sites Natura 2000 marins (DREAL PACA)	Participation le 21/01/25 à la journée du séminaire organisé par la DREAL PACA. Retour d'expérience sur le suivi de l'état de conservation des habitats et espèces Natura 2000 et de la cartographie des habitats par l'approche croisée terrain/satellite. Présentation des 2 LIFES Panpuffinus et Espèces Marines Mobiles. Groupes de travail sur la plateforme Biodiv'sport en mer et sur le projet Loisir SenCé de MIRACETI.	1
LIFE Biodiv'France : Réseau National SYNAPCE (Sites INnovants pour des Activités en aires Protégées Compatibles avec les enjeux Ecologiques)	Réponses au questionnaire SYNAPCE et échange avec l'OFB sur les problèmes de remplissage du questionnaire	1
<b>Total</b>		<b>18</b>

## 6 VEILLE A LA COHERENCE DES POLITIQUES PUBLIQUES ET PROGRAMME D' ACTIONS SUR LE SITE

Projet	Maître d'ouvrage	Lieu	Contribution	Nb jours animateur
Contrat de Baie de la Métropole AMP	Métropole Aix-Marseille-Provence	Marseille	<ul style="list-style-type: none"> <li>Réunion le 23/03/25 du Comité de Baie sur le bilan intermédiaire 2023/2024</li> <li>Echanges PMCB/Métropole/AgEau RMC</li> <li>Mise à jour des fiches PMCB du Contrat de Baie 2025-2030</li> <li>Participation les 07 et 11/07/25 aux visio de l'élaboration du Contrat de Baie n°2</li> <li>Echanges PMCB/PNCaL/GIS Posidonie pour la rédaction de fiches actions communes</li> </ul>	8
LIFE MARHA	OFB	Palais du Pharo à Marseille	<u>Conférence de clôture du LIFE :</u> <ul style="list-style-type: none"> <li>Participation à 2 agents du PMCB aux 2 journées les 01 et 02/04/25</li> </ul>	8
		Visioconférence	<u>Etude scientifique projet CAREMAERL :</u> <ul style="list-style-type: none"> <li>Relecture rapport intermédiaire</li> <li>Visioconférence le 29/01/25 sur la méthodologie et les stations d'études</li> <li>Relecture des comptes rendus et échanges avec Andromède Océanologie</li> <li>Visioconférence le 28/07/25 de restitution des résultats finaux de l'étude CAREMAERL</li> <li>Récupération des données brutes</li> </ul>	
Document Stratégique de Façade - Etude sur la désartificialisation des petits fonds côtiers	DIRM, DREAL et CEREMA	PMCB	<ul style="list-style-type: none"> <li>Echanges mails avec le CEREMA et la DREAL</li> <li>Réunion le 12/03/25 avec le CEREMA sur le retour d'expérience des actions réalisées</li> <li>Envoi des documents PMCB au CEREMA</li> <li>Remplissage du tableau sur les projets de désartificialisation de la Côte Bleue et échanges avec la DREAL (15/12/25)</li> <li>Envoi des documents PMCB sur la présence de pneus immergés dans la réserve de Carry</li> </ul>	4,5
Déclinaison locale de l'arrêté cadre préfectoral n°123/2019 relatif au mouillage des navires dans l'herbier de Posidonie	DDTM 13	PMCB	<ul style="list-style-type: none"> <li>Mise à jour de la note d'information sur le mouillage des navires ≥ 20 mètres suite à la parution de l'arrêté préfectoral n°45/2025</li> <li>Diffusion de la note d'information aux usagers, sociétés nautiques, et Capitaineries des ports de la Côte Bleue</li> </ul>	4
SDAGE 2028-2033 Rhône Méditerranée	Agence de l'eau RMC	Aubagne	<ul style="list-style-type: none"> <li>Réunions les 31/01/25 et 15/10/25 de la Commission géographique pour la préparation du nouveau SDAGE</li> <li>Webinaire le 14/03/25 de préparation du Programme de Mesure (PDM) 2028-2033</li> </ul>	3,5
Stratégie de façade plongée	DIRM	Visioconférence	Participation le 19/05/25 à la réunion annuelle sur la stratégie	0,5
<b>Total</b>				<b>28,5</b>

## 7 GESTION ADMINISTRATIVE ET FINANCIERE ET ANIMATION DE LA GOUVERNANCE DU SITE

### 7.1 Organisation de la gouvernance du site

#### 7.1.1 Organisation de réunion(s) du comité de pilotage

Le Comité de pilotage du 13 mai 2025 avait pour objectif de présenter le bilan de la 10<sup>ième</sup> année d'animation et des actions mises en œuvre, ainsi que les perspectives pour la 11<sup>ième</sup> année.

Réunion	Objets	Date	Lieu	Nb jours animateur
Comité de pilotage	Préparation du Copil et note au vice-Président, élaboration diaporama, rédaction compte-rendu	13/05/2025	Carry le Rouet	21,5
<b>Total</b>				<b>21,5</b>

#### 7.1.2 Animation de groupes de travail

Aucune en 2025.

#### 7.1.3 Réunions ou rencontres avec les services de l'Etat

Réunion	Objets	Décisions prises	Date	Contribution	Nb jours animateur
COLDEN 13	Comité Opérationnel de Lutte contre la Délinquance Environnementale des Bouches du Rhône	Décisions pour le site Natura 2000 Côte Bleue Marine : - Mission de contrôle inter-services sur l'oursin en 2025 - Contrôle au débarquement de la pêche de loisir à la Daurade - Contrôle du mouillage dans le chenal d'accès bassin Nord ZMFR Rappel des enjeux environnementaux du territoire et des besoins de contrôles des AMP hors parcs nationaux.	20/03/25 et 15/12/25	-	1
DDTM13 et ULAM, OFB, Sémaphore du Cap Couronne, Gendarmeries, Polices municipales	Echanges sur les Infractions commises dans le site. Opérations conjointes de surveillance en mer. Réunions interservices. Fiches CACEM/CNSP.	Surveillance du chalutage et senne illégaux, de la pêche professionnelle aux petits métiers, de la pêche de loisir, des actes de braconnage sur la ressource et des atteintes à l'environnement marin dans le site Natura 2000 Côte Bleue Marine.	Toute l'année 2025	3 rapports d'infractions + 6 Fiches CACEM/CNSP + 26 opé conjointes + rapport surv PMCB 2025	48,5
<b>Total</b>					<b>49,5</b>

### 7.2 Gestion administrative et financière

Actions	Détails	Nb jours animateur
Montage administratif et financier pour l'animation du site	Réunion de Cadrage Préalable à l'Animation (RCPA du 10/03/25) pour la période 2025-2027	10,5
	Convention technique d'animation 2026-2031 en cours de finalisation	1,5

Actions	Détails	Nb jours animateur
	Programmation financière des contrats Natura 2000 marins pour 2026, échanges avec la DREAL PACA et DDTM 13	0
	Bilan annuel d'animation 2025	6
	Bilan triennal d'animation 2022-2024	4
Suivi administratif et financier avec la DDTM pour la réalisation du contrat Natura 2000	Facturation et demande de paiement du contrat Natura 2000	0
<b>Total</b>		<b>22</b>

### 7.3 Compléments ou mise à jour du Docob

Aucun en 2025.

### 7.4 Elaboration de la charte

La Charte Natura 2000 a été validée en même temps que l'ensemble du document d'objectifs (Docob) lors du comité de pilotage le 20 septembre 2013, et approuvée par arrêté inter-préfectoral le 21 mars 2014. Aucune modification n'est à l'ordre du jour.

### 7.5 Autres actions

Aucune en 2025.

## 8 SYNTHÈSE

Le tableau et le schéma ci-dessous synthétisent le bilan des activités de l'animateur en 2025, et illustrent la répartition du temps de travail sur les différentes missions d'animation du Docob.

	Nb jours animateur	%
<b>Gestion des habitats et espèces</b>	<b>41</b>	<b>13%</b>
Contrats Natura 2000, LIFE MARHA balisage réserves, RECUPMED3	(35)	(11%)
Mesures réglementaires	(0)	(0%)
Charte Natura 2000	(6)	(2%)
<b>Evaluation des incidences des projets</b>	<b>84,5</b>	<b>28%</b>
<b>Suivis scientifiques et techniques</b>	<b>12,5</b>	<b>4%</b>
<b>Information, communication, sensibilisation</b>	<b>47</b>	<b>15%</b>
<b>Veille à la cohérence des politiques publiques et programme d'actions sur le site</b>	<b>28,5</b>	<b>9%</b>
<b>Gestion administrative et financière et animation de la gouvernance du site</b>	<b>93</b>	<b>31%</b>
<b>Total</b>	<b>306,5</b>	<b>100%</b>

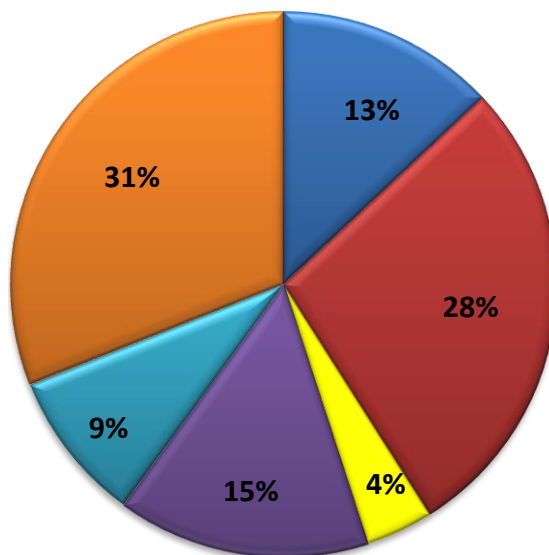
Pour l'année 2025, le temps-agent sur fonds propres consacré à l'animation du Docob du site Natura 2000 Côte Bleue est de 306,5 jours, ce qui équivaut à 1,4 Equivalent Temps Plein (ETP). Cela représente presque trois fois le temps que le Parc Marin de la Côte Bleue souhaitait engager en prévisionnel sur ses fonds propres lors de la Réunion de Cadrage Préalable à l'Animation (RCPA) avec les services de l'Etat en mars 2025, et ce pour la période d'animation 2025-2027.

Le Parc Marin de la Côte Bleue considère que l'animation du site Natura 2000 a atteint son rythme de « croisière ». Le temps-agent investi à hauteur de 1,3 ETP/an minimum est incompressible et ne peut pas être réduit pour animer correctement la mise en œuvre du Docob, réaliser la moitié des mesures de gestion qui y sont inscrites ainsi que les tâches administratives, conformément aux conclusions des RCPA. Depuis 2022, le temps-agent d'animation est en moyenne de 1,3 ETP. Ce chiffre correspond globalement au prévisionnel de la feuille de route de l'Animateur dans le Docob Côte Bleue Marine qui avait été défini avant la phase d'animation en 2014 à hauteur de 1,1 ETP.

La répartition du temps entre les différentes catégories d'action est relativement bien équilibrée, hormis pour les suivis scientifiques et techniques. La partie « Evaluation des incidences des projets » a pris une part importante en 2025, dont la raison principale est la finalisation des Analyses Risque Pêche (ARP) Habitats et Espèces d'intérêt communautaire pour la pêche professionnelle.

La partie « Gestion administrative et financière et animation de la gouvernance du site » représente la part la plus importante de l'animation en 2025, comme ce fut le cas en 2024. Ces tâches administratives incompressibles et le manque de financement de l'Etat pour la structure animatrice du site ne permettent pas d'engager plus de temps dans

le cadre de Natura 2000 pour la mise en œuvre d'actions de gestion profitant directement à la bonne conservation des habitats et espèces d'intérêt communautaire.



Les principales actions prévues pour 2026 sont :

- Suivi des projets structurants pouvant impacter le site Natura 2000 Côte Bleue Marine,
- Participation aux ateliers de définition de l'étude d'impact du parc éolien commercial Méditerranée Grand Large (zone 2 de l'AO6),
- Suivi de la mise en œuvre de RECUPMED3 dans le site Natura 2000 Côte Bleue Marine,
- Suivi des conclusions des Analyses Risques Pêche Habitats et Espèces d'intérêt communautaire pour la pêche professionnelle,
- Surveillance du littoral et du milieu marin, soutien et appui des autorités compétentes suite aux constatations d'infractions.